



სოციალური კვლევისა და ანალიზის ინსტიტუტი
INSTITUTE OF SOCIAL STUDIES AND ANALYSIS

eurostudent.eu
★★★★★

**ევროსტუდენტი VII-ის (2019-2021) ეროვნული კვლევის ძირითადი
შედეგები**

სარჩევი

„ევროსტუდენტი“-ს საერთაშორისო პროექტის შესახებ	3
„ევროსტუდენტი“ საქართველოში	3
კვლევის მეთოდოლოგია.....	3
კვლევის შედეგები.....	5
სწავლის მიმდინარე მდგომარეობა	5
სტუდენტთა ჯანმრთელობა	11
საგანმანათლებლო ფონი - ხელმისაწვდომობა	13
სასწავლო პირობები.....	14
უსდ-ებისა და მასთან დაკავშირებული ორგანიზაციების მხარდაჭერით კმაყოფილება....	22
სტუდენტთა საცხოვრებელი პირობები.....	24
დასაქმება და სწავლასთან დაკავშირებული აქტივობები	27
სტუდენტთა შემოსავლები.....	36
სწავლისა და სამომავლო გეგმის შეფასება	36
საერთაშორისო მობილობა	37
დემოგრაფიული მონაცემები	40
ოჯახი	43
უცხოელი სტუდენტების სწავლა საქართველოში.....	46
სპეციალური საგანმანათლებლო საჭიროებებისა და შებენიანი შესაძლებლობის მქონე სტუდენტები	44
დასკვნები და ძირითადი მიგნებები.....	48
რეკომენდაციები.....	54
გამოყენებული მასალები:.....	54
დანართი #1- კვლევაში მონაწილე უმაღლესი საგანმანათლებლო დაწესებულებები	54

„ევროსტუდენტი“-ს საერთაშორისო პროექტის შესახებ

„ევროსტუდენტი“ არის ფართომასშტაბიანი საერთაშორისო კვლევა, რომელიც 90-იანი წლებიდან რეგულარულად ტარდება საერთაშორისო კონსორციუმის - „ევროსტუდენტი“ - თაოსნობით ევროპის ქვეყნებში უმაღლესი განათლების სოციალური სფეროს შესწავლის მიზნით ამ ქვეყნების სტუდენტების სოციალურ-ეკონომიკური მდგომარეობის, საცხოვრებელი პირობებისა და სწავლის თავისებურებების კვლევის საფუძველზე.

„ევროსტუდენტის“ პროექტის მიზნებს მიეკუთვნება ისეთი საზოგადო მნიშვნელობის საკითხი, როგორცაა ევროპის უმაღლესი განათლების სტრუქტურირებული და სტანდარტიზებული მონიტორინგის სისტემის შექმნა. ამ მიზნით კვლევა უზრუნველყოფს სტუდენტების სპეციფიკური ჯგუფის ზოგადი მახასიათებლებისა და თავისებურებების გამოვლენა - გააანალიზებას.

„ევროსტუდენტი“ საქართველოში

საქართველოს განათლებისა და მეცნიერების სამინისტროს ძალისხმევითა და მხარდაჭერით საქართველო „ევროსტუდენტის“ კვლევას საპილოტე ქვეყნის სტატუსით 2014 წელს შეუერთდა. 2016 წელს საქართველო ევროსტუდენტის კვლევის მეექვსე ტალღაში სრულად ჩაერთო. მიმდინარე კვლევა ასახავს ევროსტუდენტის მეშვიდე ტალღას (2019-2021).

კვლევის მეთოდოლოგია

კვლევა - „ევროსტუდენტის მეშვიდე ტალღა (2026-2020) საქართველოში ჩატარდა „სოციალური კვლევისა და ანალიზის ინსტიტუტის“ (ISSA) მიერ, საქართველოს განათლებისა და მეცნიერების სამინისტროს ფინანსური მხარდაჭერით.

„ევროსტუდენტის“ კვლევაში მონაწილეობა მიიღეს აქტიური სტატუსის მქონე სტუდენტებმა - საქართველოს მოქალაქეებმა და უცხოელებმა, რომლებიც სწავლობენ საქართველოში ავტორიზებულ სამივე ტიპის უმაღლეს საგანმანათლებლო დაწესებულებაში (უსდ): 1. უნივერსიტეტებში, რომლებიც ახორციელებენ აკადემიური უმაღლესი განათლების სამივე საფეხურის უმაღლეს საგანმანათლებლო პროგრამებს და სამეცნიერო კვლევებს 2. სასწავლო უნივერსიტეტებში და 3. კოლეჯებში.

კვლევამ მოიცვა საქართველოს მასშტაბით არსებული უსდ-ები. გამოკითხვაში მონაწილეობის მისაღებად რესპონდენტები შერჩაალბათური შერჩევის ტიპის - სტრატეფიცირებული შერჩევის გამოყენებით. შერჩეული პოპულაცია ისე განისაზღვრა, რომ თითოეულ სტრატაში მიღებული მონაცემები სტატისტიკურად მნიშვნელოვანი ყოფილიყო.

შერჩევის სქემით გათვალისწინებული 61 უმაღლესი საგანმანათლებლო დაწესებულებიდან, გამოკითხვაში მონაწილეობა მიიღეს 55 უმაღლესი საგანმანათლებლო დაწესებულების სტუდენტებმა. ქვემოთ მოცემულია იმ უმაღლესი საგანმანათლებლო დაწესებულებების ჩამონათვალი, რომელთა სტუდენტებსაც მონაწილეობა არ მიუღიათ „ევროსტუდენტი VII-ის“ საერთაშორისო კვლევაში:

- ა(ა)იპ მართლმადიდებლური საღვთისმეტყველო უმაღლესი საგანმანათლებლო დაწესებულება - გიორგი მთაწმინდელის სახელობის საეკლესიო გალობის უმაღლესი სასწავლებელი
- შპს თბილისის თავისუფალი უნივერსიტეტი (*ოფიციალური უარი*)
- შპს ალტე უნივერსიტეტი
- ა(ა)იპ საქართველოს აგრარული უნივერსიტეტი (*ოფიციალური უარი*)
- ქ. ქუთაისის სამუსიკო კოლეჯი
- ა(ა)იპ საქართველოს საპატრიარქოს წმიდა ტბელ აბუსერისძის სახელობის სასწავლო უნივერსიტეტი

კვლევაში მონაწილე უმაღლესი საგანმანათლებლო დაწესებულებების სრული ჩამონათვალი იხილეთ დანართში #1.

კვლევის ინსტრუმენტს წარმოადგენს საერთაშორისო კვლევის სტანდარტიზებული კითხვარი. კვლევის დაწყებამდე განხორციელდა კითხვარის ადაპტაცია მისი ადგილობრივ (ქართული) საგანმანათლებლო გამოცდილებაზე მორგების მიზნით.

კვლევის ადმინისტრირებისას გამოყენებული იყო ანკეტური გამოკითხვა. სტუდენტების გამოკითხვა განხორციელდა როგორც ელექტრონული (ონლაინ) მეთოდით, ასევე, უნივერსიტეტებში ვიზიტით და სტუდენტების მიერ ტაბებში (პლანშეტებში) ჩატვირთული კითხვარის შვესებით (ინტერვიუერთა მონიტორინგის ფარგლებში).

ნებისმიერი გზით შევსებული კითხვარი „სოციალური კვლევისა და ანალიზის ინსტიტუტის“ სერვერზე ავტომატურად იტვირთებოდა. ამასთან, თითოეულ შემთხვევაში სრულად იყო დაცული სტუდენტების **ანონიმურობა**. მეტიც: სტუდენტი კითხვარის დასაწყისში ავსებდა ინფორმირებული თანხმობის ფორმას და მხოლოდ მაშინ აგრძელებდა გამოკითხვაში მონაწილეობს, თუ თანხმობას ფორმალურად დააფიქსირებდა. შესაბამისად, კვლევაში მონაწილეობა, ანონიმურობასთან ერთად, **ნებაყოფლობითი** იყო.

კვლევის ფარგლებში სულ გამოიკითხა 7676 სტუდენტი, რომელთაგან 4557 ქალია და 3119 მამაკაცი. განხორციელდა მონაცემთა წმენდა და დამუშავება სტანდარტიზებული პროცედურების გათვალისწინებით. მონაცემები შეიწონა სტუდენტთა სქესის, ასაკის, ასევე, საგანმანათლებლო პროგრამის და სწავლების საფეხურის მიხედვით.

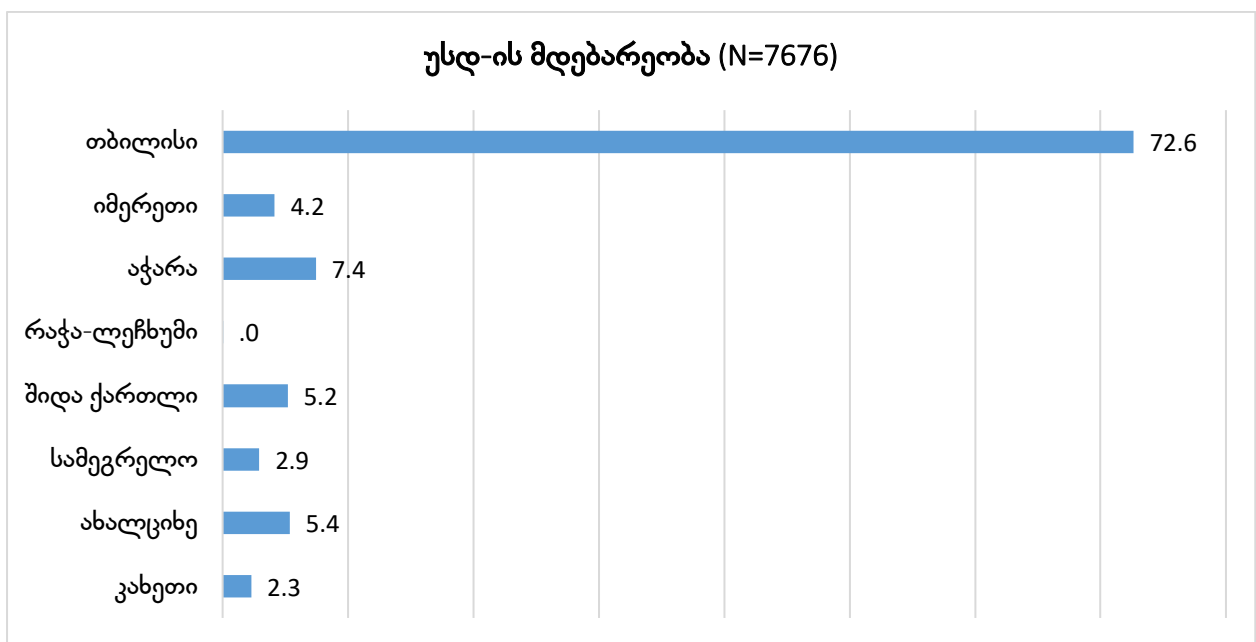
კვლევის შედეგები

სწავლის მიმდინარე მდგომარეობა

სტუდენტთა საშუალო ასაკი 22,6 წელია, მათგან ბაკალავრიატის სტუდენტთა საშუალო ასაკი - 22.2 წელია, ქართულ ენაში მოსამზადებელი პროგრამის სტუდენტთა საშუალო ასაკი - 23.4 წელი, მასწავლებელთა მომზადების საგანმანათლებლო პროგრამის სტუდენტთა საშუალო ასაკი - 21.5 წელი, მაგისტრატურის სტუდენტთა საშუალო ასაკი - 26.1 წელი, მასწავლებელთა მომზადების ინტეგრირებული საბაკალავრო სამაგისტრო პროგრამის სტუდენტთა საშუალო ასაკი - 21.9 წელი, ხოლო ერთსაფეხურიანი საგანმანათლებლო პროგრამის სტუდენტთა საშუალო ასაკი კი - 22.5 წელი.

მონაცემების ზოგად ჭრილში განხილვამ აჩვენა, რომ რესპონდენტების უმრავლესობა, 72.6%, დედაქალაქში, თბილისში, სწავლობს. დანარჩენი რეგიონების ცალკეული პროცენტული წილი უმეტესად 6%-მდეა, მხოლოდ აჭარაში დაფიქსირდა 7.4%. უფრო დეტალურად აღნიშნული ინფორმაცია წარმოდგენილია დიაგრამაზე #1.

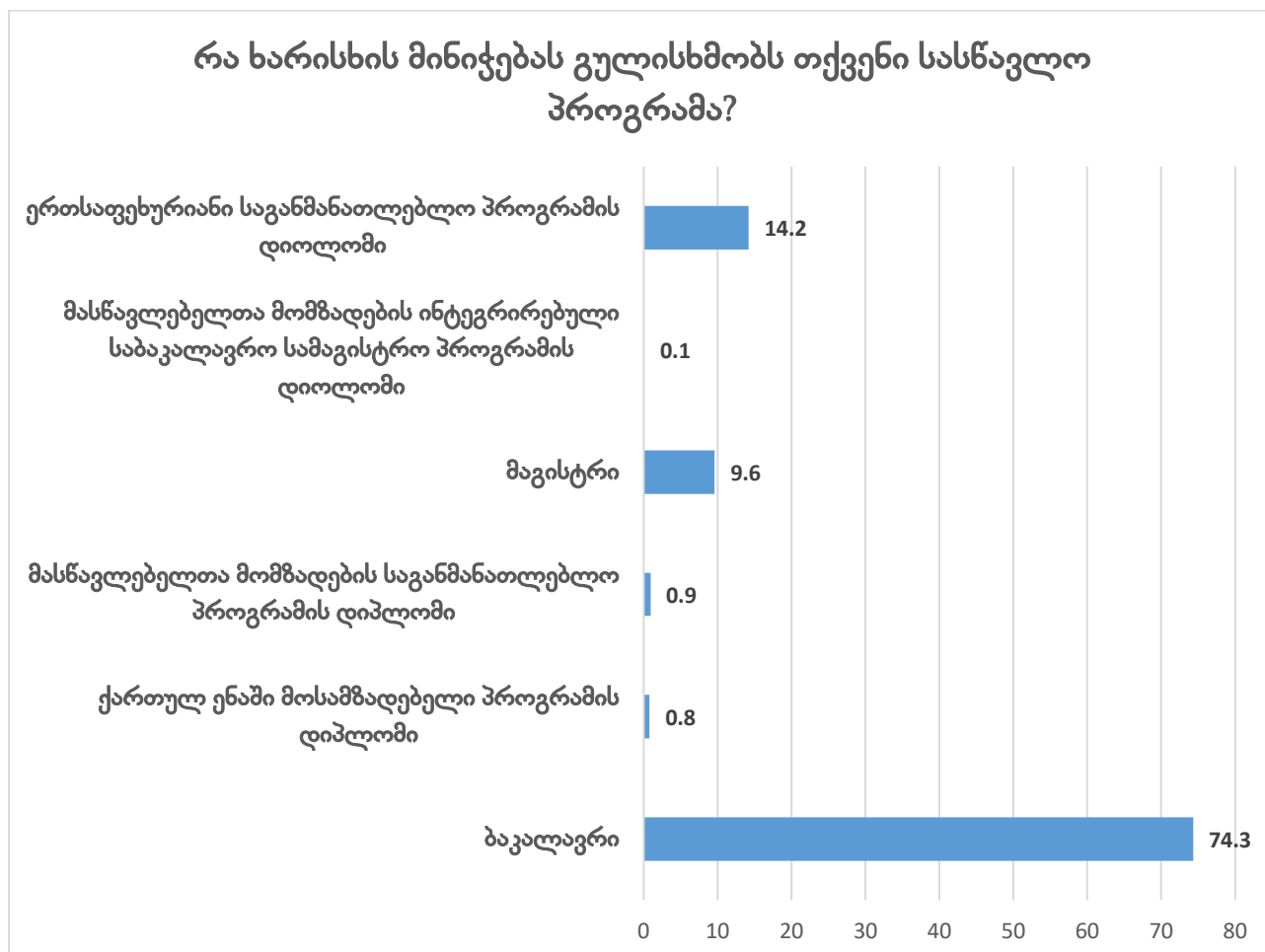
დიაგრამა №1 - გამოკითხულ სტუდენტთა გადანაწილება რეგიონის მიხედვით¹



გამოკითხულ სტუდენტთა უმრავლესობა (74.3%) ბაკალავრიატის საფეხურზე სწავლობს, ხოლო 14.2% - ერთსაფეხურიან სამედიცინო პროგრამაზე; გამოკითხულთა 9.6% მიუთითებს, რომ მაგისტრატურის სტუდენტია (იხ. დიაგრამა #2).

¹ რაჭა-ლეჩხუმის რეგიონიდან მხოლოდ 1 რესპოდენტმა მიიღო კვლევაში მონაწილეობა.

დიაგრამა #2 - გამოკითხულ სტუდენტთა განაწილება მიმდინარე საგანმანათლებლო პროგრამის მიხედვით



სტუდენტების უმრავლესობა (85.5%) სწავლობს **უნივერსიტეტში** ანუ ისეთი ტიპის უმაღლეს სასწავლებელში, რომელსაც სწავლების სამივე საფეხური აქვს: ბაკალავრიატი, მაგისტრატურა და დოქტორანტურა. 13.9%-ს უტოლდება იმ რესპონდენტების წილი, რომლებიც **სასწავლო უნივერსიტეტის** (აქვს მხოლოდ ბაკალავრიატი და მაგისტრატურა) სტუდენტები არიან. გამოკითხულთა შორის **კოლეჯის** (აქვს მხოლოდ ბაკალავრიატი) სტუდენტების წილი 1%-საც ვერ აღწევს (0.6%).

უსდ-ების სხვადასხვა ტიპის მიმართება სოციალურ-დემოგრაფიულ მონაცემებთან ასეთია:

ა) **სქესის** ცვლადთან მიმართებამ აჩვენა, რომ, როგორც ქალების (87.6%), ისე მამაკაცების (83.3%) უმრავლესობა უნივერსიტეტის სტუდენტია. სქესის თვალსაზრისით, 12-16%-ს შორის მერყეობს მათი წილი, ვინც სასწავლო უნივერსიტეტში სწავლობს (ქალები - 12.2%, კაცები - 15.7%). შესაბამისად, ორივე სქესის წარმომადგენელი რესპონდენტების მინიმალური ოდენობაა კოლეჯში: სტუდენტი ქალები - 0.2%, კაცები - 1.1% (მონაცემები სტატისტიკურად სანდოა: $X^2=44.155$, $p=0$). არსებულ მონაცემებზე დაყრდნობით, შეგვიძლია ვთქვათ, რომ

სქესი განსაკუთრებულ როლს არ ასრულებს იმ მხრივ, თუ რომელი ტიპის უსდ-ში სწავლობს ინდივიდი.

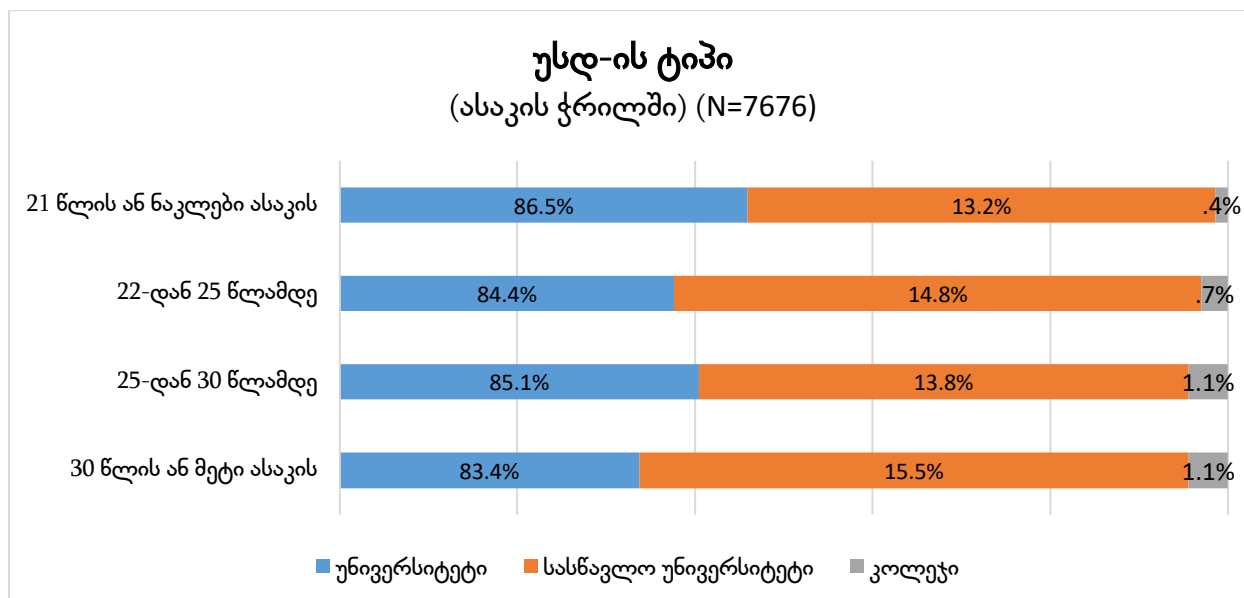
ქალების 72.7% და მამაკაცების 76% ბაკალავრიატის სტუდენტია. შემდგომ პოზიციას კი ერთსაფეხურიანი სამედიცინო პროგრამის სტუდენტები იკავებენ: ქალები 14.5%, კაცები - 13.8% (მონაცემები სტატისტიკურად სანდოა: $X^2=24.538$, $p=0$). მონაცემების დეტალური გადანაწილება იხილეთ ცხრილში #1:

ცხრილი #1- სტუდენტთა გენდერული განაწილება სასწავლო საფეხურის მიხედვით

სასწავლო საფეხური (N=7537)	სქესი	
	ქალი	კაცი
ქართულ ენაში მომზადების საგანმანათლებლო პროგრამა	1.2%	0.4%
ბაკალავრიატი	72.7%	76%
მასწავლებელთა მომზადების საგანმანათლებლო პროგრამა	0.9%	0.9%
მაგისტრატურა	10.5%	8.6%
ერთსაფეხურიანი საგანმანათლებლო პროგრამა	14.5%	13.8%
პროგრამა/მასწავლებლის მომზადების ინტეგრირებული საბაკალავრო-სამაგისტრო პროგრამა	0.2%	0.1%

ბ) **ასაკის** ცვლადი, ევროსტუდენტის საერთაშორისო კვლევის მეთოდოლოგიის შესაბამისად, მონაცემთა ანალიზისთვის, 4 კატეგორიად დაჯგუფდა: 21 წლის ან ნაკლები ასაკის რესპონდენტები, 22-24 წლის, 25-29 წლის, 30 წლის ან მეტი ასაკის სტუდენტები. როგორც აღმოჩნდა, თითოეულ ასაკობრივ კატეგორიაში უმრავლესობას სწავლების სამივე საფეხურის მქონე უნივერსიტეტის სტუდენტები წარმოადგენენ: 21 წლის ან ნაკლები ასაკის - 86.5%, 22-24 წლის - 84.4%, 25-29 წლის - 85.1%, 30 წლის ან მეტი ასაკის - 83.4%. სამივე ტიპის უმაღლესი საგანმანათლებლო დაწესებულების შემთხვევაში ასაკობრივ ჯგუფებში მონაცემები მეტწილად ერთნაირია (მონაცემები სტატისტიკურად სანდოა: $X^2=14.034$, $p=0.029$). ასაკის ჭრილში გაანალიზებული მონაცემები უსდ-ის ტიპის მიხედვით, იხილეთ დიაგრამაზე #3. ამდენად, არ არსებობს რაიმე ტიპის კავშირი სტუდენტის ასაკსა და მის მიერ გაკეთებულ არჩევანს შორის უსდ-ს ტიპის მიხედვით.

დიაგრამა №3- სტუდენტთა ასაკობრივი განაწილება უსდ-ების ტიპების მიხედვით



25 წლამდე რესპონდენტების გამოკვეთილი უმრავლესობა ბაკალავრიატის საფეხურზე სწავლობს: 21 წლის ან ნაკლები ასაკის - 82.2%, 22-24 წლის - 74.4% (იხ. ცხრილი #2). 30 წლის და მეტი ასაკის ასაკობრივი ჯგუფის რესპონდენტების დიდი ნაწილი (46.4%) მიუთითებს, რომ მაგისტრატურის სტუდენტია (მონაცემები სტატისტიკურად სანდოა: $X^2=1414.718$, $p=0$).

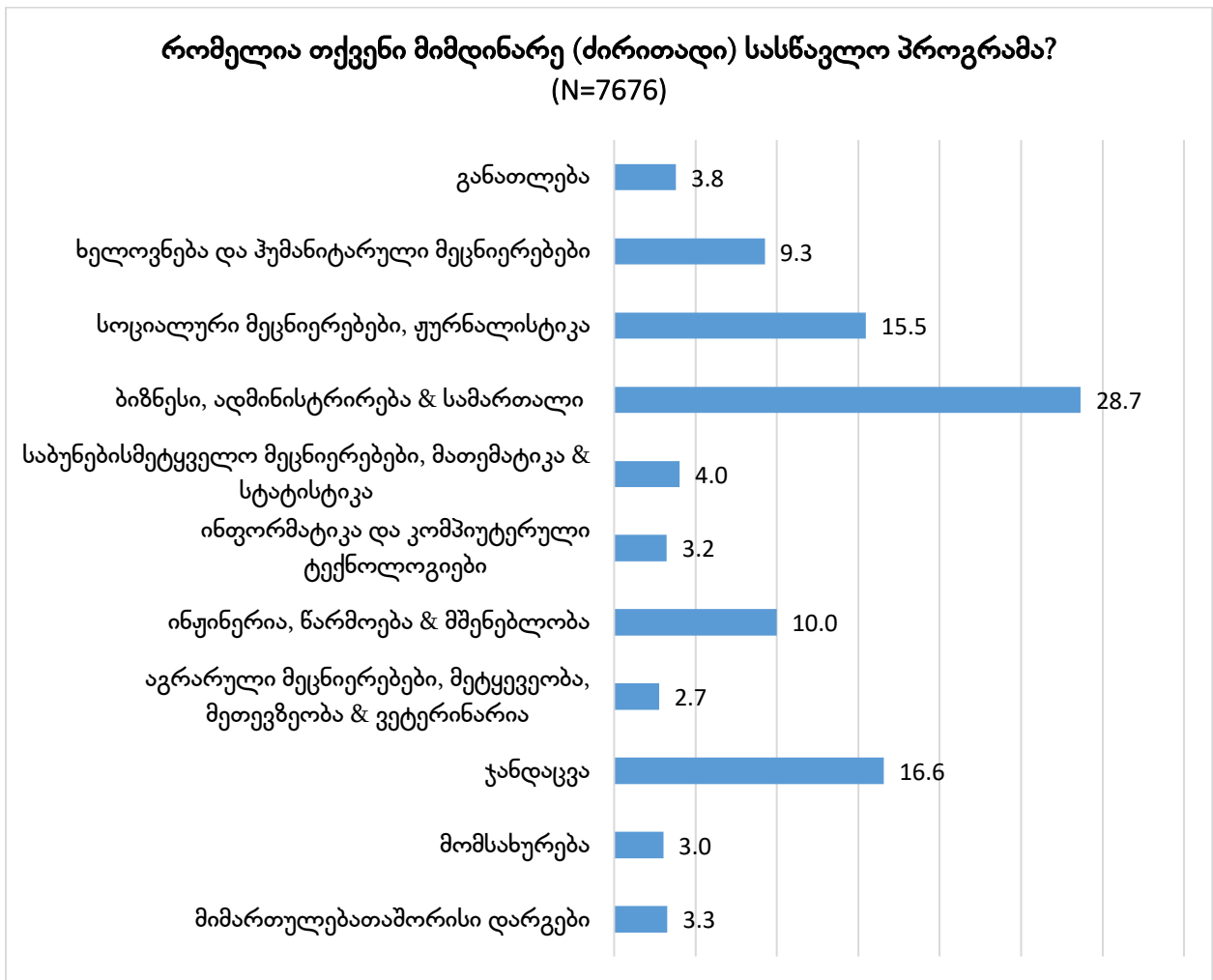
ცხრილი №2 სტუდენტების გადანაწილება ასაკობრივი ჯგუფების მიხედვით სწავლის საფეხურებზე. N=7543

სასწავლო საფეხური (N=7676)	ასაკობრივი ჯგუფები			
	21 წლის ან ნაკლები ასაკის	22-დან 25 წლამდე	25-დან 30 წლამდე	30 წლის ან მეტი ასაკის
ქართულ ენაში მომზადების საგანმანათლებლო პროგრამა	0.7%	0.9%	1.4%	1.7%
ბაკალავრიატი	82.2%	74.4%	51.6%	37.6%
მასწავლებელთა მომზადების საგანმანათლებლო პროგრამა	1.6%	0.3%	0.3%	1.1%
მაგისტრატურა	1.2%	9.0%	35.7%	46.4%
ერთსაფეხურიანი საგანმანათლებლო პროგრამა	14.2%	15.3%	11.0%	13.3%

მასწავლებლის მომზადების ინტეგრირებული საბაკალავრო-სამაგისტრო პროგრამა	0.2%	0.1%	-	-
---	------	------	---	---

გამოკითხულთა 28.7% პროგრამის - ბიზნესი, ადმინისტრირება & სამართალი - სტუდენტია, 16.6% კი - ჯანდაცვაზე სწავლობს. რესპონდენტების 15.5% სოციალური მეცნიერებების, ურნალისტიკის სტუდენტია. ინჟინერია, წარმოება & მშენებლობის მიმართულებაზე ჩარიცხული სტუდენტების წილი კი 10%-ს უტოლდება. აღსანიშნავია, რომ დანარჩენ მიმართულებებზე სტუდენტთა პროცენტული მაჩვენებელი 10%-მდეც ვერ აღწევს (იხ. დიაგრამა №4)

დიაგრამა №4- სტუდენტთა განაწილება დარგობრივ მიმართულებებზე ISCED-ის კლასიფიკაციის მიხედვით



საკითხის დემოგრაფიული მონაცემების ჭრილში გაანალიზებამ ასეთი შედეგები აჩვენა: **სქესის** მიხედვით - როგორც ქალების (28.1%), ისე მამაკაცების (29.3%) შედარებით დიდი ნაწილი ბიზნესის, ადმინისტრირების & სამართლის მიმართულების სტუდენტია. ქალების შემთხვევაში, თითქმის მეხუთედი (19.7%) სოციალურ მეცნიერებებზე, უურნალისტიკაზე სწავლობს, ხოლო კაცების შემთხვევაში, მომდევნო პოზიციას ინჟინერიის, წარმოების & მშენებლობის მიმართულება (17.1%) იკავებს, მაშინ როდესაც ამ მიმართულებაზე ქალების მხოლოდ 3.1% სწავლობს (მონაცემები სტატისტიკურად სანდოა: $X^2=876.952$, $p=0$). ამ მონაცემებზე დაყრდნობით, შეიძლება ითქვას, რომ საქართველოში, გარკვეულწილად, მაინც არსებობს ქალური და მამაკაცური პროფესიები (იხ. ცხრილი №3).

ცხრილი №3 - დარგობრივ მიმართულებებზე სტუდენტთა გენდერული განაწილება

(N=7676)	სქესი	
	ქალი	კაცი
განათლება	5.5%	2%
ხელოვნება და ჰუმანიტარული მეცნიერებები	13.2%	5.2%
სოციალური მეცნიერებები, უურნალისტიკა	19.7%	11.1%
ბიზნესი, ადმინისტრირება & სამართალი	28.1%	29.3%
საბუნებისმეტყველო მეცნიერებები, მათემატიკა & სტატისტიკა	4.9%	3.2%
ინფორმატიკა და კომპიუტერული ტექნოლოგიები	0.7%	5.8%
ინჟინერია, წარმოება & მშენებლობა	3.1%	17.1%
აგრარული მეცნიერებები, მეტყვეობა, მეთევზეობა & ვეტერინარია	1.8%	3.7%
ჯანდაცვა	17.8%	15.2%
მომსახურება	2.8%	3.2%
მიმართულებათაშორისი დარგები	2.4%	4.2%

აღნიშნული საკითხის საქართველოს მოქალაქეობის ჭრილში გაანალიზების შედეგად დადგინდა, რომ საქართველოს მოქალაქეობის მქონეთა უფრო დიდი ნაწილი (29.9%) ბიზნესის, ადმინისტრირების & სამართლის მიმართულებაზე სწავლობს; უცხოელ სტუდენტთა წილი კი ამ მიმართულებაზე 13.1%-ია. განსაკუთრებით საყურადღებოა ის, რომ საქართველოს მოქალაქეობის არმქონეების (უცხოელების) უმრავლესობა (70.3%) **ჯანდაცვის მიმართულების** სტუდენტია, მაშინ როცა ამ მიმართულებით საქართველოს

მოქალაქეების მხოლოდ 12.5% სწავლობს (მონაცემები სტატისტიკურად სანდოა: $X^2=1214.146$, $p=0$).

სტუდენტთა ჯანმრთელობა

კვლევის ფარგლებში მონაცემები შეგროვდა შეზღუდული შესაძლებლობების, ხანგრძლივი ჯანმრთელობის პრობლემების ან ფუნქციონალური შეზღუდვების მქონე სტუდენტების შესახებ, ამ შეზღუდვების ტიპებზე და მათ გავლენაზე სწავლის პროცესზე. რესპონდენტებს დაესვათ კითხვა, აქვთ თუ არა ჯანმრთელობის რაიმე სახის გრძელვადიანი პრობლემები*, ფუნქციონალური შეზღუდვები ან სწავლის უნარის დაქვეითება. შესაძლებელი იყო რამდენიმე პასუხის დათქმვა. ჯამში, დათქმული პასუხების შორის, 5% ადასტურებს, რომ აქვს ფიზიკური, ქრონიკული დაავადება. პროცენტული წილის მიხედვით, შემდეგი, ყველაზე დასახელებადი იყო მენტალური ჯანმრთელობის პრობლემები (2.9%) და სენსორული დარღვევა (2.5%). პასუხთა 85.2%-ით ჯანმრთელობასთან დაკავშირებული პრობლემის არსებობა არ დასტურდება (იხ. ცხრილი №4).

ცხრილი №4 - სტუდენტთა ჯანმრთელობის გრძელვადიანი პრობლემები

გაქვთ თუ არა ჯანმრთელობის რაიმე სახის გრძელვადიანი პრობლემები? (N=7612)	
დიაბ, ფიზიკური ქრონიკული დაავადებები	5.0%
დიაბ, მენტალური ჯანმრთელობის პრობლემები	2.9%
დიაბ, გადაადგილების (მოტორიკის) დარღვევა	1.2%
დიაბ, სენსორული დარღვევა (მაგალითად, მხედველობა ან სმენა)	2.5%
დიაბ, სწავლის უნარის დაქვეითება (მაგალითად, დისლექსია)	1.2%
დიაბ, ჯანმრთელობის სხვა ხანგრძლივი პრობლემები/ფუნქციონალური შეზღუდვები და ა.შ.	2.1%
არ მაქვს ჯანმრთელობასთან დაკავშირებული პრობლემები	85.2%

ყველა რეგიონის ჭრილში რესპონდენტთა უმრავლესობა აღნიშნავს, რომ არ აქვს ჯანმრთელობასთან დაკავშირებული გრძელვადიანი პრობლემები. იმ რესპონდენტთა წილი, რომლებიც რაიმე სახის დაავადების/შეზღუდვის ქონას აფიქსირებენ, რეგიონების მიხედვით 8%-17%-ს შორის მერყეობს. აღსანიშნავია, რომ რაიმე ტიპის გრძელვადიანი დაავადების/შეზღუდვის ქონა, ყველაზე ხშირად კახეთის რეგიონში ფიქსირდება (16.4%), ხოლო ყველაზე იშვიათად - შიდა ქართლის რეგიონში (8.5%). თბილისში, შიდა ქართლის, აჭარის, სამეგრელოსა და სამცხე-ჯავახეთის რეგიონებში ყველაზე ხშირად სახელდება ქრონიკული დაავადებების ქონა (3%-9-ს შორის მერყეობს). რაც შეეხება კახეთისა და იმერეთის რეგიონებს, აქ სტუდენტთა შესაბამისად, 5% და 3.7% მენტალური ჯანმრთელობის პრობლემების ქონას ასახელებენ (მონაცემები სტატისტიკურად სანდოა: $X^2=111.172$, $p=0$). (იხ. ცხრილი №5)

ცხრილი №5 - სტუდენტთა ჯანმრთელობის გრძელვადიანი პრობლემები რეგიონების მიხედვით

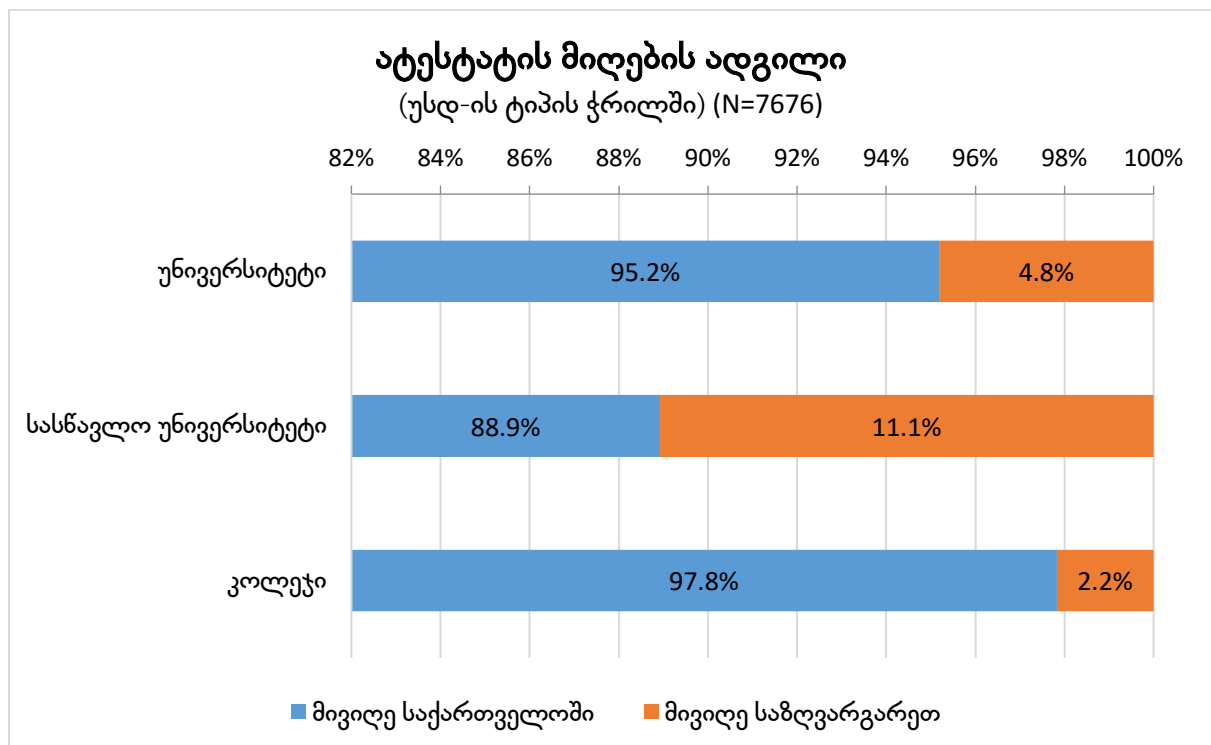
ჯანმრთელობის გრძელვადიანი პრობლემები / რეგიონი (N=7612)	თბილისი	იმერეთი	აჭარა	შიდა ქართლი	სამეგრელო	სამცხე-ჯავახეთი	კახეთი
დიახ, ქრონიკული დაავადებები	5.0%	2.9%	3.7%	3.8%	8.0%	8.9%	3.4%
დიახ, მენტალური ჯანმრთელობის პრობლემები	2.9%	3.7%	3.4%	2.6%	1.4%	1.4%	5.0%
დიახ, გადაადგილების (მოტორიკის) დარღვევა	1.4%	1.1%	0.3%	0.0%	1.3%	.1%	1.4%
დიახ, სენსორული დარღვევა (მაგალითად, მხედველობა ან სმენა)	2.7%	1.6%	3.6%	0.9%	2.3%	0.8%	2.7%
დიახ, სწავლის უნარის დაქვეითება (მაგალითად, დისლექსია)	1.3%	0.2%	1.7%	0.7%	0.4%	0.5%	0.7%
დიახ, ჯანმრთელობის სხვა ხანგრძლივი პრობლემები/ფუნქციონალური შეზღუდვები და ა.შ.	2.5%	0.7%	0.5%	0.5%	0.8%	1.6%	3.2%
არ მაქვს ჯანმრთელობასთან დაკავშირებული პრობლემები	84.2%	89.8%	86.8%	91.5%	85.8%	86.7%	83.6%

საგანმანათლებლო ფონი - ხელმისაწვდომობა

კითხვარის შემდეგი ბლოკი მოიცავდა საგანმანათლებლო ფონთან დაკავშირებულ საკითხებს. თავდაპირველად გაანალიზდა, თუ სად მიიღეს რესპონდენტებმა საშუალო სკოლის დასრულების დამადასტურებელი დოკუმენტი (ატესტატი) ან მისი უცხოური ეკვივალენტი. როგორც აღმოჩნდა, სტუდენტების 94.3%-ს საქართველოში აქვს ატესტატი მიღებული. მხოლოდ 5.7%-ია მათი წილი, ვინც სკოლის დასრულების დამადასტურებელი დოკუმენტი უცხო ქვეყანაში მიიღო.

მონაცემთა დამუშავების შედეგად აღმოჩნდა, რომ სამივე ტიპის უსდ-ის შემთხვევაში (უნივერსიტეტი, სასწავლო უნივერსიტეტი, კოლეჯი) სტუდენტებს საქართველოში აქვთ მიღებული ატესტატი. ატესტატის უცხო ქვეყანაში მიღების ყველაზე მაღალი მაჩვენებელი, 11.1%, სასწავლო უნივერსიტეტის შემთხვევაში დაფიქსირდა (მონაცემები სტატისტიკურად სანდოა: $X^2=67.378$, $p=0$) (იხ. დიაგრამა №6):

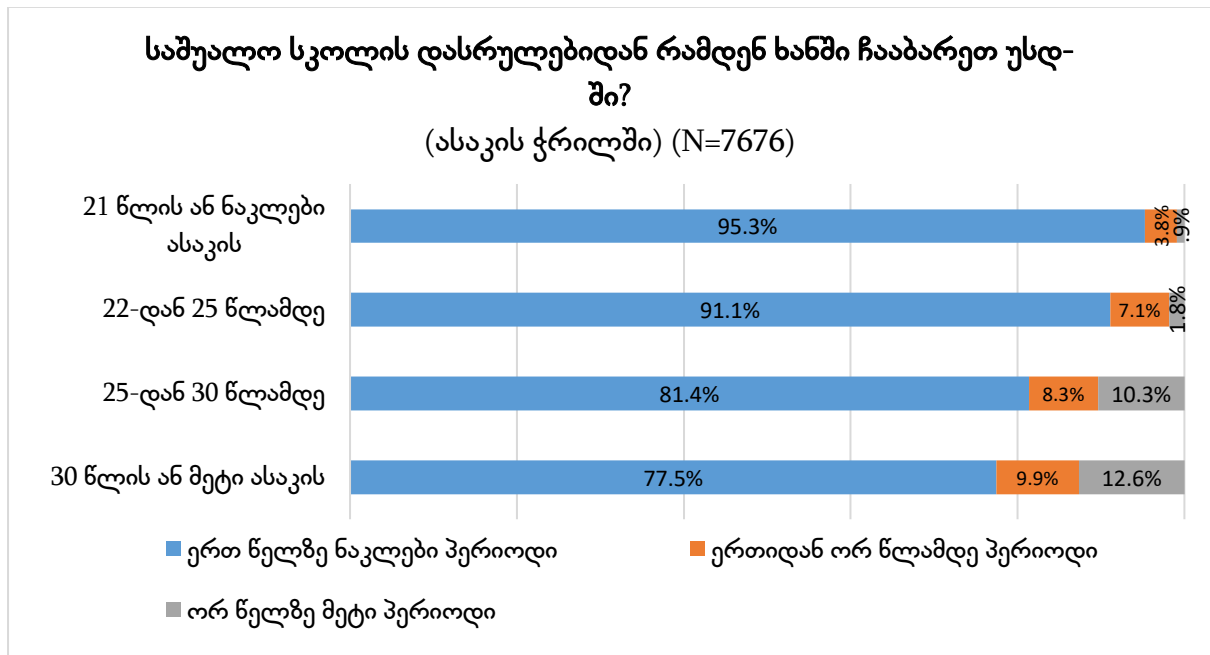
დიაგრამა №6 - ატესტატის მიღების ქვეყანა (საქართველო-უცხოეთი)



კვლევის ფარგლებში ასევე გამოკვლეული იქნა საშუალო სკოლის დასრულებიდან რა პერიოდში ჩააბარეს რესპონდენტებმა უსდ-ში. ამ შემთხვევაში რელევანტურად განისაზღვრა როგორც საქართველოში, ასევე უცხო ქვეყანაში ჩაბარება. აღმოჩნდა, რომ გამოკითხულთა 91.6%-მა უსდ-ში სკოლის დასრულებიდან 1 წელზე ნაკლებ პერიოდში ჩააბარა. 5.7%-ს უტოლდება მათი წილი, ვინც ერთიდან ორ წლამდე პერიოდზე მიუთითებს. გამოკითხვაში მონაწილეთა მხოლოდ 2.7%-მა მიუთითა, რომ სკოლის დასრულებიდან უმაღლეს საგანმანათლებლო დაწესებულებაში ჩაბარებამდე 2 წელზე მეტი დრო გავიდა.

საკითხის ასაკის ჭრილში გაანალიზების შედეგად აღმოჩნდა, რომ ყველა ასაკობრივი ჯგუფის რესპონდენტების უმრავლესობამ სკოლის დასრულების შემდეგ უსდ-ში პირდაპირ ჩააბარა. ამ შემთხვევაში საინტერესოა ყველაზე დიდი ასაკობრივი ჯგუფის წარმომადგენლების მაჩვენებლები: 30 წლის ან მეტი ასაკის მქონეთა შორის გაცილებით მაღალია იმ სტუდენტების წილი, რომლებსაც ჰქონდათ გარკვეული დროითი ნაპრაალი, სანამ უსდ-ში ჩააბარებდნენ: ერთიდან ორ წლამდე პერიოდი - 9.9%, ორ წელზე მეტი პერიოდი - 12.6% (მონაცემები სტატისტიკურად სანდოა: $X^2=398.871$, $p=0$) (იხ. დიაგრამა №7):

დიაგრამა №7 - საშუალო სკოლიდან უსდ-ში ტრანზიციის ხანგრძლივობა



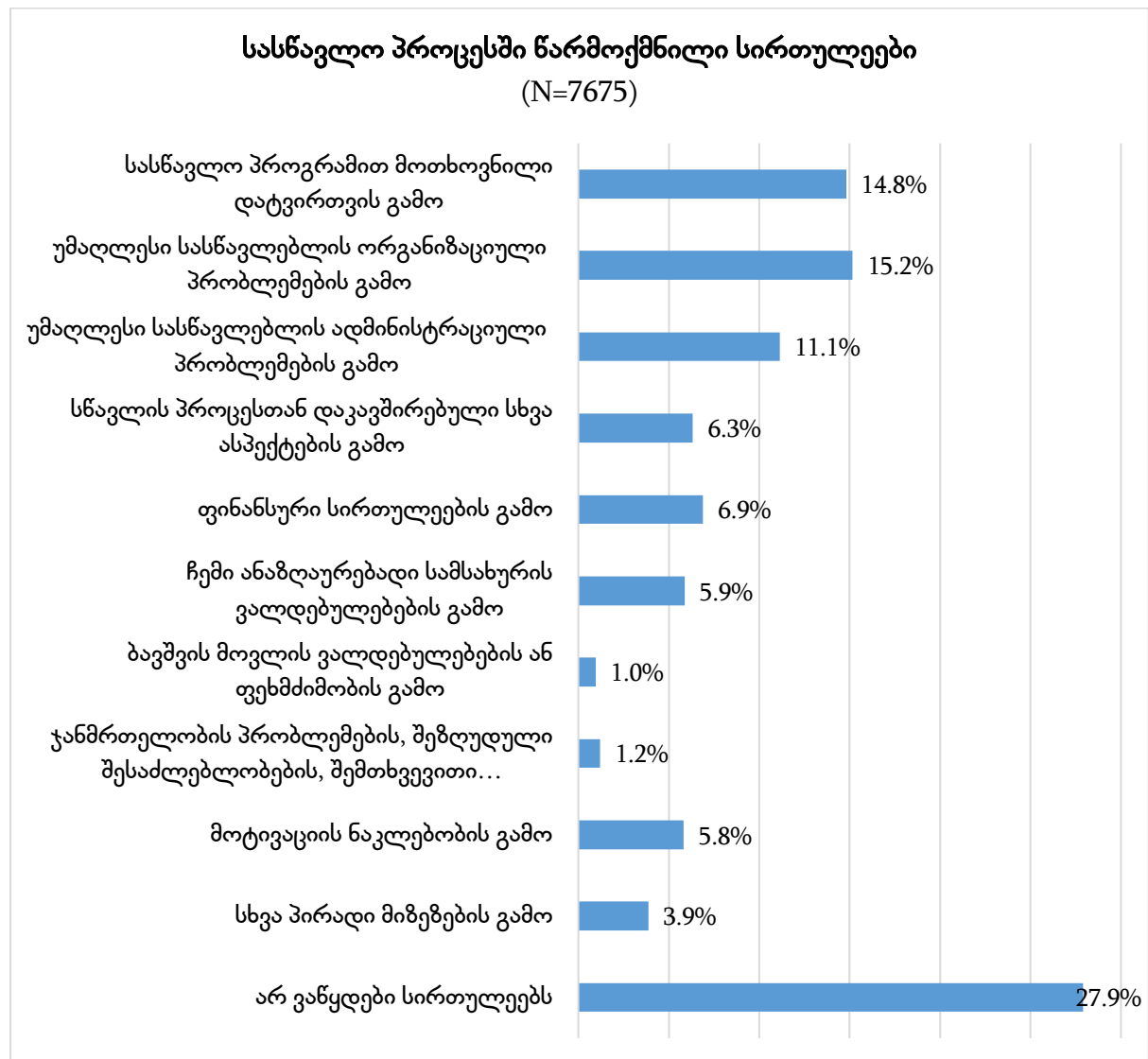
საგანმანათლებლო თონის გაანალიზების კიდევ ერთი ასპექტი იყო იმის შეფასება, ჰქონდათ თუ არა რესპონდენტებს ანაზღაურებადი სამსახურ(ებ)ი უსდ-ში პირველად ჩაბარებამდე. როგორც აღმოჩნდა, უმრავლესობას (80.9%) მსგავსი გამოცდილება არ ჰქონია. გამოკითხულთა 9.8% მიუთითებს, რომ 1 წელზე ნაკლები პერიოდი უმუშავია. ხოლო 6.8%-ის თქმით, უმაღლეს საგანმანათლებლო დაწესებულებაში ჩაბარებამდე უწყვეტად მუშაობდნენ სულ მცირე ერთი წლის განმავლობაში, მინიმუმ, 20 საათს კვირაში. შესაბამისად, მხოლოდ 2.5%-ია იმ რესპონდენტების წილი, რომლებიც იმავე პერიოდის განმავლობაში მუშაობდნენ, თუმცა 20 საათზე ნაკლებს კვირაში.

სასწავლო პირობები

მოპოვებული მონაცემების სტატისტიკური ანალიზის თანახმად, გამოკითხულთა მეოთხედზე მეტმა (27.9%) აღნიშნა, რომ მათ არანაირი სირთულე არ შექმნიათ მიმდინარე სემესტრში. იმ რესპონდენტებს შორის, რომელთაც სხვადასხვა ბარიერზე ისაუბრეს, ყველაზე მეტმა (15.2%) ერთ-ერთ სირთულედ დაასახელა ორგანიზაციული საკითხები, როგორცაა, მოუქნელი

ცხრილი, შეზღუდული სივრცე ლექციებზე/სემინარებზე, სავალდებულო დასწრება და ა.შ. როგორც აღმოჩნდა, გამოკითხულ სტუდენტთა 14.8%-ისთვის ერთ-ერთი მთავარი პრობლემაა **სასწავლო პროგრამით მოთხოვნილი დატვირთვა** (მაგალითად, გამოცდები/წერიტი ნაშრომები /პრეზენტაციები, ტესტირებები და სხვა). იმ რესპონდენტთა წილი კი, რომელთაც აღნიშნეს, რომ მიმდინარე სემესტრში შექმნილი სირთულეები **უმაღლესი საგანმანათლებლო დაწესებულების ადმინისტრაციულ პრობლემებთან** (მაგალითად, დაგვიანებული შეფასებები/კრედიტების აღიარება, ლექციებზე რეგისტრაციის პროცედურები და სხვა) არის დაკავშირებული - არის 11.1%. გარდა აღნიშნულისა, გამოკითხულთა გარკვეული ნაწილი ასახელებს ისეთ სირთულეებს, როგორებიცაა, სწავლის პროცესთან დაკავშირებული ასპექტები (6.3%), ფინანსური სირთულეები (6.9%), მოტივაციის ნაკლებობა (5.8%). ძალიან მცირეა იმ სტუდენტთა რაოდენობა, რომლებიც მიმდინარე სასწავლო პროგრამასთან დაკავშირებით წარმოქმნილ სირთულეებად ასახელებენ სხვადასხვა პერსონალურ მიზეზს (იხ. დიაგრამა №8).

დიაგრამა №8 - სასწავლო პროცესში სტუდენტების წინაშე წარმოქმნილი პრობლემები



კვლევაში მონაწილე სტუდენტებმა 5 ქულიან სკალაზე შეაფასეს სასწავლო პროგრამებში ჩართულ ლექტორებთან დაკავშირებული საკითხები, რომლებიც დებულებებად შემდეგი სახით იყო წარმოდგენილი:

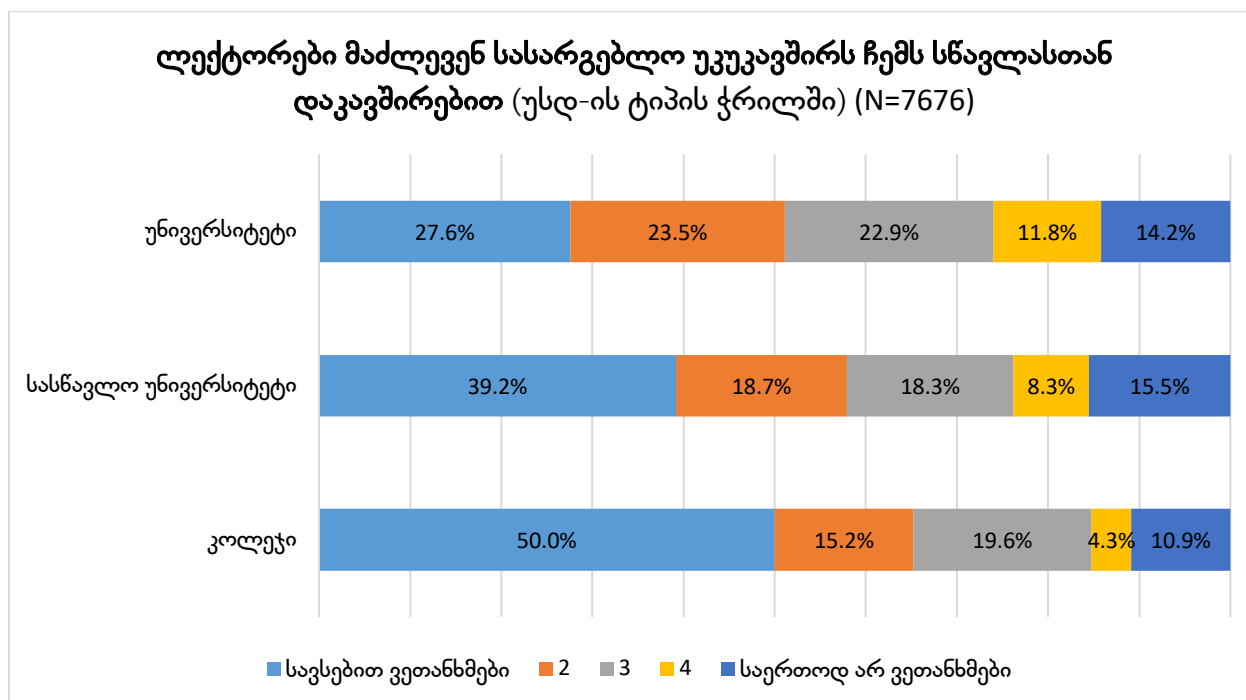
- ჩვეულებრივ, ლექტორები მაძლევენ სასარგებლო უკუკავშირს ჩემს სწავლასთან დაკავშირებით;
- ლექტორები მაძლევენ მოტივაციას, რათა ჩემი შესაძლებლობები მაქსიმალურად გამოვავლინო;
- ლექტორები საკითხებს/თემებს ძალიან კარგად ხსნიან.

ყოველი მეორე რესპონდენტი ეთანხმება (ამათგან 29.3% **სავსებით ეთანხმება**) შემდეგ დებულებას - **ჩვეულებრივ, ლექტორები მაძლევენ სასარგებლო უკუკავშირს ჩემს სწავლასთან დაკავშირებით** (ქულები 1 და 2). 25.7%-ია იმ რესპონდენტთა წილი, რომლებიც ამბობენ, რომ ამ დებულებას არ ეთანხმებიან (ქულები 4 და 5). გამოკითხულთა მესხუთედზე ოდნავ მეტი კი შეფასების ნეიტრალურ პოზიციას ამჟღავნებს (იხ. დიაგრამა #3.8).

უმაღლესი საგანმანათლებლო დაწესებულებების ტიპის მიხედვით მონაცემების სტატისტიკურმა ანალიზმა ცხადყო, რომ იმ რესპონდენტების წილი, რომლებიც ეთანხმებიან, რომ ისინი ლექტორებისგან სასარგებლო უკუკავშირს იღებენ, შედარებით მაღალია სასწავლო უნივერსიტეტებისა (57.9%) და კოლეჯების (65.2%) სტუდენტების შემთხვევაში. რაც შეეხება იმ რესპონდენტთა წილს, რომლებიც იმ უნივერსიტეტებს წარმოადგენენ, რომელთაც სწავლების სამივე საფეხური გააჩნია და ეთანხმებიან ზემოთ ხსენებულ დებულებას, არის 51.1%.

აღსანიშნავია, რომ პოზიტიურად განწყობილ სტუდენტებს მნიშვნელოვნად ჩამორჩება იმ რესპონდენტების პროცენტული მაჩვენებლები, რომლებიც შეფასების ნეიტრალურ ან უარყოფით მაჩვენებლებს იყენებენ. კერძოდ, უნივერსიტეტებში გამოკითხულთა დაახლოებით მეოთხედს შეადგენს (26%) იმ რესპონდენტების რაოდენობები, რომლებიც მოცემულ დებულებას (**ჩვეულებრივ, ლექტორები მაძლევენ სასარგებლო უკუკავშირს ჩემს სწავლასთან დაკავშირებით**) არ ეთანხმებიან. მსგავსი დამოკიდებულების მქონე პირთა წილი სასწავლო უნივერსიტეტებში გამოკითხულთა მესხუთედზე მეტია (23.8%). ნეიტრალური პოზიციის მქონე რესპონდენტთა წილი კი ყველაზე მაღალია უნივერსიტეტებში (22.9%) (მონაცემები სტატისტიკურად სანდოა: $X^2=80.355$, $p<0,05$). მიღებული სტატისტიკური შედეგები გვაფიქრებინებს, რომ კოლეჯებისა და სასწავლო უნივერსიტეტების აკადემიური პერსონალი, კერძოდ ლექტორები, სტუდენტთა მოლოდინს უფრო ამართლებენ, ვიდრე სწავლების სამივე საფეხურის მქონე უნივერსიტეტების ლექტორები (იხ. დიაგრამა #9).

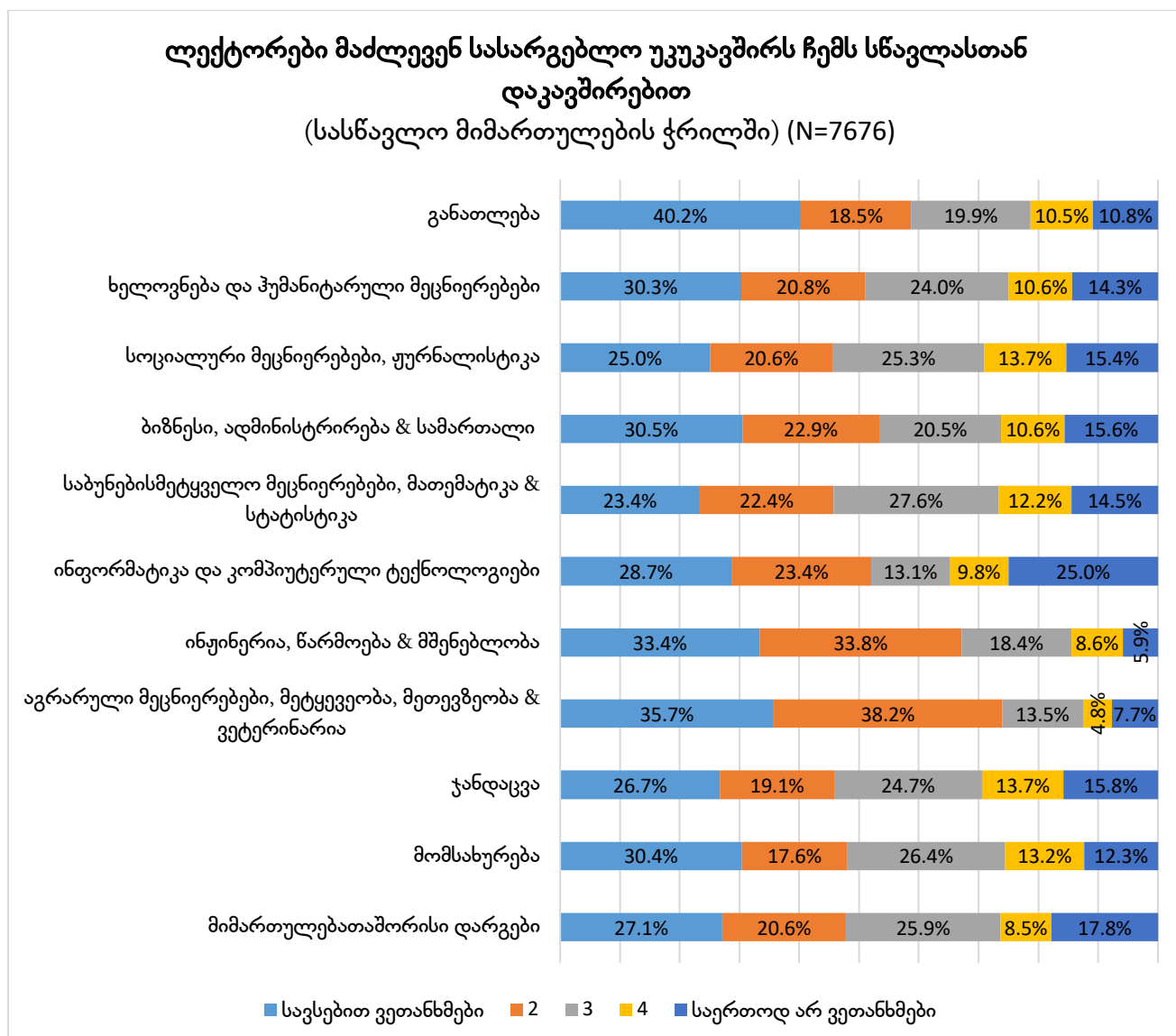
დიაგრამა #9 - ლექტორების მიერ უკუკავშირის მიცემა (უსდ-ს ტიპების მიხედვით)



აღსანიშნავია, რომ გარდა სასწავლო დანესებულების ტიპისა, ზემოთ მოცემული დებულების შეფასება განხორციელდა რესპონდენტების სასწავლო საფეხურების მიხედვით. იმ რესპონდენტების წილი, რომლებიც ეთანხმებიან დებულებას ლექტორების მხრიდან სასარგებლო უკუკავშირის მიღების თაობაზე, ყველაზე მაღალია მაგისტრატურის საფეხურის სტუდენტებს (57.7%) შორის. იგივე დამოკიდებულების მქონე რესპონდენტთა წილი 51%-დან 53%-ს შორის მერყეობს ბაკალავრიატის საგანმანათლებლო პროგრამების შემთხვევაში. იმ რესპონდენტთა რაოდენობა, რომლებიც არ ეთანხმებიან მოცემულ დებულებას, ყველაზე მაღალია ერთსაფეხურიანი სამედიცინო პროგრამის/მასწავლებლის მომზადების ინტეგრირებული საბაკალავრო-სამაგისტრო პროგრამის სტუდენტების შემთხვევაში (29.6%) (მონაცემები სტატისტიკურად სანდოა: $X^2=67.286, p<0,05$)

გამოკითხვამ აჩვენა, რომ ინჟინერიის, წარმოებისა და მშენებლობის (67.2%) და აგრარული მეცნიერებების, მეტყვეობის, მეთევზეობის & ვეტერინარიის (73.9%) სტუდენტები წარმოადგენენ გამოკითხულთაგან იმ ნაწილს, რომელიც აღნიშნავს, რომ ლექტორებისგან სასარგებლო უკუკავშირის იღებს. ამათგან განსხვავებით, ისეთ მიმართულებებზე, როგორებიცაა განათლება, ხელოვნება და ჰუმანიტარული მეცნიერებები, ბიზნესის ადმინისტრირება და სამართალი, ინფორმატიკა და კომპიუტერული მეცნიერებები - დადებითი შეფასებები (ეთანხმებიან ზემოთ ხსენებულ დებულებას) ვლინდება, მინიმუმ, ყოველი მეორე რესპონდენტის შემთხვევაში, თუმცა არ აღემატება 58.7%-ს. დარჩენილ მიმართულებებზე კი, ამგვარი პოზიციის მქონე რესპონდენტთა წილი 48% და მასზე ნაკლებია. იმ რესპონდენტებს შორის, რომლებიც არ ეთანხმებიან, რომ ისინი ლექტორებისგან სასარგებლო უკუკავშირის იღებენ, ყველაზე მაღალია ინფორმატიკა და კომპიუტერული მეცნიერებებისა და ჯანდაცვის სტუდენტთა წილი (მონაცემები სტატისტიკურად სანდოა: $X=256.662, p<0,05$) (იხ. დიაგრამა #10).

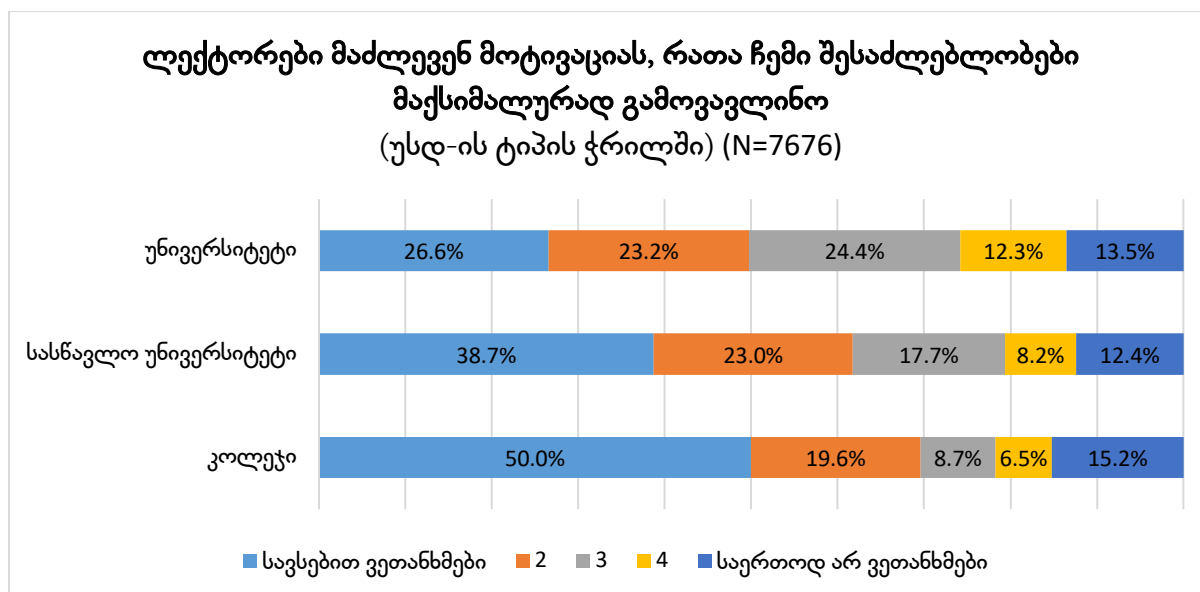
დიაგრამა #10- ლექტორების მიერ უკუკავშირის მიცემა (სასწავლო მიმართულებების ჭრილში)



რაც შეეხება მეორე დებულებას - **ლექტორები მაძლევენ მოტივაციას, რათა ჩემი შესაძლებლობები მაქსიმალურად გამოვავლინო** - ეთანხმება კვლევაში მონაწილე სტუდენტთა 51.5% (ამათგან 28.4% - სავსებით ეთანხმება). ამ დებულებას შეფასების უარყოფით ველში გამოკითხულთა 25.1% ათავსებს. რესპონდენტთა თითქმის მეოთხედი (23.4%) კი ამ საკითხთან მიმართებით ნეიტრალურ შეფასებას ავლენს.

როგორც წინა დებულების შემთხვევაში, სასწავლო დანესებულების ტიპების ჭრილში მონაცემების განხილვამ აქვს დაგვანახა, რომ იმ რესპონდენტების პროცენტული წილი, რომლებიც კოლეჯების (69.6%) და სასწავლო უნივერსიტეტების (61.7%) სტუდენტები არიან და ეთანხმებიან მოცემულ დებულებას, უფრო მაღალია, ვიდრე მათი, რომლებიც იმ უნივერსიტეტების სტუდენტები არიან, რომლებშიც სწავლების სამივე საფეხურია (49.8%) (მონაცემები სტატისტიკურად სანდოა: $X^2=91.784, p<0,05$) (იხ. დიაგრამა #11).

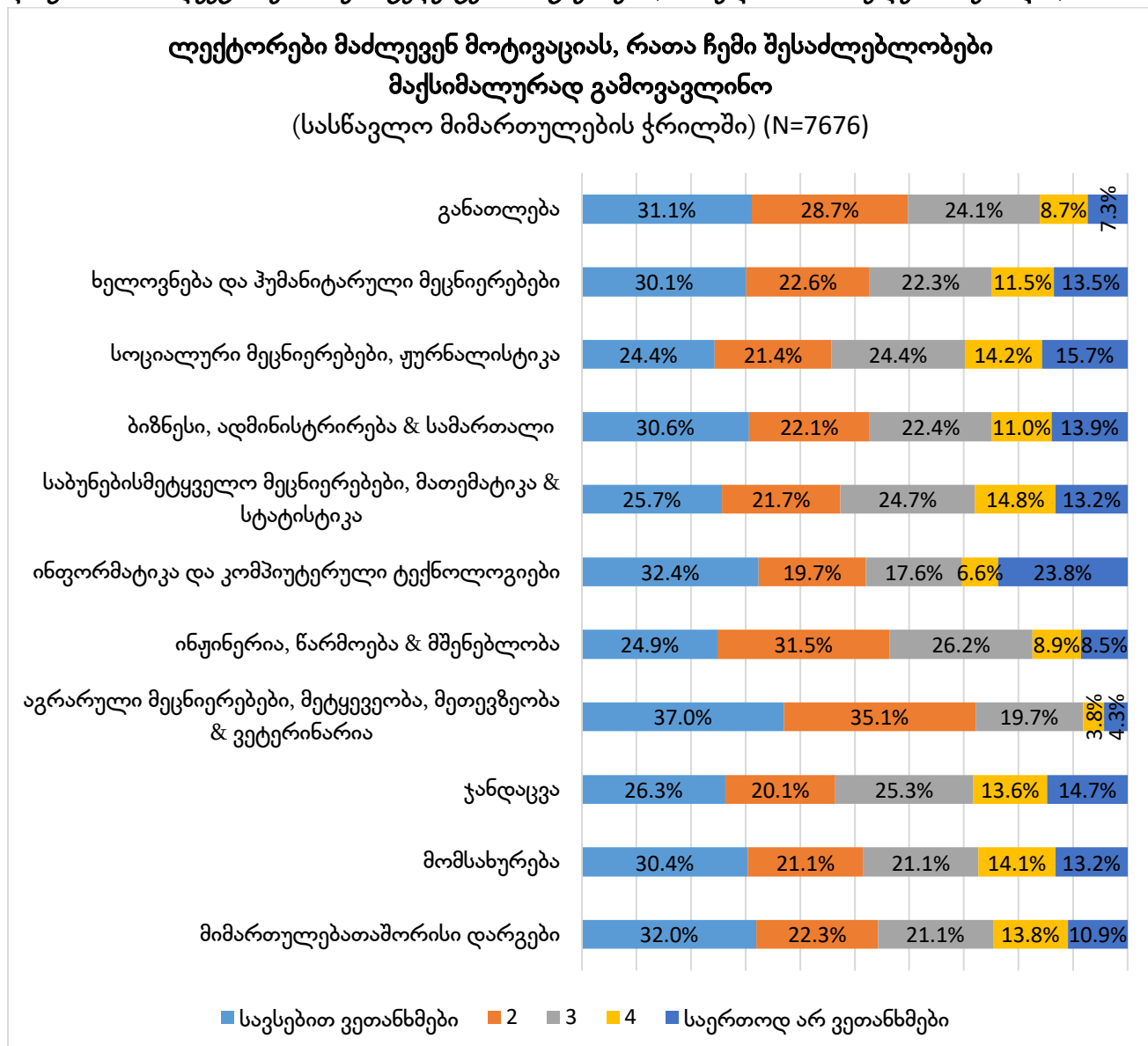
დიაგრამა #11- ლექტორების მიერ სტუდენტთა მოტივირება (უსდ-ების ჭრილში)



ამავე დებულების შემთხვევაში - **ლექტორები მაძლევენ მოტივაციას, რათა ჩემი შესაძლებლობები მაქსიმალურად გამოვავლინო** - ყველა სასწავლო საფეხურის შემთხვევაში, რესპონდენტების დადებითი შეფასებების (ვეთანხმები+სრულიად ვეთანხმები) პროცენტული წილი 47.5%-დან 52.5%-მდე მერყეობს. რაც შეეხება უარყოფით და ნეიტრალურ შეფასებებს, მათი მაჩვენებელი შედარებით დაბალია. იმ რესპონდენტების მაჩვენებელი, რომლებიც ნეიტრალურ პოზიციას ავლენენ, განსაკუთრებით მაღალია მაგისტრატურის საფეხურის სტუდენტების შემთხვევაში (27%). მათი რიცხვი კი, რომლებიც არ ეთანხმებიან, რომ ლექტორები აძლევენ მოტივაციას შესაძლებლობების მაქსიმალურად გამოსავლენად, ყველაზე მაღალია ერთსაფეხურიანი სამედიცინო პროგრამის / მასწავლებლის მომზადების ინტეგრირებული საბაკალავრო-სამაგისტრო პროგრამის შემთხვევაში (28.4%) (მონაცემები სტატისტიკურად სანდოა: $X^2=51.803$, $p<0,05$)

აგრარული მეცნიერებები, მეტყვეობა, მეთევზეობა და ვეტერინარია არის ის სასწავლო მიმართულება, რომელიც გამოირჩევა ისეთ სტუდენტთა სიმრავლით, რომლებიც ამბობენ, რომ ლექტორები მათ აძლევენ მოტივაციას, რათა შესაძლებლობები მაქსიმალურად გამოავლინონ (72.1%). ამ პოზიციის მქონე რესპონდენტთა წილი გამოკითხულთა ნახევარზე მეტია შემდეგ მიმართულებებზე: განათლება, ხელოვნება და ჰუმანიტარული მეცნიერებები, ბიზნესის ადმინისტრირება & სამართალი, ინფორმატიკა და კომპიუტერული მეცნიერებები, ინჟინერია, წარმოება და მშენებლობა, მომსახურება, მიმართულებათაშორისი დარგები. თუმცა, აქვე უნდა ითქვას, რომ მათი რაოდენობა არ აღემატება 59.8%-ს. მათ შორის, რომლებიც არ ეთანხმებიან მოცემულ მოსაზრებას, ყველაზე მეტი არის ინფორმატიკა და კომპიუტერული მეცნიერებებისა (30.3%) და სოციალური მეცნიერებები, ჟურნალისტიკის მიმართულების სტუდენტი (29.8%) (მონაცემები სტატისტიკურად სანდოა: $X^2=187.682$, $p<0,05$) (იხ. დიაგრამა #12).

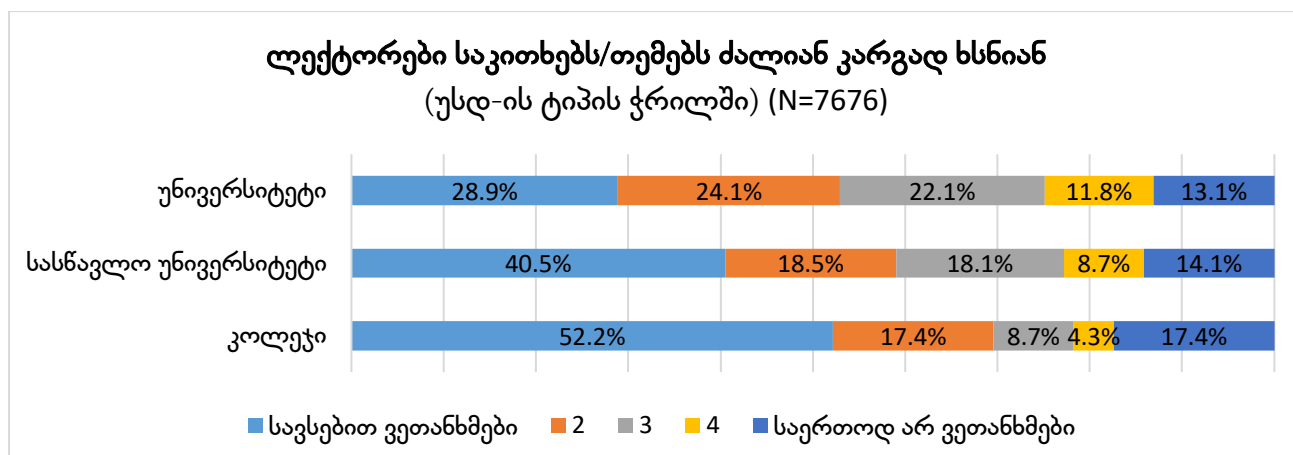
დიაგრამა #12 - ლექტორების მიერ სტუდენტების მოტივირება (სასწავლო მიმართულებების ჭრილში)



გამოკითხულთა ნახევარზე მეტია იმ რესპონდენტთა რაოდენობა (53.8%), რომლებიც ფიქრობენ, რომ **ლექტორები საკითხებს/თემებს ძალიან კარგად ხსნიან**; ხოლო მათი წილი, რომლებიც უარყოფითად ან ნეიტრალურად აფასებენ ამ დებულებას, გამოკითხულთა მესხუთედზე მეტია (თითოეულ შემთხვევაში).

მონაცემთა სტატისტიკური დამუშავების შედეგად აღმოჩნდა, რომ სამივე ტიპის უსდ-ის შემთხვევაში, სტუდენტების ნახევარზე მეტი ეთანხმება, რომ ლექტორები სალექციო თემებს ძალიან კარგად ხსნიან. თუმცა, აღსანიშნავია, რომ განსაკუთრებით მაღალია ასეთ რესპონდენტთა წილი კოლეჯების სტუდენტებს შორის (69.6%). იმ რესპონდენტების რაოდენობა, რომლებიც არ ეთანხმებიან დებულებას, შედარებით მაღალია სასწავლო უნივერსიტეტებსა და უნივერსიტეტებში (თითოეულ შემთხვევაში გამოკითხულთა თითქმის მეოთხედს უტოლდება) (მონაცემები სტატისტიკურად სანდოა: $X^2=80.440$, $p<0,05$) (იხ. დიაგრამა #13).

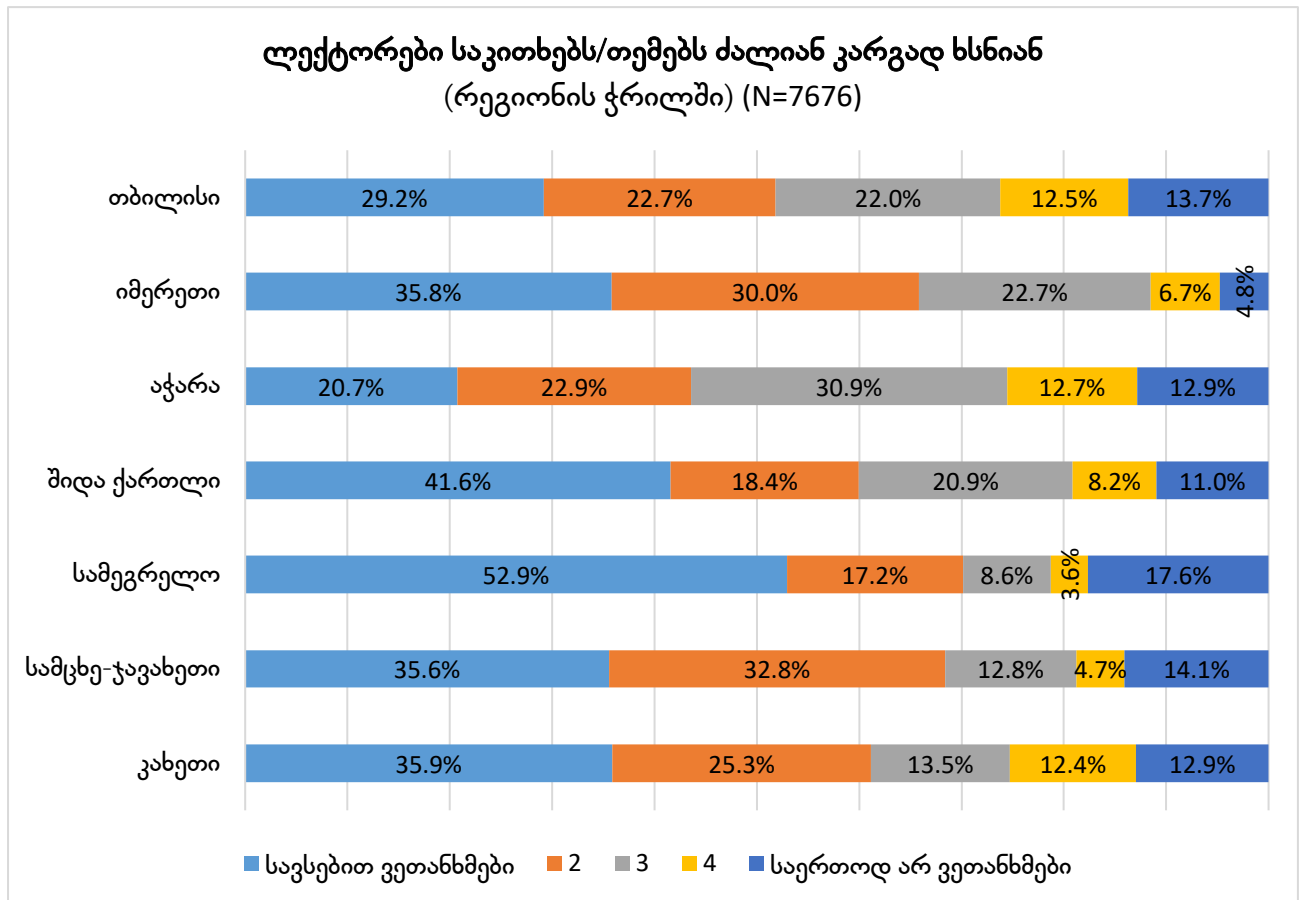
დიაგრამა #13



მონაცემთა ანალიზის ეტაპზე აღნიშნულ საკითხსა (**ლექტორები საკითხებს/თემებს ძალიან კარგად ხსნიან**) და სასწავლო საფეხურის ცვლადს შორის სტატისტიკურად სანდო კავშირი გამოვლინდა. გარდა ერთსაფეხურიანი სამედიცინო პროგრამის და მასწავლებლის მომზადების ინტეგრირებული საბაკალავრო-სამაგისტრო პროგრამისა, ყველა სხვა სასწავლო საფეხურის ფარგლებში გამოკითხულ სტუდენტთა ნახევარზე მეტი ეთანხმება მოცემულ დებულებას. რაც შეეხება ნეგატიურ შეფასებებს, ამ თვალსაზრისით მაღალია ერთსაფეხურიანი სამედიცინო პროგრამის, მასწავლებლის მომზადების ინტეგრირებული საბაკალავრო-სამაგისტრო პროგრამის (28%) და ბაკალავრიატის (24.4%) სტუდენტთა რაოდენობა (მონაცემები სტატისტიკურად სანდოა: $X^2=95.534$, $p<0.05$)

აჭარის გარდა, დანარჩენ რეგიონებში გამოკითხულთაგან ყოველი მეორე რესპონდენტი ეთანხმება შემდეგ დებულებას - **ლექტორები საკითხებს/თემებს ძალიან კარგად ხსნიან**. ამათგან ყველაზე მაღალია სამეგრელოს უნივერსიტეტში ჩარიცხულთა წილი - 70.1%. რაც შეეხება აჭარის რეგიონს, მოცემულ საკითხთან მიმართებით დადებითი განწყობის მქონეთა რაოდენობა არის 43.6%. თბილისში, აჭარასა და კახეთში გამოკითხულ სტუდენტთა მეოთხედზე მეტი გამოხატავს უარყოფით შეფასებებს მოცემულ დებულებასთან დაკავშირებით. დანარჩენ რეგიონებში კი მათი წილი ყოველ მეხუთე რესპონდენტზე ნაკლებია (მონაცემები სტატისტიკურად სანდოა: $X^2=241.535$, $p<0.05$) (იხ. დიაგრამა #14).

დიაგრამა #14



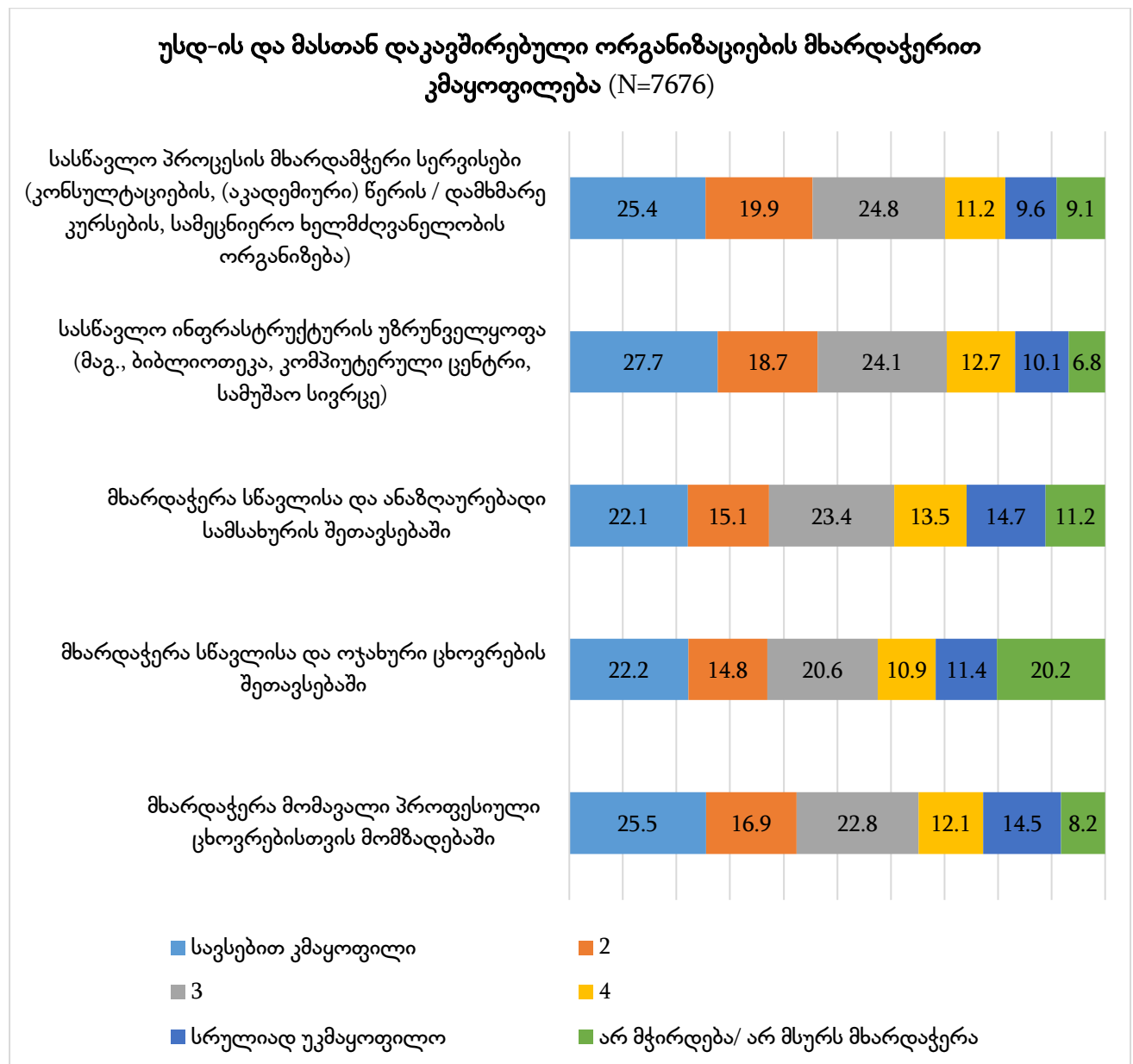
**უსდ-ებისა და მასთან დაკავშირებული ორგანიზაციების მხარდაჭერით
კმაყოფილება**

კვლევის ფარგლებში რესპონდენტებმა 5 ქულიან სკალაზე შეათვისეს საკუთარი კმაყოფილება მათი უსდ-ებისა და მათ მიერ გამოხატული მხარდაჭერის/სერვისების შესახებ. რესპონდენტებს, ასევე, შეეძლოთ დაეფიქსირებინათ, თუ, მათი აზრით, რომელ საკითხში არ საჭიროებდნენ დახმარებას. ამ თვალსაზრისით, შესათვისებლად გამოიყო 5 საკითხი, რომლებიც კითხვარში წარმოდგენილი იყო შემდეგი სახით:

- სასწავლო პროცესის მხარდაჭერი სერვისები (კონსულტაციების, (აკადემიური) წერის / დამხმარე კურსების, სამეცნიერო ხელმძღვანელობის ორგანიზება)
- სასწავლო ინფრასტრუქტურის უზრუნველყოფა (მაგ., ბიბლიოთეკა, კომპიუტერული ცენტრი, სამუშაო სივრცე)
- მხარდაჭერა სწავლისა და ანაზღაურებადი სამსახურის შეთავსებაში
- მხარდაჭერა სწავლისა და ოჯახური ცხოვრების შეთავსებაში
- მხარდაჭერა მომავალი პროფესიული ცხოვრებისთვის მომზადებაში

მონაცემების სტატისტიკურმა ანალიზმა აჩვენა, რომ გამოკითხულ რესპონდენტთა შედარებით დიდი ნაწილი (46.4%) კმაყოფილია **სასწავლო ინფრასტრუქტურით**, 46.3% კი - **სასწავლო პროცესის მხარდამჭერი სერვისებით**. ასევე, 40%-ზე ოდნავ მაღალია იმ რესპონდენტთა ხვედრითი წილი, რომლებიც კმაყოფილნი არიან თავიანთი **მომავალი პროფესიული ცხოვრებისთვის მომზადებასთან დაკავშირებით გამოხატული მხარდაჭერით** (42.4%). უკმაყოფილო რესპონდენტების რაოდენობა შედარებით მაღალია ისეთ საკითხთან დაკავშირებით, როგორცაა **სწავლისა და ანაზღაურებადი სამსახურის შეთავსება** (25.9%). მონაცემების თანახმად, გამოკითხულთა 20.2% ამბობს, რომ მათ არ სჭირდებათ მათი უმაღლესი სასწავლებლის მხრიდან მხარდაჭერა იმისთვის, რომ მოახერხონ სწავლისა და ოჯახური ცხოვრების შეთავსება (იხ. დიაგრამა #15).

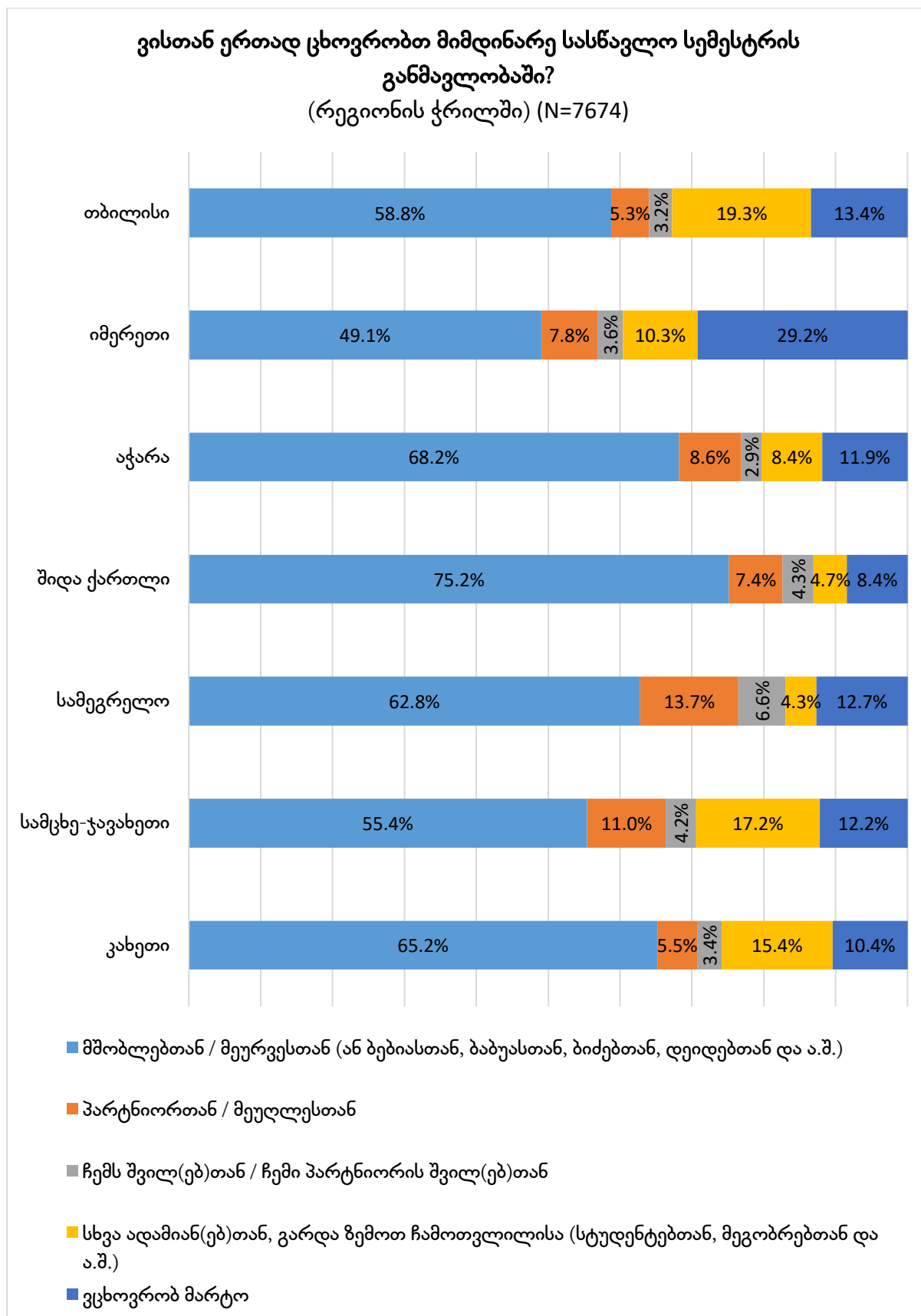
დიაგრამა #15



სტუდენტთა საცხოვრებელი პირობები

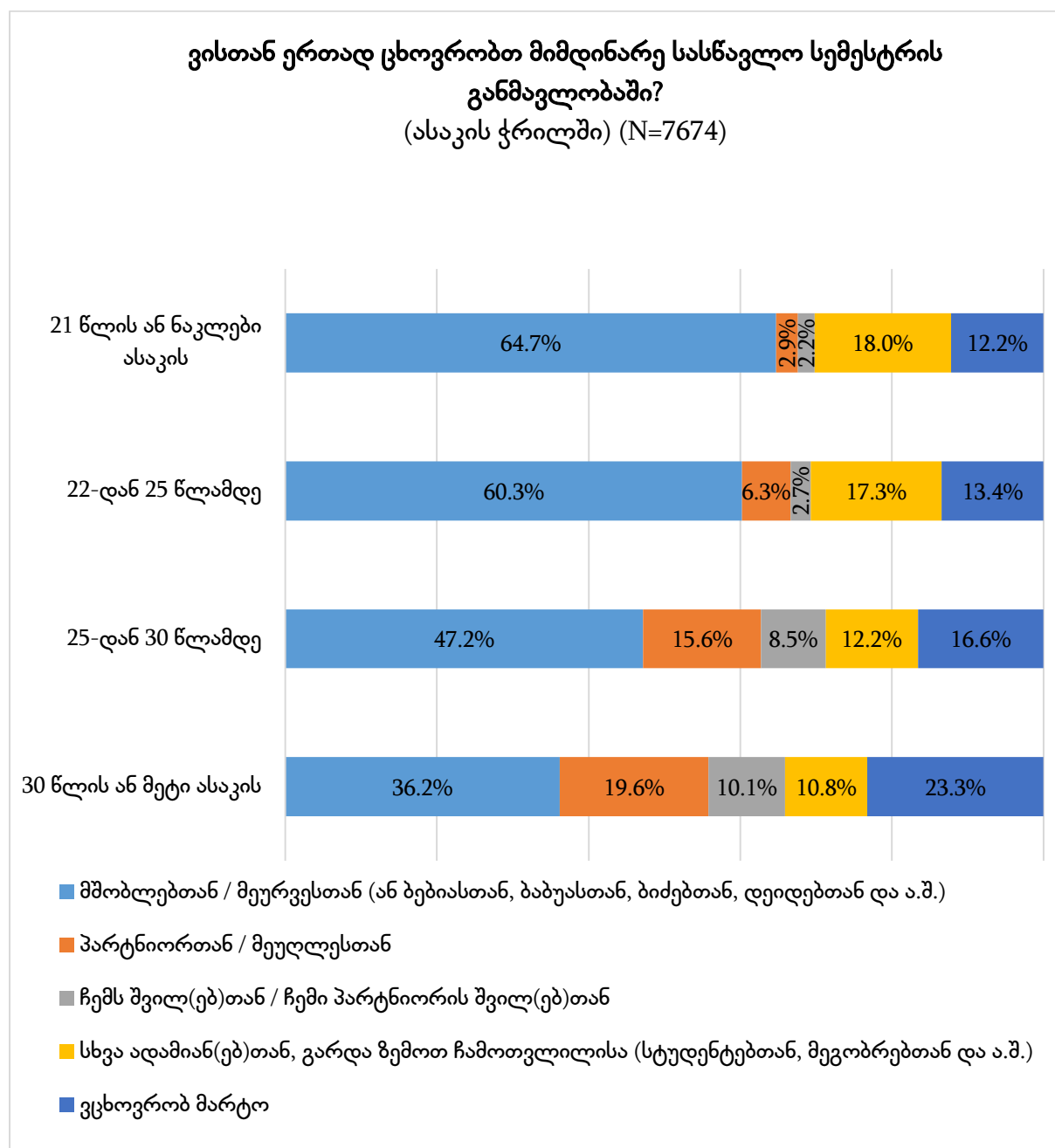
სტუდენტთა 62% მშობლებთან ერთად ცხოვრობს, რეგიონულ დონეზე მონაცემების ანალიზმა აჩვენა, რომ მშობლებთან/მეურვესთან მცხოვრები სტუდენტების წილი პროცენტულად შემდეგნაირადაა გადანაწილებული: თბილისი - 58.8%, აჭარა - 68.2%, შიდა ქართლი - 75.2%, სამეგრელო - 62.8%, სამცხე-ჯავახეთი - 55.4%, კახეთი - 65.2%. მხოლოდ იმერეთის შემთხვევაში ფიქსირდება, რომ მშობლებთან ერთად სტუდენტების თითქმის ნახევარი (49.1%) ცხოვრობს. იმერეთის რეგიონის ჭრილში მაღალი პროცენტული მაჩვენებლით „მარტო ცხოვრების“ კატეგორიაა წარმოდგენილი - 29.2%. თბილისში (19.3%), იმერეთში (10.3%), სამცხე-ჯავახეთსა (17.2%) და კახეთში (15.4%) ასევე მაღალია სხვებთან (სტუდენტებთან, მეგობრებთან) ერთად ცხოვრების გამოცდილების პროცენტული მაჩვენებლები. ხოლო სამეგრელოში არსებული უსდ-ების სტუდენტების 13.7% პარტნიორთან/მეუღლესთან ერთად ცხოვრობს (მონაცემები სტატისტიკურად სანდოა: $X^2=364.197$, $p=0$). რეგიონულ ჭრილში დეტალური მონაცემები იხილეთ დიაგრამაზე №16.

დიაგრამა №16- სტუდენტთა საცხოვრებელი ადგილი რეგიონალურ ჯრილში



საკითხის ასაკობრივი ჯგუფების ჭრილში გაანალიზების შედეგად დადგინდა, რომ ასაკის მატებასთან ერთად, მშობლებთან მცხოვრები სტუდენტების პროცენტული წილი იკლებს. თუკი 21 წლის ან ნაკლები ასაკის რესპონდენტების უმრავლესობა 64.7% მშობლებთან/მეურვესთან ერთად ცხოვრობს, 30 წლის ან მეტი ასაკის სტუდენტების შემთხვევაში, ეს მაჩვენებელი 36.2%-მდე შემცირებული. ლოგიკურია, რომ ასაკის მატებასთან ერთად პარტნიორთან/მეუღლესთან მცხოვრები სტუდენტების წილიც გაზრდილია, ხოლო, მეორე მხრივ, 30 წლის ან მეტი ასაკის მქონე რესპონდენტებში მართლაც ცხოვრების ყველაზე მაღალი მაჩვენებელი ფიქსირდება - 23.3% (მონაცემები სტატისტიკურად სანდოა: $X^2=629.711$, $p=0$). (იხ. დიაგრამა №17)

დიაგრამა №17 - სტუდენტთა საცხოვრებელი ადგილი ასაკობრივ ჭრილში

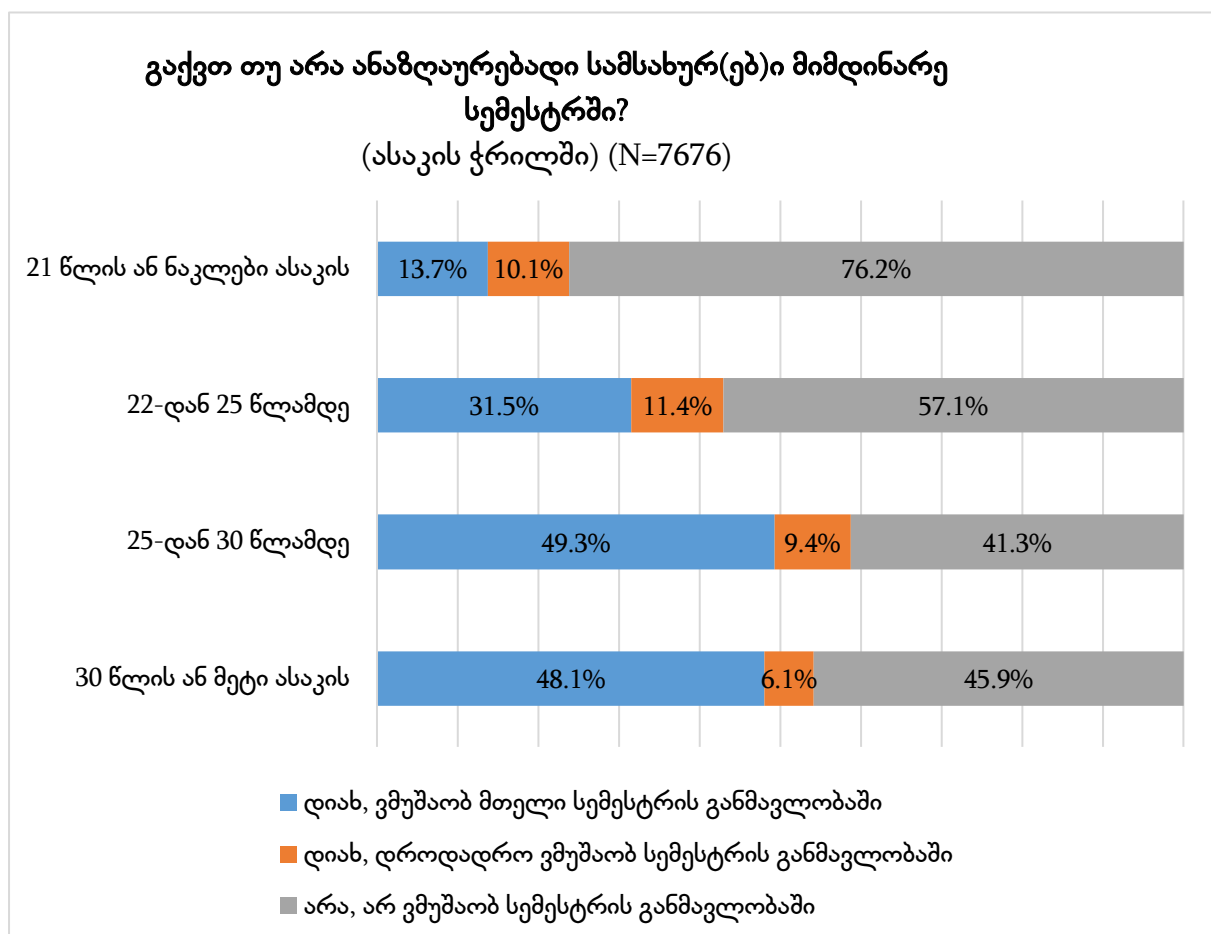


დასაქმება და სწავლასთან დაკავშირებული აქტივობები

შემდგომ საკითხად შეფასდა, აქვთ თუ არა რესპონდენტებს მიმდინარე სემესტრში ანაზღაურებადი სამსახურ(ებ)ი. როგორც აღმოჩნდა, უმრავლესობა (64.1%) არ მუშაობს. მეოთხედს აღემატება მათი რიცხვი (25.6%), ვინც მთელი სემესტრის განმავლობაში მუშაობს. გამოკითხულთა 10.4%-მა კი მიუთითა, რომ არა მუდმივად, არამედ დროდადრო აქვს ანაზღაურებადი სამსახურ(ებ)ი.

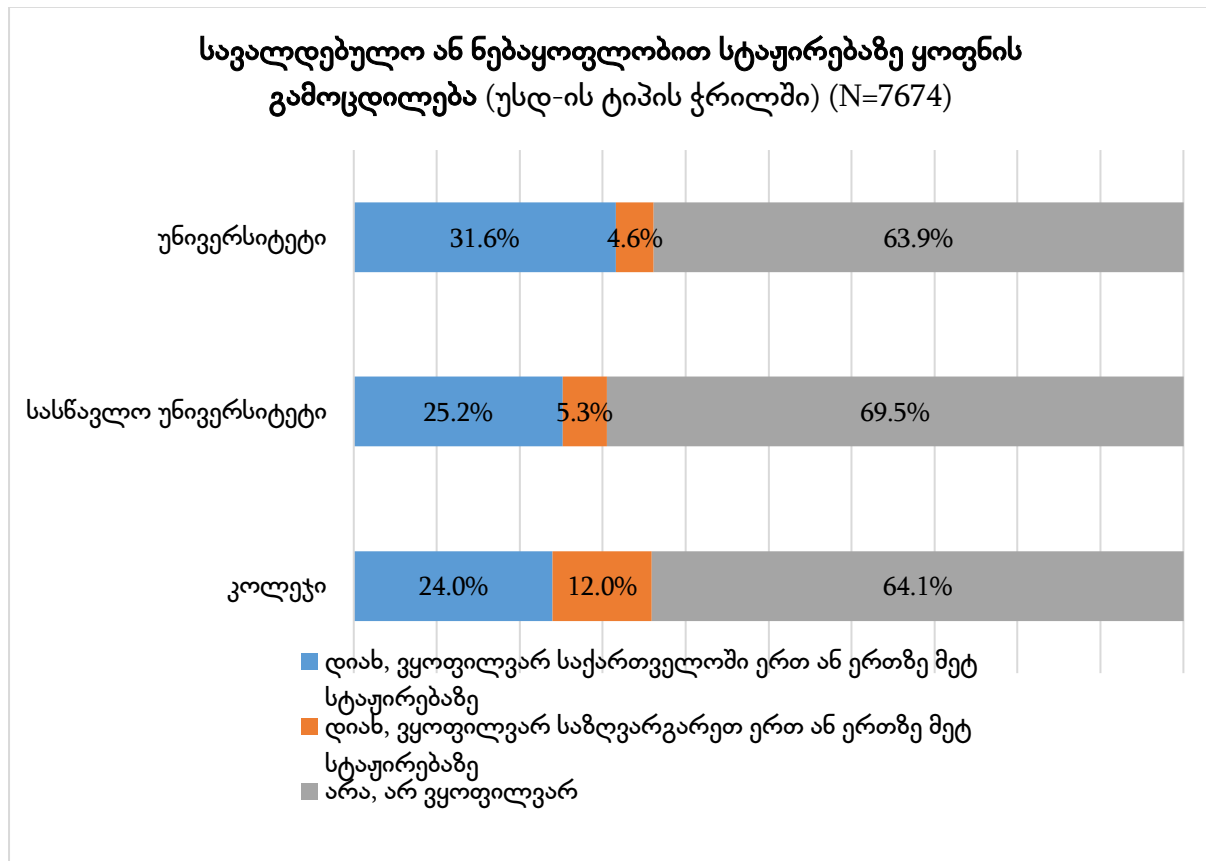
საკითხის ასაკის ჭრილში გაანალიზების შედეგად დადგინდა, რომ 21 წლის ან ნაკლები ასაკის სტუდენტებში ყველაზე მაღალია სემესტრის განმავლობაში უმუშევრობის მაჩვენებელი - 76.2%. აღსანიშნავია, რომ შემდგომ ასაკობრივ ჯგუფებში მუშაობის შემთხვევები უფრო მზარდია; თუმცა, ბოლო კატეგორიაში, 30 წლის ან მეტი ასაკის რესპონდენტებში, ეს მაჩვენებელი მცირედით იკლებს. მიუხედავად ამისა, ამ ასაკობრივ ჯგუფში დასაქმებული სტუდენტების წილი (54.1%) უმუშევარი სტუდენტებისას (45.9%) მაინც აჭარბებს. სემესტრის განმავლობაში მუდმივად ან დროდადრო მუშაობის ყველაზე მაღალი მაჩვენებელი 25-29 წლის რესპონდენტებში ფიქსირდება - 58.7% (მონაცემები სტატისტიკურად სანდოა: $\chi^2=693.699$, $p=0$). (იხ. დიაგრამა №18)

დიაგრამა №18- სტუდენტთა დასაქმება ასაკის ჭრილში



რესპონდენტთა უმრავლესობა (64.6%) სტაჟირებაზე არც საქართველოში და არც უცხო ქვეყანაში არ ყოფილა. გამოკითხულთა თითქმის მესამედს (30.6%) ერთი ან ერთზე მეტი სტაჟირება საქართველოში აქვს გავლილი. უცხოეთში სასწავლო პროგრამის შესაბამისი გამოცდილების მიმღებთა ოდენობა კი მხოლოდ 4.7%-ს უტოლდება. თითოეული უმაღლესი საგანმანათლებლო დაწესებულების შემთხვევაში, რესპონდენტების უმრავლესობას არც საქართველოში და არც უცხო ქვეყანაში სტაჟირების გამოცდილება არ აქვს: უნივერსიტეტი - 63.9%, სასწავლო უნივერსიტეტი - 69.5%, კოლეჯი - 64.1%. (იხ. დიაგრამა №19)

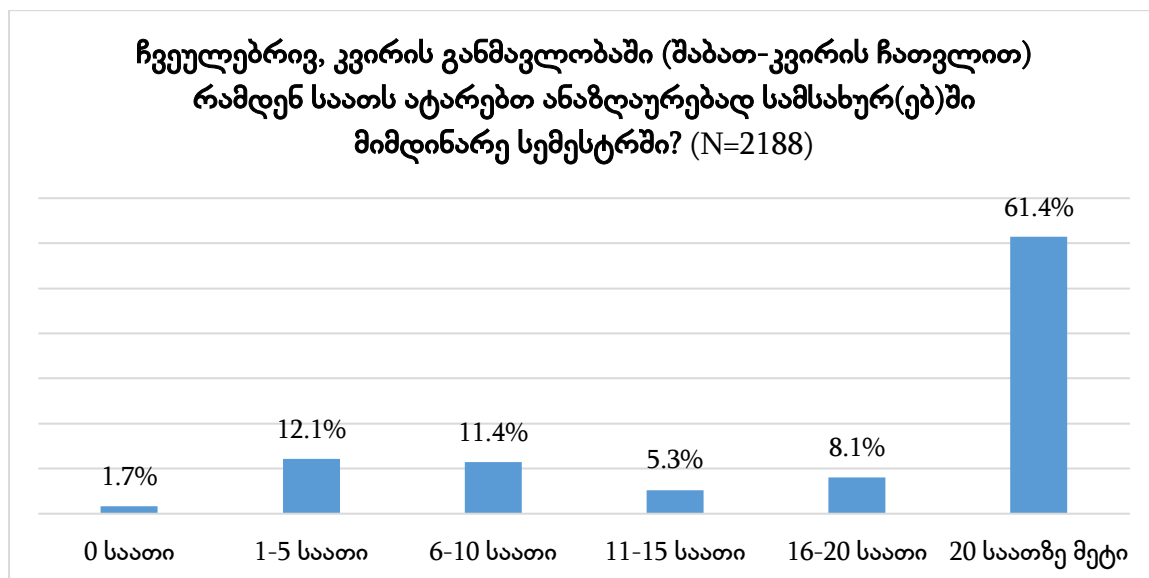
დიაგრამა №19 - სტუდენტთა სტაჟირება უსდ-ს ტიპის ჭრილში



დასაქმება - სწავლის დრო

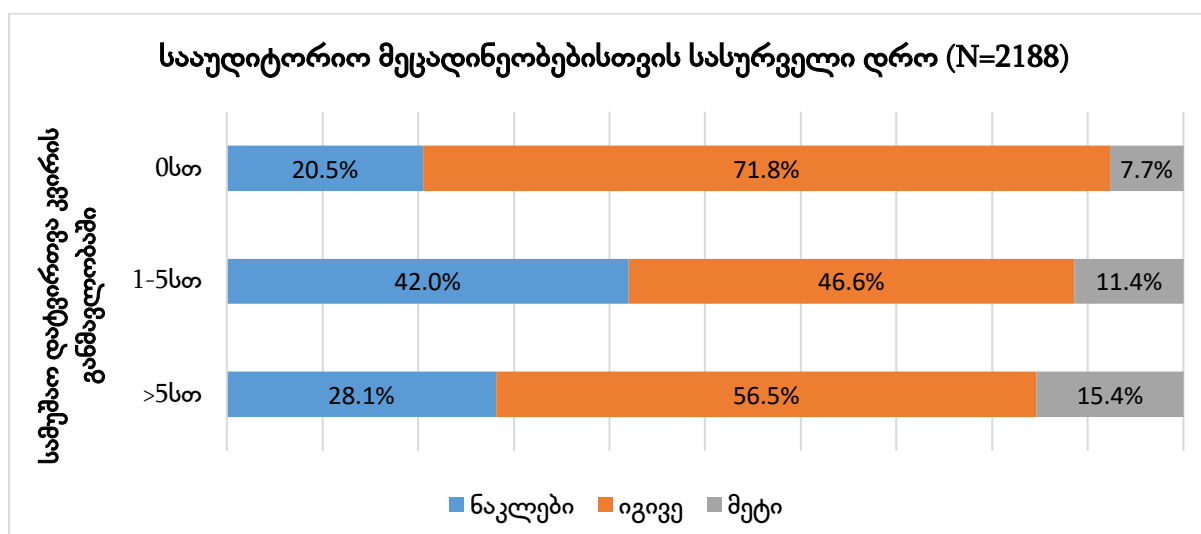
მიმდინარე სემესტრის განმავლობაში ანაზღაურებადი სამსახურ(ებ)ის მქონე რესპონდენტებს დაესვათ შეკითხვა კვირის განმავლობაში სამსახურში გატარებული საათების შესახებ. დასაქმებულ სტუდენტთა უმრავლესობამ (61.4%) აღნიშნა, რომ 20 საათზე მეტს მუშაობს. დასაქმებულ სტუდენტთა 12.1%-ის თქმით, 1-5 საათამდე მერყეობს მათი სამუშაო საათები, ხოლო 11.4% - 6-10 საათის განმავლობაში მუშაობს (იხ. დიაგრამა #20). მიმდინარე სემესტრში ანაზღაურებადი სამსახურ(ებ)ის მქონე რესპონდენტების ზოგადი ფონის გასაანალიზებლად შეიძლება ვთქვათ, რომ სტუდენტები საშუალოდ 27.92 (MEAN) საათს უთმობენ სამუშაოს. მედიანური მნიშვნელობა კი 30 საათს უტოლდება (St. Deviation=16.65).

დიაგრამა #20 - ანაზღაურებადი სამუშაოს საათების ხანგრძლივობა კვირის განმავლობაში



კვირის განმავლობაში (შაბათ-კვირის ჩათვლით), ანაზღაურებად სამსახურ(ებ)ში მიმდინარე სემესტრში გატარებული დროის ოდენობის ჭრილში იმის გაანალიზება, თუ რა დროის დათმობას ისურვებდნენ კვლევაში მონაწილე სტუდენტები სააუდიტორიო მეცადინეობებისთვის, დამოუკიდებელი მეცადინეობისა და ანაზღაურებადი სამსახურებისთვის, გვიჩვენებს, რომ იმ სტუდენტთა 20.5%, რომლებიც მიმდინარე სემესტრში არ იყვნენ დასაქმებული, სააუდიტორიო მეცადინეობებისთვის ისურვებდა ნაკლები დროის გამოყოფას, 71.8% კი სააუდიტორიო მეცადინეობებს დროის იმავე მონაკვეთს დაუთმობდა. იმ სტუდენტების 28.1%, რომლებიც 5 საათზე მეტ დროს ატარებენ ანაზღაურებად სამსახურებში კვირის განმავლობაში, ამბობენ, რომ უმჯობესია შემცირდეს სააუდიტორიო მეცადინეობების ხანგრძლივობა. ამდენად, დასაქმებულ სტუდენტებს უფრო ანუხებთ სააუდიტორიო მეცადინეობების ხანგრძლივობა, ვიდრე დაუსაქმებლებს (მონაცემები სტატისტიკურად სანდოა: $\chi^2=27.239, p<0,05$). (იხ. დიაგრამა# 21).

დიაგრამა #21 - სააუდიტორიო მეცადინეობების სასურველი დროის შეფასება



შემდგომ ეტაპზე რესპონდენტებმა შეათვასეს, ანაზღაურებადი სამსახურის გათვალისწინებით, თუ რამდენად შეესაბამებოდა ქვემოთ ჩამოთვლილი დებულებები მათ სიტუაციას:

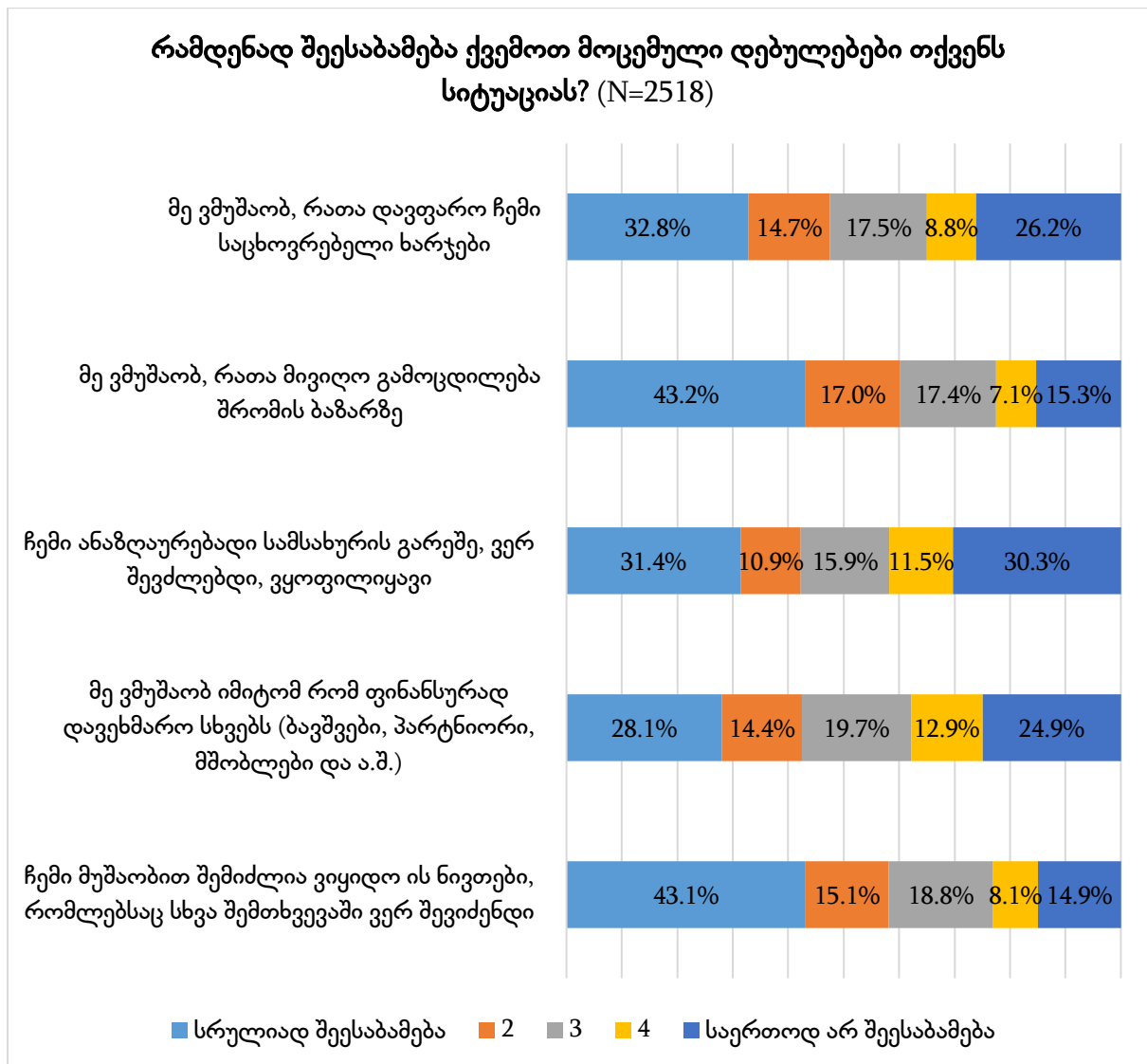
- მე ვმუშაობ, რათა დავფარო ჩემი საცხოვრებელი ხარჯები;
- მე ვმუშაობ, რათა მივიღო გამოცდილება შრომის ბაზარზე;
- ჩემი ანაზღაურებადი სამსახურის გარეშე ვერ შევძლებდი, ვყოფილიყავი სტუდენტი;
- მე ვმუშაობ იმიტომ, რომ ფინანსურად დავეხმარო სხვებს (ბავშვები, პარტნიორი, მშობლები და ა.შ.);
- ჩემი მუშაობით შემიძლია ვიყილო ის ნივთები, რომლებსაც სხვა შემთხვევაში ვერ შევიძენდი.

შეთვასება განხორციელდა 5-ქულიანი სკალით, რომელზეც 1 აღნიშნავდა კატეგორიას - „სრულიად შეესაბამება“, ხოლო 5 – „საერთოდ არ შეესაბამება“. როგორც ჩანს, თითოეული დებულების შემთხვევაში, სტუდენტების დიდი ნაწილის პასუხები შესაბამისობის ველში (ქულები 1 და 2) ერთიანდებდა, რაც პროცენტულად შემდეგნაირადაა გადანაწილებული:

- მე ვმუშაობ, რათა დავფარო ჩემი საცხოვრებელი ხარჯები - 47.5%
- მე ვმუშაობ, რათა მივიღო გამოცდილება შრომის ბაზარზე - 60.2%
- ჩემი ანაზღაურებადი სამსახურის გარეშე, ვერ შევძლებდი, ვყოფილიყავი სტუდენტი - 42.3%
- მე ვმუშაობ იმიტომ, რომ ფინანსურად დავეხმარო სხვებს (ბავშვები, პარტნიორი, მშობლები და ა.შ.) – 42.5%
- ჩემი მუშაობით შემიძლია ვიყილო ის ნივთები, რომლებსაც სხვა შემთხვევაში ვერ შევიძენდი - 58.2%

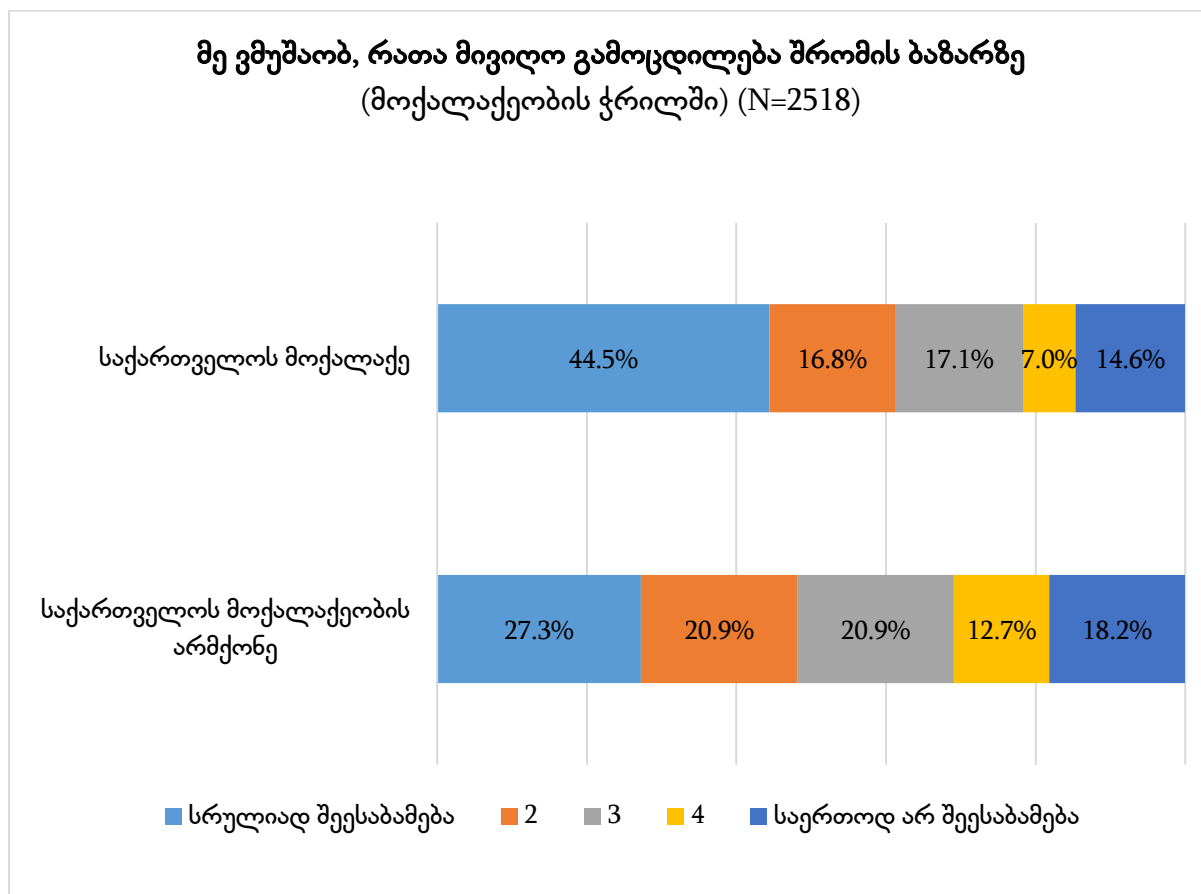
სტუდენტების განსხვავებული პოზიციების წილობრივი მაჩვენებლები იხილეთ დიაგრამაზე #22.

დიაგრამა #22 - მუშაობის მოტივაციური ფაქტორები



ასევე, როგორც აღმოჩნდა, საქართველოს მოქალაქეობის მქონე სტუდენტების უმრავლესობა 61.2% იმიტომ მუშაობს, რომ შრომის ბაზარზე გამოცდილება მიიღოს. აღნიშნულ კატეგორიაში საქართველოს მოქალაქეობის არმქონეთა 48.2%-ია გაერთიანებული (მონაცემები სტატისტიკურად სანდოა: $X^2=63.987$, $p=0$). მონაცემების მსგავსად გადანაწილება შესაძლოა სტუდენტის მიზნებზე იყოს დამოკიდებული. საქართველოს მოქალაქეები, უმეტესწილად, აქვე აპირებენ ანაზღაურებად სამსახურში დასაქმებას, შესაბამისად, მათ განვითარებისთვის შრომის ბაზარზე გამოცდილების დაგროვება სჭირდებათ. შეიძლება ვივარაუდოთ, რომ საქართველოს მოქალაქეობის არმქონე სტუდენტების მთავარი მიზანი უფრო მეტად მხოლოდ ცოდნის მიღებაა, რომელიც არა შრომის ბაზრის მოთხოვნების დაკმაყოფილებას, არამედ პროფესიულ განვითარებას უკავშირდება (იხ. დიაგრამა #23).

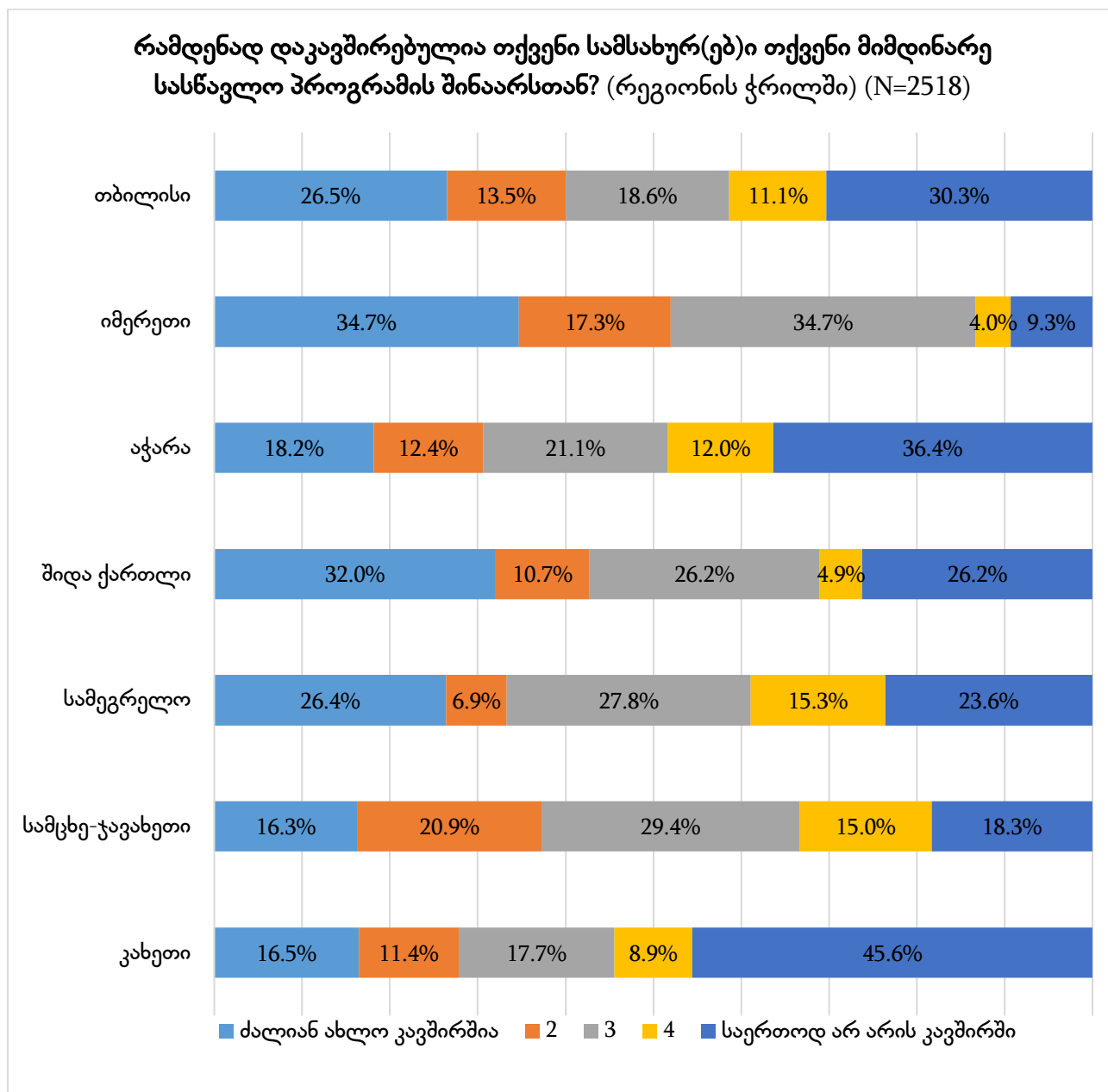
დიაგრამა #23 - მოტივი - შრომის ბაზარზე გამოცდილების მიღება საქართველოს მოქალაქე და უცხოელი სტუდენტების თვალსაზრისით



ამასთან, გამოკითხვის ფარგლებში შეფასდა, თუ რამდენად დაკავშირებულია რესპონდენტების სამსახურ(ებ)ი მათ მიმდინარე სასწავლო პროგრამის შინაარსთან. როგორც სტუდენტების დიდი ნაწილი (40.7%) მიუთითებს, ურთიერთკავშირი არ არის (მათ შორის 29.7%-ის შეფასებით, საერთოდ არანაირი კავშირი არ არსებობს). გამოკითხულთა 38.9% სამსახურსა და სასწავლო პროგრამას შორის კავშირზე საუბრობს (მათ შორის, 25.4%-ის მითითებით, ძალიან ახლო კავშირია). შესაბამისად, გამოკითხულთა 20.4%-მა ნეიტრალური პოზიცია დააფიქსირა.

საკითხის რეგიონის დონეზე განხილვის შედეგად არაერთგვაროვანი მონაცემები დაფიქსირდა. თბილისის (41.4%), აჭარის (48.4%), სამეგრელოსა (38.9%) და კახეთის (54.4%) უსდ-ების სტუდენტების დიდი ნაწილი მიუთითებს, რომ მათი სამსახურ(ებ)ი მიმდინარე სასწავლო პროგრამის შინაარსთან საერთოდ არ არის დაკავშირებული. ამ რეგიონებისგან განსხვავებით, იმერეთში (52%), შიდა ქართლსა (42.7%) და სამცხე-ჯავახეთში (37.2%) რესპონდენტები უფრო მეტად პოზიტიურ კავშირზე საუბრობენ (მონაცემები სტატისტიკურად სანდოა: $X^2=88.558$, $p=0$). აღნიშნულ საკითხთან დაკავშირებით, რეგიონის ტრილში გაანალიზებული მონაცემები დეტალურად იხილეთ დიაგრამაზე #24

დიაგრამა #24 - სტუდენტთა ანაზღაურებადი სამუშაოს კავშირი სასწავლო პროგრამის შინაარსთან რეგიონალურ ტერიტორიაში

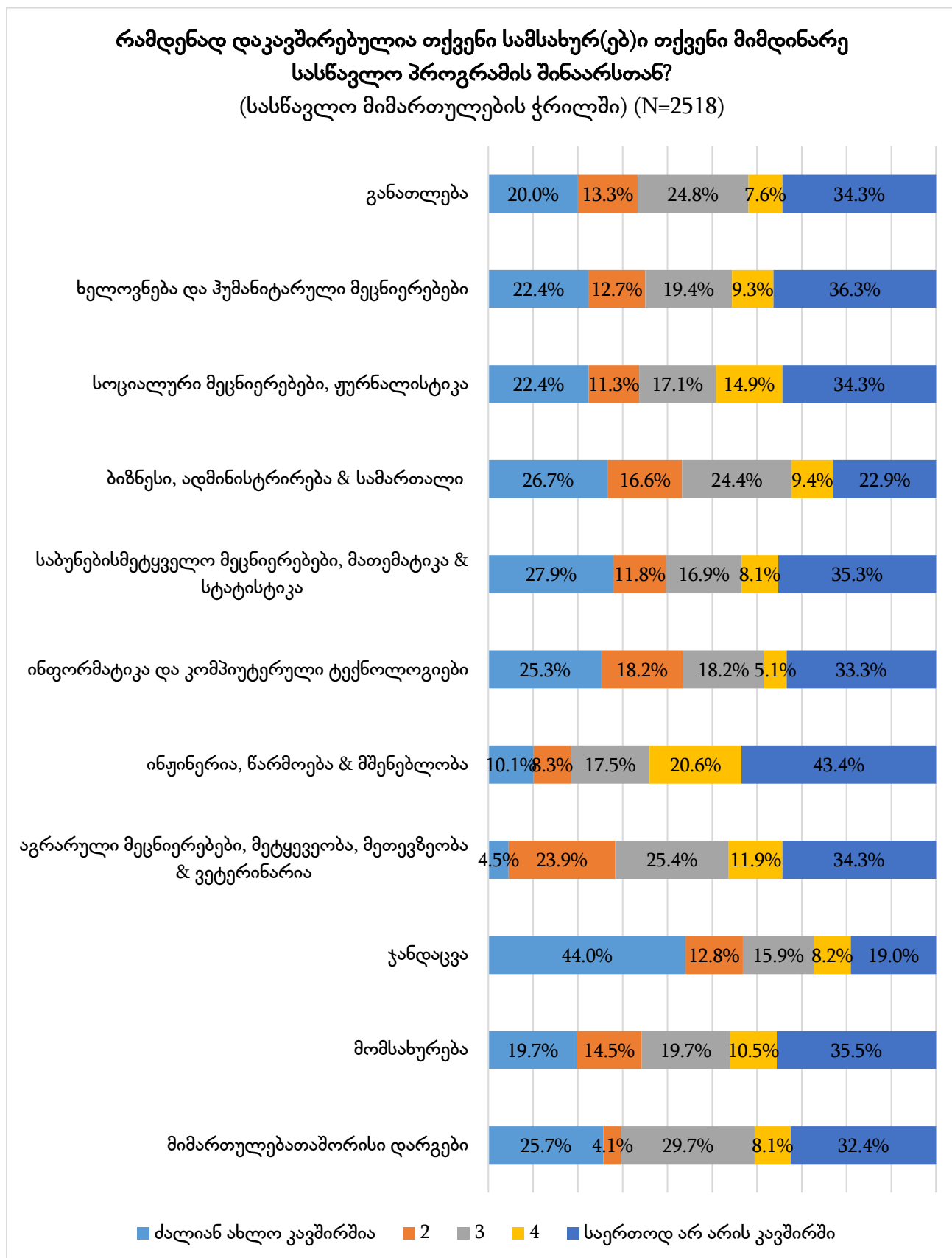


როგორც აღმოჩნდა, ჯანდაცვის მიმართულების სტუდენტების უმრავლესობის (56.8%) შეფასებით, მათი ანაზღაურებადი სამსახურ(ებ)ი სასწავლო პროგრამას შეესაბამება (44% - სრულიად შეესაბამება). აქვე აღსანიშნავია, რომ „ბიზნესი, ადმინისტრირება & სამართლის“ სტუდენტების 43.3%-იც პოზიტიურ კავშირზე მიუთითებს და ამავე კატეგორიაში ერთიანდება „ინფორმატიკა და კომპიუტერული ტექნოლოგიების“ სტუდენტების 43.4%-იც. უნდა აღინიშნოს, რომ „ინჟინერია, წარმოება & მშენებლობის“ მიმართულების სტუდენტების უმრავლესობის (64%) შეფასებით, მათ ანაზღაურებად სამსახურს სასწავლო პროგრამასთან არანაირი კავშირი არ აქვს (მონაცემები სტატისტიკურად სანდოა: $X^2=220.165$, $p=0$). მსგავსი შედეგი, ერთი მხრივ, შესაძლოა პროგრამის ბაზრის მოთხოვნებს უკავშირდებოდეს, ხოლო, მეორე მხრივ კი, თავად სასწავლო მიმართულების სპეციფიკას. იმის გათვალისწინებით, რომ

ნებისმიერი ტიპის დაწესებულებას ტექნიკური უზრუნველყოფა ესაჭიროება, ცხადია, „ინფორმატიკა და კომპიუტერული ტექნოლოგიების“ მიმართულების სტუდენტებზე მოთხოვნას იზრდება. ამასთანავე, ჯანდაცვის, კერძოდ კი, მედიცინის, მიმართულების სტუდენტები პრაქტიკების ფარგლებში ანაზღაურებად სამსახურში, საავადმყოფოებში, საქმდებიან. შესაბამისად, მათი სასწავლო პროგრამა და სამუშაო მჭიდროდაა ერთმანეთთან დაკავშირებული.

სასწავლო მიმართულების ჭრილში გაანალიზებული მონაცემები დეტალურად იხილეთ დიაგრამაზე #25:

დიაგრამა #25 - სტუდენტთა ანამლაურებადი სამუშაოს კავშირი სასწავლო პროგრამის შინაარსთან სასწავლო მიმართულების ჭრილში



სტუდენტთა შემოსავლები

კვლევის შედეგად, შეჯამების გზით სტუდენტთა შემოსავლის ოდენობა შეფასდა. როგორც აღმოჩნდა, სტუდენტების საშუალო თვიური შემოსავალი 505.91 ლარს უტოლდება.

შემოსავლის ყველა წყაროს გათვალისწინებით, რესპონდენტების მითითებით, რეგიონების დონეზე საშუალო თვიური თანხა 300-555 ლარს შორის მერყეობს. მონაცემები სტატისტიკურად სანდოა ($p < 0.05$), რაც ნიშნავს, რომ რეგიონულ ტერიტორიაში მსგავსი განსხვავებები რეალურია: თბილისი - 515.68 ლარი, იმერეთი - 466.76 ლარი, აჭარა - 552.89 ლარი (ყველაზე მაღალი მაჩვენებელი), შიდა ქართლი - 364.55 ლარი (ყველაზე დაბალი მაჩვენებელი), სამეგრელო - 534.33 ლარი, სამცხე-ჯავახეთი - 451.12 ლარი, კახეთი - 473.63 ლარი.

ასაკობრივ ჯგუფებს შორის ერთიანი თვიური შემოსავლის თვალსაზრისით დაფიქსირდა სტატისტიკურად მნიშვნელოვნად ($p < 0.05$), განსხვავებული მონაცემები. რაც ნიშნავს, რომ ჯგუფებს შორის ობიექტურად არსებობს განსხვავება. როგორც აღმოჩნდა, თვიურად საშუალოდ ყველაზე დაბალი შემოსავალი 21 წლის ან ნაკლები ასაკის სტუდენტებს აქვთ - 421.14 ლარი, ხოლო ყველაზე მაღალი 30 წლის ან მეტი ასაკის რესპონდენტებში ვლინდება - 741.28 ლარი. შემდგომ პოზიციას კი, 673.95 ლარით, 25-29 წლის სტუდენტების საშუალო თვიური შემოსავალი იკავებს.

მონაცემთა გაანალიზების შედეგად დადგინდა, რომ ცალკეული წყაროს შემთხვევაში, სტატისტიკურად მნიშვნელოვანი სხვაობაა სქესის ტერიტორიაში - ქალებისა და მამაკაცების შემოსავლის ოდენობებს შორის. როგორც მონაცემებიდან ირკვევა, ოჯახის მიერ განეული ფინანსური დახმარება ქალების შემთხვევაში, საშუალოდ, 199.77 ლარს უტოლდება, ხოლო მამაკაცების შემთხვევაში - 214.27 ლარს (მონაცემები სტატისტიკურად სანდოა: $p < 0.05$).

შემოსავლის ერთიანი ოდენობის თვალსაზრისით, მამაკაცები სტუდენტების შემოსავალი საშუალოდ 519.94 ლარს უტოლდება, ხოლო ქალებისა - 492.63 ლარს.

საერთო რაოდენობის მხრივ, საქართველოს მოქალაქეების საშუალო თვიური შემოსავალი 510.97 ლარს უტოლდება, ხოლო არამოქალაქეების - 440.68 ლარს (მონაცემები სტატისტიკურად სანდოა: $p < 0.05$).

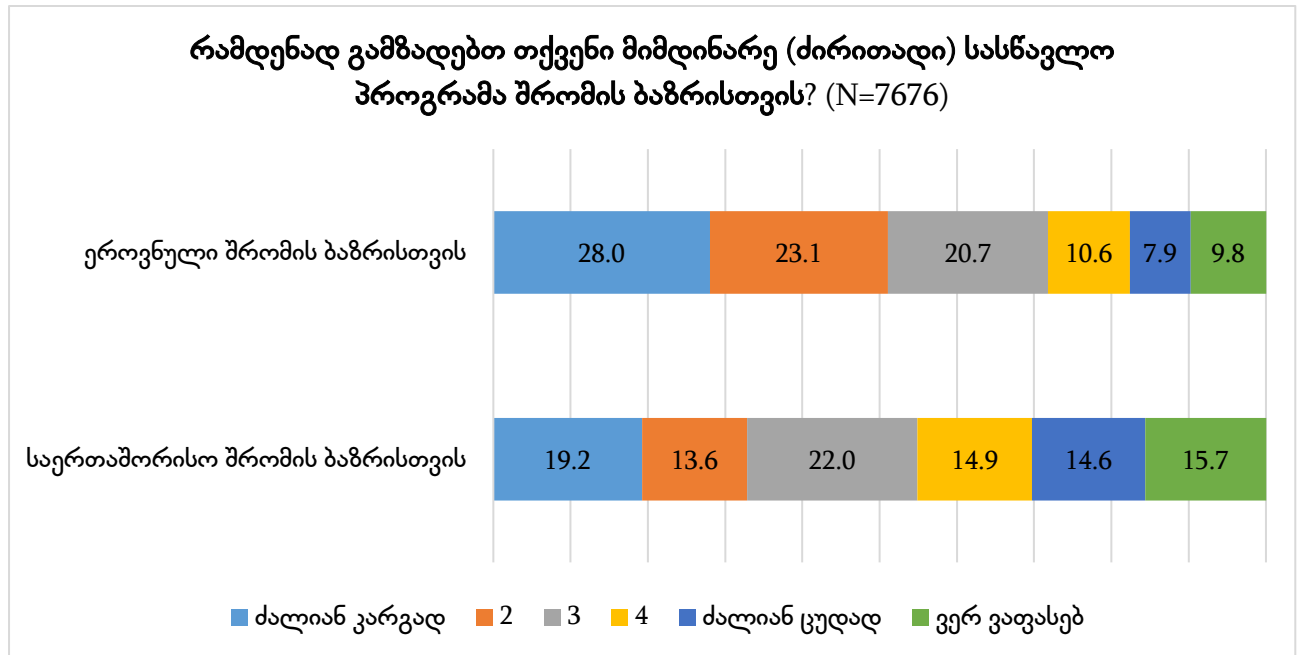
სწავლისა და სამომავლო გეგმის შეფასება

რესპონდენტებმა 5 ქულიან სკალაზე შეაფასეს, მათი აზრით, რამდენად ამზადებს მიმდინარე (ძირითადი) სასწავლო პროგრამა მათ პრომის ბაზრისთვის. პრომის ბაზრის კატეგორიზება მოხდა ორ ნაწილად: ეროვნული და საერთაშორისო.

მონაცემების სტატისტიკურმა ანალიზმა აჩვენა, რომ ყოველი მეორე რესპონდენტის აზრით (51.1%), მათი სასწავლო პროგრამის პირობებში, ისინი კარგად მომზადებულები იქნებიან ადგილობრივი პრომის ბაზრისთვის. საერთაშორისო პრომის ბაზართან მიმართებით, იგივე

პოზიციას ავლენს გამოკითხულთა მხოლოდ 32.8%. გარდა ამისა, აღსანიშნავია, რომ იმ რესპონდენტთა რაოდენობა, რომლებიც მიიჩნევენ, რომ საერთაშორისო პროგრამის ბაზრისთვის მათი მიმდინარე სასწავლო პროგრამა სტუდენტებს ცუდად ამზადებს, არის 29.4%, ხოლო ადგილობრივ პროგრამის ბაზართან მიმართებით იგივე განწყობის მქონე რესპონდენტთა წილი 18.5%-ია (იხ. დიაგრამა #26)

დიაგრამა #26 - პროგრამის შეფასება პროგრამის ბაზრისთვის მომზადების მიხედვით

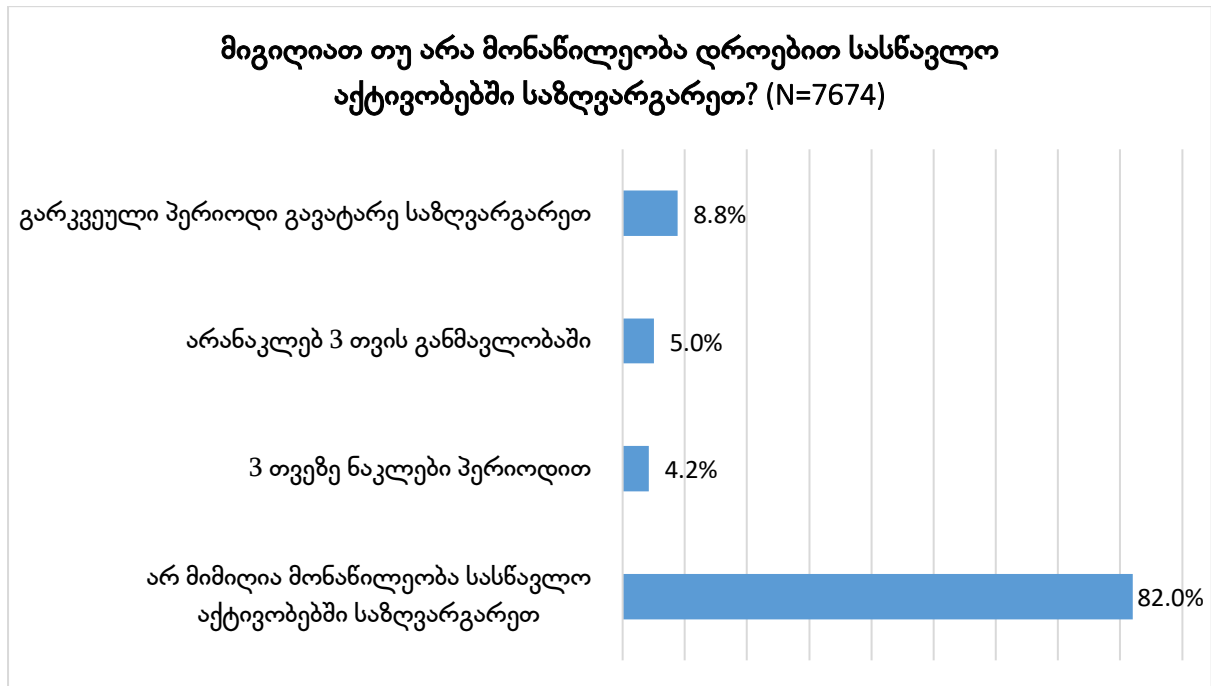


საერთაშორისო მობილობა

გამოკითხვის შემდეგი ბლოკი ეხებოდა სტუდენტთა გამოცდილებას საერთაშორისო მობილობის მხრივ. კონკრეტულად, იმის გამოკვევას, თუ რა წილი ფლობს მსგავს გამოცდილებას და ზოგადად, როგორია სტუდენტების გეგმები ამ მხრივ.

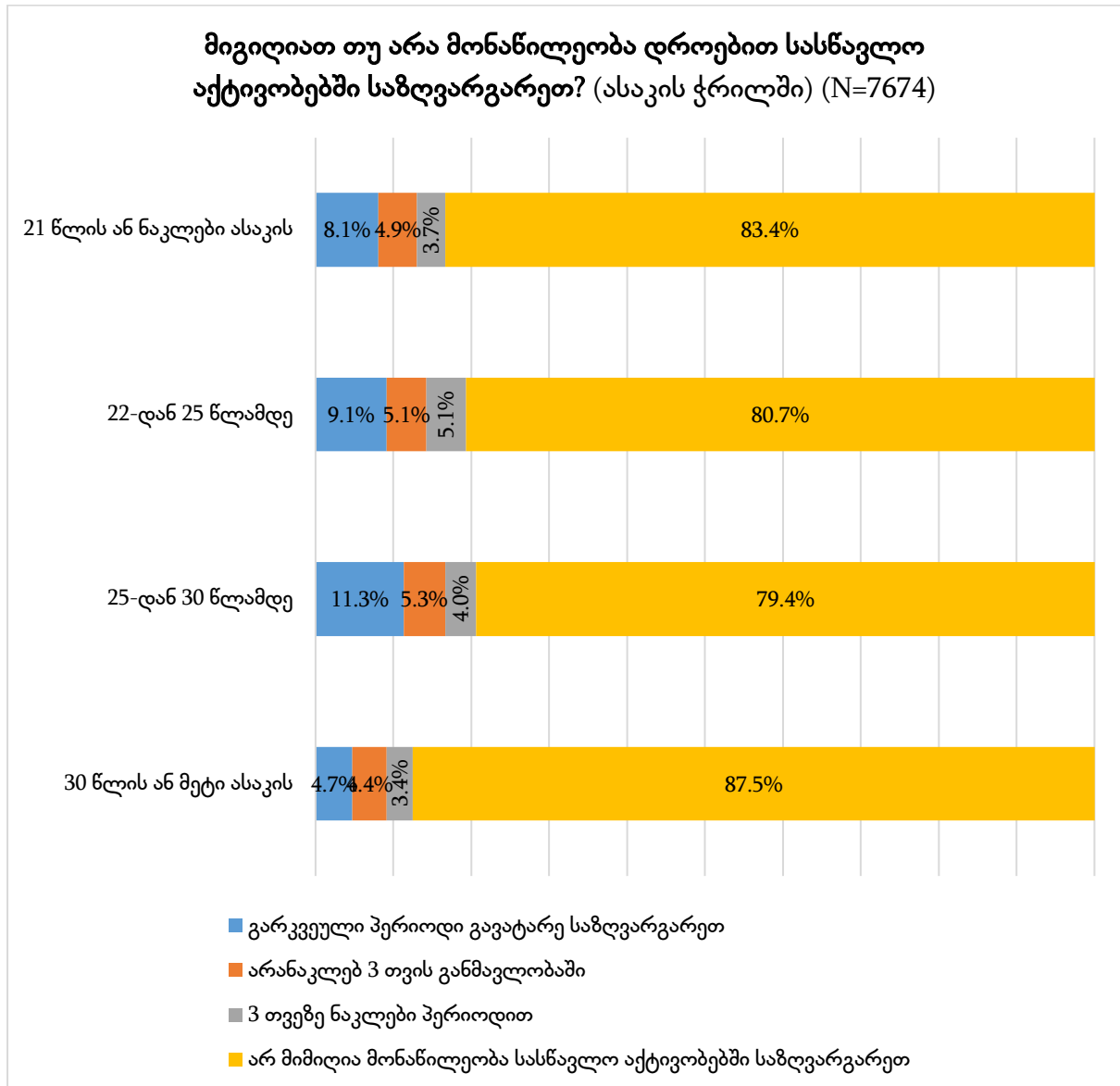
პასუხებს შორის წილი შემდეგნაირად გადანაწილდა: პასუხთა 8.8%-ში დასტურდება, რომ რესპონდენტებმა გარკვეული პერიოდი გაატარეს საზღვარგარეთ იმ სასწავლო პროგრამის ფარგლებში, რომელზეც საქართველოში სწავლობდნენ. შემთხვევათა 5%-ის თანახმად, მათ არანაკლებ 3 თვისა დაჰყვეს უცხოეთში და ჩაერთნენ მათი სასწავლო პროგრამისგან განსხვავებულ სასწავლო აქტივობებში. პასუხთა 4.2%-ის თანახმად, რესპონდენტებმა 3 თვეზე ნაკლები პერიოდი გაატარეს უცხო ქვეყანაში და მონაწილეობა მიიღეს საკუთარი სასწავლო პროგრამისგან განსხვავებულ აქტივობებში (მაგალითად, კვლევითი/საველე მოგზაურობა, ენის კურსები, საზაფხულო სკოლა). პასუხთა გამოკვეთილი უმრავლესობის თანახმად (82%), რესპონდენტებს არ მიუღიათ მონაწილეობა სასწავლო აქტივობებში უცხო ქვეყანაში (იხ. დიაგრამა № 27).

დიაგრამა №27- საზღვარგარეთ დროებით სასწავლო აქტივობებში მონაწილეობა



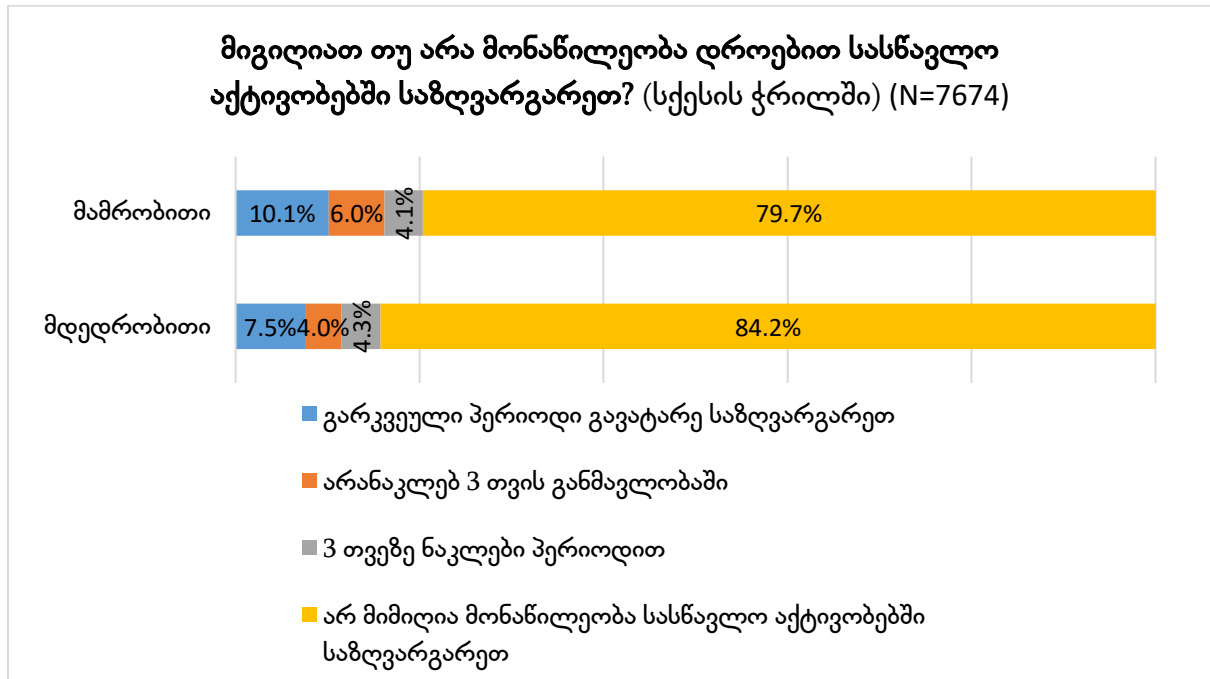
ასაკობრივ ჯგუფში აღსანიშნავია, რომ საზღვარგარეთ სასწავლო გამოცდილების მხრივ, შედარებით აქტიური აღმოჩნდა 22-25 და 25-30 ასაკობრივი კატეგორიები: 22-25 ასაკობრივ კატეგორიაში პასუხთა 9.1% ადასტურებს საზღვარგარეთ საკუთარი პროფესიით სწავლის გამოცდილებას, 5.1% ადასტურებს, მინიმუმ, 3 თვით სხვა სასწავლო საქმიანობაში ჩართულობას, ხოლო 5.1% - 3 თვემდე პერიოდით სხვა სასწავლო საქმიანობაში ჩართულობას. 25-30 ასაკობრივ კატეგორიაში პასუხთა 11.3% -ით დასტურდება რესპონდენტთა გამოცდილება უცხოეთში საკუთარ პროგრამაზე სწავლის მხრივ. 5.3% ადასტურებს, მინიმუმ, 3 თვე სხვა სასწავლო პროგრამაში ჩართულობას, ხოლო 4% - 3 თვემდე სასწავლო საქმიანობას. (იხ. დიაგრამა №28)

დიაგრამა №28 - საზღვარგარეთ დროებით სასწავლო აქტივობებში მონაწილეობა ასაკობრივ ჯგუფში



მხოლოდ მცირე სხვაობა იკვეთება მდებარეობით და მამრობით რესპონდენტთა გამოცდილებებს შორის. აღსანიშნავია, რომ ჯამში მდებარეობითი სქესის რესპონდენტები მეტად აფიქსირებენ, რომ არ აქვთ საზღვარგარეთ სასწავლო ვიზიტის გამოცდილება (84.2%), ვიდრე მამაკაცები (79.7%). მამრობითი სქესის სტუდენტთა 10.1% ადასტურებს საკუთარ სასწავლო პროგრამაზე სწავლის გამოცდილებას, მაშინ როდესაც მდებარეობითი სქესის შემთხვევაში ეს მაჩვენებელი 7.5%-ია. (იხ. დიაგრამა №29).

დიაგრამა №29 - საზღვარგარეთ დროებით სასწავლო აქტივობებში მონაწილეობა სქესის ჯრილში



დემოგრაფიული მონაცემები

რესპონდენტთა უმრავლესობა საქართველოში დაიბადა (92.9%). სხვა ქვეყნებთან შედარებით, მაღალია იმ რესპონდენტთა წილი, რომლებიც ინდოეთში დაიბადნენ (3.9%), რაც მიუთითებს ინდოეთიდან საქართველოს უნივერსიტეტებში სტუდენტთა დენადობის ტენდენციაზე. მცირეა იმ რესპონდენტთა რაოდენობა, რომლებიც რუსეთში (0.4%) ან აზერბაიჯანში დაიბადნენ (0.3%). რესპონდენტთა აბსოლუტურ უმრავლესობას, ისევე როგორც მათ მშობლებს, საქართველოს მოქალაქეობა აქვს. გამოკითხულთა 92.1% ამბობს, რომ აქვს საქართველოს მოქალაქეობა. მშობლებთან მიმართებით, 90.3% ადასტურებს, რომ მათ დედას აქვს საქართველოს მოქალაქეობა. ასევე, 90.3% ამბობს, რომ მათი მამა საქართველოს მოქალაქეა.

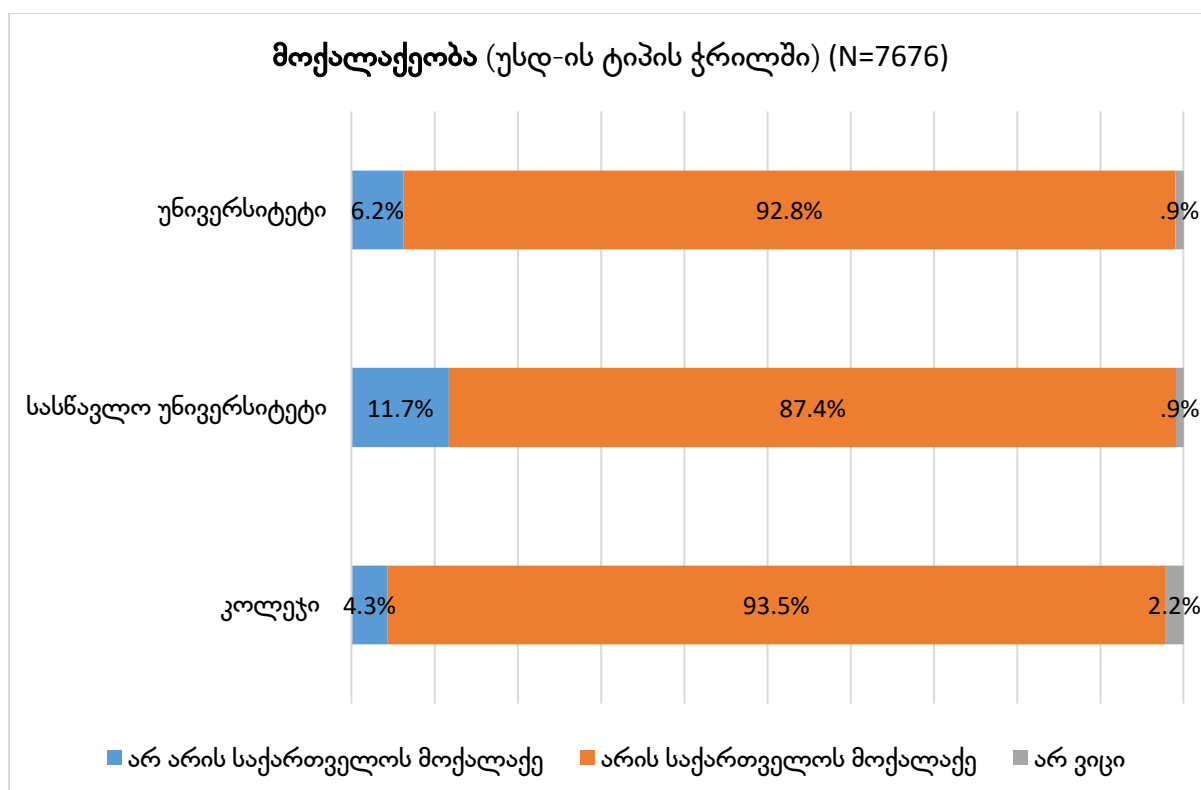
რესპონდენტთა შორის, ვინც საქართველოს მოქალაქე არ არის, ყველაზე დიდი წილი (29.6%) ჯანდაცვის მიმართულებით სწავლობს (მონაცემები სტატისტიკურად სანდოა: $X^2= 1214.146$, $P=0$). (იხ. ცხრილი №6)

ცხრილი №6 - საქართველოს მოქალაქე და უცხოელი სტუდენტები სასწავლო მიმართულებების ჭრილში

საქართველოს მოქალაქეობა (სასწავლო მიმართულებების ჭრილში) (N=7676)	არ არის საქართველოს მოქალაქე	არის საქართველოს მოქალაქე	არ იყის
განათლება	1.7%	97.9%	0.3%
ხელოვნება და ჰუმანიტარული მეცნიერებები	2.3%	97.0%	0.7%
სოციალური მეცნიერებები, ურუნალისტიკა	2.0%	96.7%	1.3%
ბიზნესი, ადმინისტრირება & სამართალი	3.2%	96.0%	0.8%
საბუნებისმეტყველო მეცნიერებები, მათემატიკა & სტატისტიკა	4.6%	94.4%	1.0%
ინფორმატიკა და კომპიუტერული ტექნოლოგიები	1.2%	97.1%	1.6%
ინჟინერია, წარმოება & მშენებლობა	0.8%	97.5%	1.7%
აგრარული მეცნიერებები, მეტყვეობა, მეთევზეობა & ვეტერინარია	1.4%	98.6%	-
ჯანდაცვა	29.6%	69.6%	0.8%
მომსახურება	6.6%	93.0%	0.4%
მიმართულებათაშორისი დარგები	0.8%	99.2%	

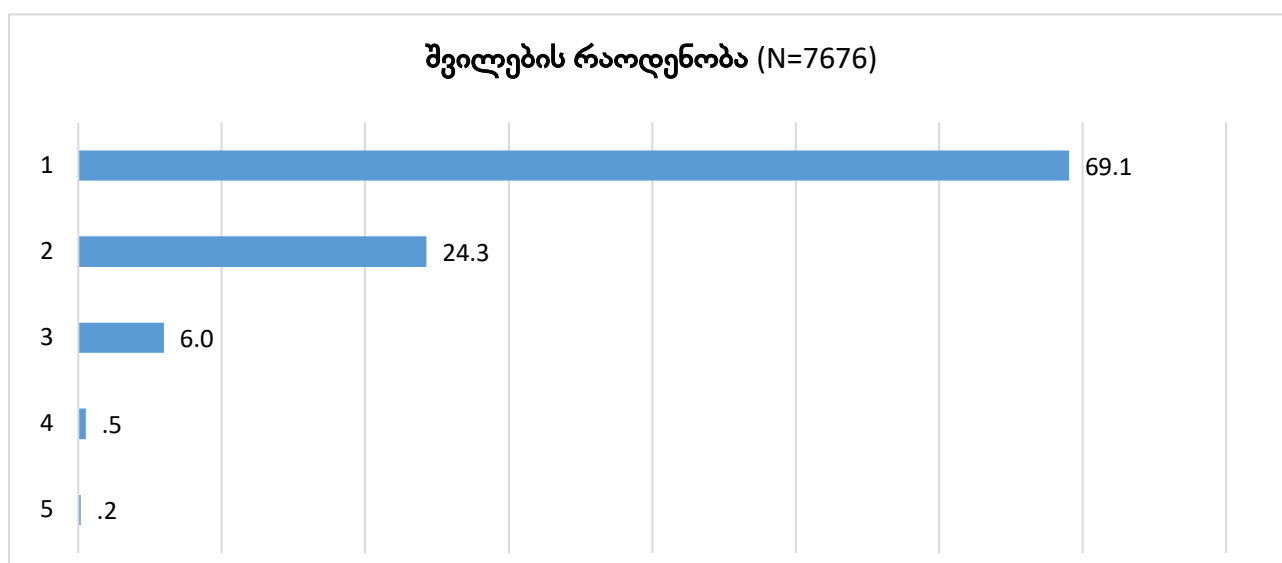
რაც შეეხება სტუდენტთა მოქალაქეობას უსდ-ის ტიპის ჭრილში, ხაზგასასმელია, რომ სასწავლო უნივერსიტეტებში არაქართველ მოქალაქეთა წილი არის 11.7%, რაც, სხვა ტიპის დანესებულებებთან შედარებით, მაღალია. უნივერსიტეტისთვის ეს წილი არის 6.2%, ხოლო კოლეჯისთვის - 4.3% (მონაცემები სტატისტიკურად სანდოა: $X^2= 43,525$, $P=0$). (იხ. დიაგრამა №30)

დიაგრამა №30 - სტუდენტთა მოქალაქეობა უსდ-ების ტიპის ჯგუფში



გამოკითხულ სტუდენტთა დიდ უმრავლესობას (94.6%) შვილი/შვილები არ ჰყავს. იმ რესპონდენტებს, რომლებმაც ამ კითხვაზე დადებითი პასუხი გასცეს (5.4%), უმეტეს შემთხვევაში ჰყავთ ერთი შვილი (69.1%). მშობელ რესპონდენტთა თითქმის მეოთხედი (24.3%) აფიქსირებს, რომ ჰყავს ორი შვილი. (იხ. დიაგრამა №31)

დიაგრამა №31 - სტუდენტები, რომლებსაც ჰყავთ შვილები



ოჯახი

სტუდენტის სოციალურ-ეკონომიკურ მდგომარეობასა და, ამავდროულად, მის აკადემიურ მოსწრებაზე დიდწილად ოჯახური გარემო ახდენს გავლენას. მშობლების/მეურვეების მიერ განათლების მიღწეული უმაღლესი დონის შესაფასებლად ISCED-ის კლასიფიკაცია იქნა გამოყენებული, რომელმაც დაწყებითი განათლებიდან დოქტორის აკადემიურ ხარისხამდე ყველა დონე მოიცვა. განათლების ცალკეული დონე დედებსა და მამებში პროცენტულად მკვეთრად არ განსხვავდება ერთმანეთისგან. რესპონდენტების მშობლების/მეურვეების მიერ განათლების მიღწეული უმაღლესი დონის პროცენტული გადანაწილება დეტალურად იხილეთ ცხრილში №7.

ცხრილი №7 - სტუდენტთა მშობლების განათლების დონე

(N=7676)	დედა/მეურვე	მამა/მეურვე
დაწყებითი განათლება	3.3%	3.3%
საბაზისო ზოგადი განათლება	1.5%	1.9%
საშუალო ზოგადი განათლება	22.9%	24.2%
პროფესიული განათლება	18.8%	17.2%
ბაკალავრი	25.0%	24.5%
მაგისტრი	19.6%	18.1%
დოქტორი	3%	2.9%
არ ვიცი / არ ეხება	5.9%	8%

საკითხის ასაკის ჭრილში გაანალიზების შედეგად დადგინდა, რომ ყოველ ასაკობრივ ჯგუფში, როგორც დედის, ასევე მამის, განათლების უმაღლესი დონე, უმეტეს შემთხვევაში, ბაკალავრის აკადემიურ ხარისხს უტოლდება, რაც შემდეგნაირადაა გადანაწილებული:

- 21 წლის ან ნაკლები ასაკის: დედა - 21%, მამა - 21.7%
- 22-დან 25 წლამდე: დედა - 22.7%, მამა - 23.9%
- 25-დან 30 წლამდე: დედა - 25.3%, მამა - 27.5%
- 30 წლის ან მეტი ასაკის: დედა - 26%, მამა - 21.1%

ოჯახური ფონის განსაზღვრისთვის მნიშვნელოვანი კრიტერიუმი ფინანსური მდგომარეობაა. რესპონდენტების უმრავლესობა (59%) ოჯახის ფინანსურ მდგომარეობას საშუალოდ უზრუნველყოფილად აფასებს. მეხუთედზე მეტის (22.9%) აზრით, მათი ოჯახი ფინანსურად უზრუნველყოფილია, მათ შორის 7.9% მდგომარეობას ძალზე უზრუნველყოფილად მიიჩნევს. რაც შეეხება ნეგატიური პასუხების კატეგორიას, პროცენტულად შემდეგნაირად

გადანაწილდა: უფრო არ არიან უზრუნველყოფილნი - 14%, საერთოდ არ არიან უზრუნველყოფილნი - 4.1%.

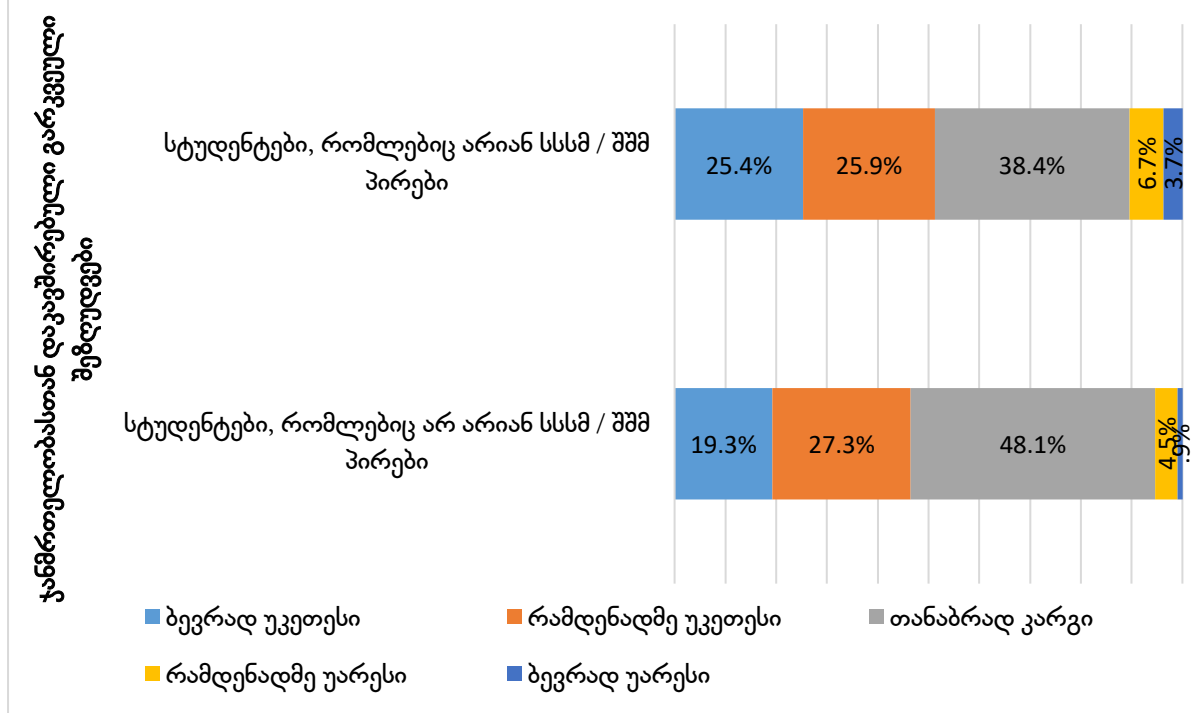
სპეციალური საგანმანათლებლო საჭიროებებისა და შეზღუდული შესაძლებლობის მქონე სტუდენტები

კვლევის ფარგლებში მონაწილე იმ სტუდენტთა შორის, რომლებიც სსსმ/შშმ პირები არიან, 88% უნივერსიტეტში სწავლობს, 11.7% - სასწავლო უნივერსიტეტში, ხოლო 0.3% - კოლეჯში (მონაცემები სტატისტიკურად სანდოა: $X^2=6.793$, $p=0.033$). სტუდენტების მეოთხედზე მეტი (28.6%) „ბიზნესი, ადმინისტრირება & სამართლის“ სტუდენტია, ხოლო თითქმის მეხუთედი (18.9%) „სოციალური მეცნიერებები, ჟურნალისტიკაზე“ სწავლობს. შედარებით მაღალია, ასევე, ჯანდაცვის მიმართულების სტუდენტთა წილი, რომელიც 15.9%-ს უტოლდება, ხოლო 9.6% - ხელოვნებისა და ჰუმანიტარული მეცნიერებების მიმართულებაზე ირიცხება. დანარჩენი მაჩვენებლები 5%-საც კი ვერ აღწევს (მონაცემები სტატისტიკურად სანდოა: $X^2=51.270$, $p=0$).

რაც შეეხება უშუალოდ სტუდენტების მიერ საკუთარი მიღწევების/სწავლის შედეგების სხვა სტუდენტებთან შედარებას, როგორც კვლევა აჩვენებს, სსსმ/შშმ პირების 38.4% საკუთარ თავს თანაბრად კარგად აფასებს. თუმცა, უნდა აღინიშნოს, რომ მეოთხედზე მეტი (25.4%) თავის მიღწევებს, სხვებთან შედარებით, „ბევრად უკეთესად“ აფასებს, ხოლო 25.9% - „რამდენადმე უკეთესად“ (მონაცემები სტატისტიკურად სანდოა: $X^2=95.817$, $p=0$). ჯგუფებს შორის მონაცემთა გადანაწილება დეტალურად იხილეთ დიაგრამაზე № 35.

დიაგრამა №35 - სტუდენტების მიერ საკუთარი მიღწევების/სწავლის შედეგების შეფასება სხვა სტუდენტებთან შედარებით

მთლიანობაში, ჩემი მიღწევები / სწავლის შედეგები, სხვა
 სტუდენტებთან შედარებით, არის... (N=7612)



ამავე სტუდენტებს დაესვათ კითხვა, თუ რამდენად იზღუდებიან თავიანთ ჯანმრთელობასთან დაკავშირებული პრობლემების გამო იმ აქტივობების განხორციელებისას, რომლებსაც, ჩვეულებრივ, ადამიანები მისდევენ. რესპონდენტთა უფრო დიდი ნაწილი (44%) ამბობს, რომ ამ აქტივობებში მეტ-ნაკლებად იზღუდება. მათ შორის, ვისაც კითხვა დაესვა, 20.1% ამბობს, რომ ამ მხრივ ძალზე იზღუდება.

რაც შეეხება უშუალოდ სწავლას, ჯანმრთელობის პრობლემის მქონე სტუდენტთა მნიშვნელოვანი ნილი (45.2%) ამბობს, რომ მეტ-ნაკლებად ემღებება ხელი; 17% კი აღნიშნავს, რომ სწავლაში ძალზე იზღუდება.

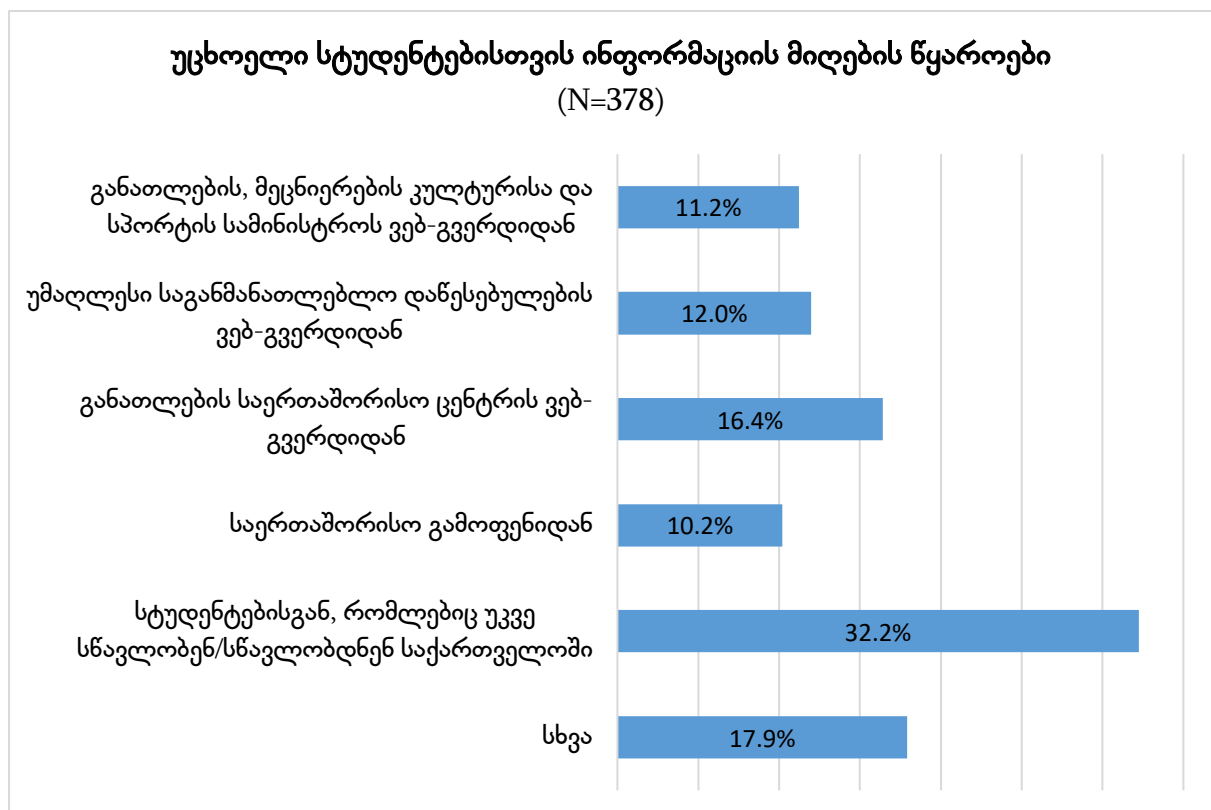
შემდეგი შეკითხვა დაესვათ იმ სტუდენტებს, რომლებმაც აღნიშნეს, რომ სრულიად ან მეტ-ნაკლებად ეზღუდებათ სწავლა. მათ ვთხოვეთ შეზღუდვების გათვალისწინებით, რომლებსაც ჯანმრთელობის გამო აწყდებიან სწავლის პროცესში, შეფასებინათ სხვადასხვა საჯარო და ორგანიზაციული მხარდაჭერა. რესპონდენტებს საუთარი შეფასება უნდა დაეფიქსირებინათ სკალაზე, რომელზეც 1 ნიშნავს „სავსებით საკმარისია“, 5 – „საერთოდ არ არის სამარისი“, ხოლო 6 – „ამ მჭირდება/არ მინდა რაიმე მხარდაჭერა“. როგორც აღმოჩნდა, სწავლაში არსებული პრობლემების გადასაღებად საჯარო და ორგანიზაციული მხარდაჭერის შეფასებისას, რესპონდენტთა მესამედი (32.8%) იხრება მოსაზრებისკენ, რომ ეს მხარდაჭერა არ არის საკმარისი (13% ამბობს, რომ მხარდაჭერა საერთოდ არ არის საკმარისი; 19.8% მხარდაჭერას აფასებს 4 ქულით.) ამის საპირისპიროდ, 31.5% მხარდაჭერას აფასებს, როგორც საკმარისს (სავსებით საკმარისია - 19.9%, 2 ქულით შეფასება - 10.6%). რაც შეეხება დანარჩენ რესპონდენტებს, მათი 23.7% მხარდაჭერას საშუალოდ ანუ 3 ქულით აფასებს.

ამგვარად, გამოკითხულ სტუდენტთა მონაცემები აჩვენებს, რომ მათი პოპულაციის, დაახლოებით, 85%-ს ჯანმრთელობასთან დაკავშირებით პრობლემები არ გააჩნია; თუმცა ასეთი პრობლემების მქონე სტუდენტებისათვის (15%) გარემო ხელშემწყობი არაა.

უცხოელი სტუდენტების სწავლა საქართველოში

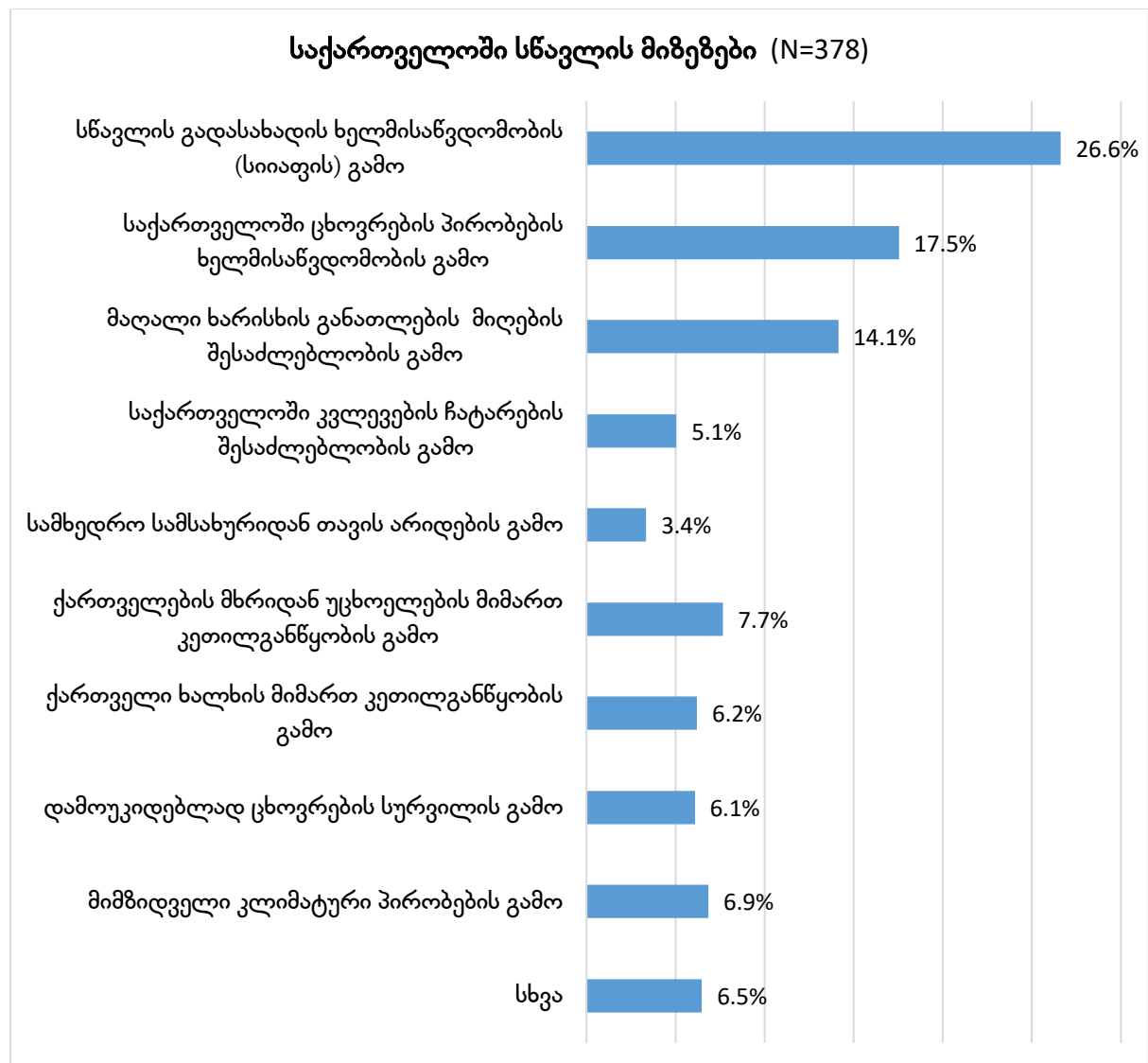
კვლევისთვის ერთ-ერთ მნიშვნელოვან საკითხს წარმოადგენდა იმის გარკვევა, თუ რა წყაროებით მიიღეს ინფორმაცია უცხოელმა სტუდენტებმა საქართველოში სწავლის არსებული შესაძლებლობების შესახებ. გამოკითხული უცხოელი სტუდენტებიდან თითქმის ყოველმა მესამემ (32.2%) აღნიშნა, რომ მათ ამის შესახებ იმ სტუდენტებისგან შეიტყვეს, რომლებიც უკვე სწავლობენ/სწავლობდნენ საქართველოში. განათლების საერთაშორისო ცენტრის ვებ-გვერდი გამოკითხულთა 16.4%-თვის აღმოჩნდა ინფორმაციის მიღების საშუალება. გარდა აღნიშნულისა, რესპონდენტები ასახელებენ ისეთ წყაროებს, როგორებიცაა: საერთაშორისო გამოფენები, უსდ-ის და განათლებისა და მეცნიერების სამინისტროს ვებგვერდები, თუმცა თითოეული შემთხვევისთვის ასეთ სტუდენტთა რაოდენობა არ აღემატება 12%-ს. 17.9%-ია მათი წილი, რომლებიც, გარდა აღნიშნულისა, ინფორმაციის სხვა საშუალებებზეც მიუთითებენ.

დიაგრამა №32 - საქართველოში სწავლასთან დაკავშირებით ინფორმაციის წყაროები



კვლევაში მონაწილე უცხოელმა სტუდენტებმა დაასახელეს ის ძირითადი მიზეზები, რომელთა საფუძველზეც გადანყვიტეს საქართველოში აკადემიური განათლების მიღება. როგორც კვლევიდან ირკვევა, გამოკითხულთა 26.6%-თვის მთავარი იყო სწავლის გადასახადის, ხოლო 17.5%-თვის კი ცხოვრების პირობების ხელმისაწვდომობა. გამოკითხულთა მხოლოდ 14.1% ამბობს, რომ საქართველოში მაღალი ხარისხის განათლების მიღების შესაძლებლობის გამო გადანყვიტა სასწავლებლად ჩამოსვლა. აღსანიშნავია, რომ უცხოელ სტუდენტთა გარკვეული ნაწილისთვის (7.7%) მნიშვნელოვანი აღმოჩნდა ადამიანური კეთილგანწყობის საკითხი. იმ სტუდენტთა წილი, რომლებიც სხვა მიზეზებსაც ასახელებენ, 6.5%-ზე დაბალია. (იხ. დიაგრამა №33)

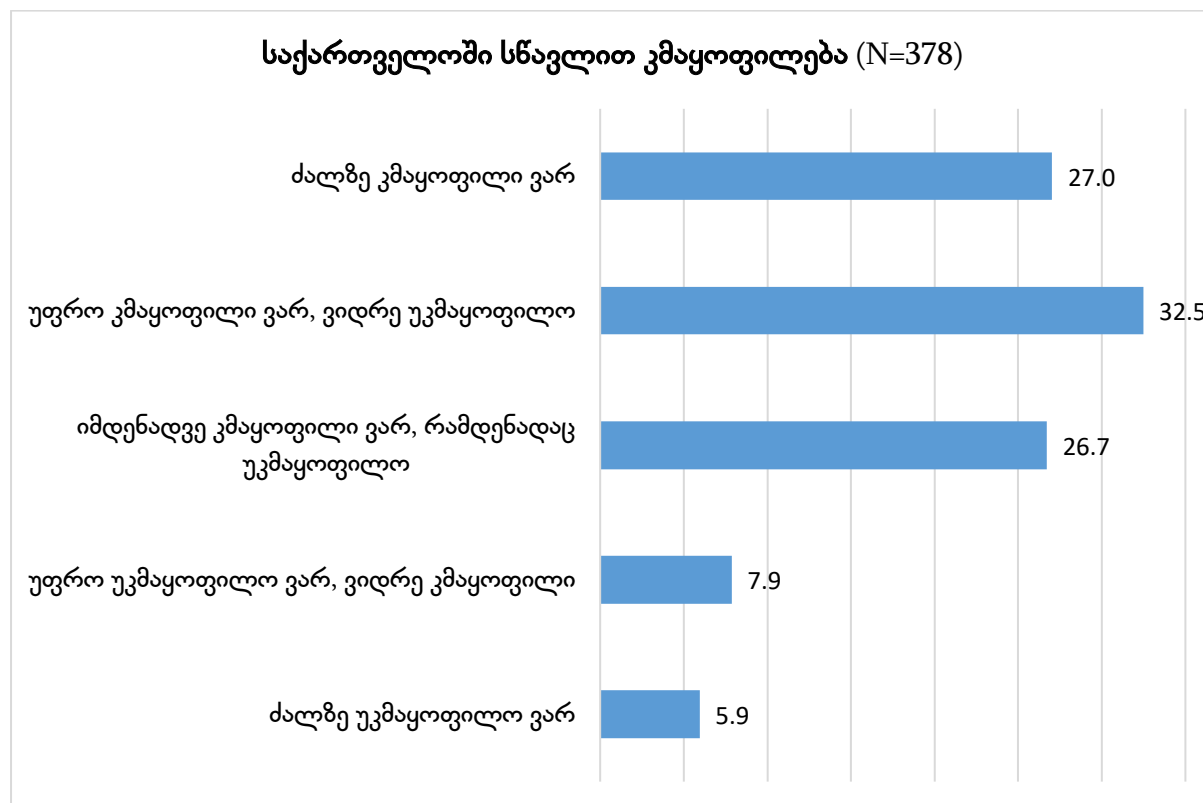
დიაგრამა №33 - უცხოელი სტუდენტების საქართველოში სწავლის მიზეზები



მონაცემების სტატისტიკურმა ანალიზმა აჩვენა, რომ გამოკითხულთა მეოთხედზე მეტი (27%) ძალზე კმაყოფილია საქართველოში სწავლით, თითქმის მესამედი კი უფრო მეტად კმაყოფილია, ვიდრე უკმაყოფილო (32.5%). 26.7%-ია იმ სტუდენტთა წილი, რომლებიც

ნეიტრალურ შეფასებას ავლენენ. იმ რესპონდენტთა რაოდენობა, რომლებმაც შეფასების ნეგატიურ ველში მოაქციეს საკუთარი პოზიცია, არ აღემატება 14.8%. ამ უკანასკნელთაგან მხოლოდ 5.9% ამჟღავნებს რადიკალურად უარყოფით დამოკიდებულებას. (იხ. დიაგრამა №34)

დიაგრამა №34 - უცხოელი სტუდენტების საქართველოში სწავლით კმაყოფილების ხარისხი



დასკვნები და ძირითადი მიგნებები

როგორც კვლევაში მონაწილე სტუდენტები მიუთითებენ, ბიზნესის, ადმინისტრირებისა და სამართლის პროგრამები ყველაზე მეტ სტუდენტს იზიდავს და პოპულარობით სარგებლობს (29%), ამას მოსდევს ჯანდაცვის პროგრამები, სოციალური მეცნიერებები, ჟურნალისტიკა, ინჟინერია, წარმოება და მშენებლობა. ყველაზე ნაკლები სტუდენტი სწავლობს ისეთ მიმართულებებზე, როგორებიცაა საბუნებისმეტყველო მეცნიერებები, მათემატიკა და სტატისტიკა, განათლება, ინფორმატიკა და კომპიუტერული ტექნოლოგიები. აგრარული მეცნიერებები, მეტყვეობა, მეთევზეობა და ვეტერინარია და მიმართულებათაშორისო

დარგები. საქართველოს მოქალაქეებისგან განსხვავებით, საერთაშორისო სტუდენტებისთვის ჯანდაცვის მიმართულება ყველაზე მიმზიდველია.

მიუხედავად იმისა, რომ უმაღლესი საგანმანათლებლო დაწესებულებების ტიპებისა და საფეხურების მიხედვით არსებითი განსხვავებები არ არის განსხვავებული სქესის წრემომადგენლებს შორის, ერთ-ერთი მნიშვნელოვანი მიგნება, რაც კვლევის შედეგების ანალიზისას ვლინდება, უკავშირდება სწორედ გენდერულ საკითხებს. როგორც აღმოჩნდა, საქართველოში ჯერ კიდევ არსებობს პროფესიები, რომლებიც უფრო მეტად შესაფერისად მიიჩნევა ქალებისათვის, ვიდრე კაცებისათვის და, პირიქით. გამონაკლისს მხოლოდ ბიზნესის, ადმინისტრირებისა და სამართლის მიმართულებები წარმოადგენს, რომლებიც ორივე სქესის შემთხვევაში ყველაზე პოპულარულია. თუმცა, უკვე მეორე პოპულარული მიმართულების მაგალითზე, ასეთი განსხვავებები მკაფიო ხდება. კერძოდ, ქალებისთვის მეორე პოპულარული მიმართულება სოციალური მეცნიერებებისა და ჟურნალისტიკის სასწავლო პროგრამებია, რომლებზეც ქალების მეხუთედი სწავლობს. კაცების შემთხვევაში კი, მეორე პოპულარული მიმართულება ინჟინერიის, წარმოებისა და მშენებლობის პროგრამებია. ბუნებრივია და შესაძლოა, ნაწილობრივ ამ არჩევანს ინდივიდუალური ინტერესი და მისწრაფება განსაზღვრავს, თუმცა ამაში კულტურული ფაქტორიც მონაწილეობს, რომლის მიხედვითაც, ტექნიკური მიმართულებები, ტრადიციულად, უფრო მეტად მამაკაცურ სფეროდ მიიჩნევა და ჰუმანიტარული და სოციალური მეცნიერებები - ქალებისთვის შესაფერისად.

საქართველოში არსებული რეგულაციების მიხედვით, რომლებიც გულისხმობს ცენტრალიზებულ მისაღებ გამოცდებსა და შიდა ტესტირებებს, უმაღლეს საგანმანათლებლო დაწესებულებებში ჩაბარებისას არ ხდება სხვა ფაქტორების, მათ შორის, სამუშაო გამოცდილების გათვალისწინება. შესაბამისად, შესაძლოა ამით აიხსნებოდეს ის ტენდენცია, რომლის მიხედვითაც, ზოგადსაგანმანათლებლო სკოლის დასრულების შემდეგ წარმატებული ახალგაზრდების უმრავლესობა უმაღლეს საგანმანათლებლო დაწესებულებაში სწავლის გაგრძელებას ანიჭებს უპირატესობას და დასაქმებას არ განიხილავს. მართალია, ასაკით უფროსი სტუდენტების დიდი ნაწილი სამუშაო გამოცდილებას სწავლის გაგრძელებამდე ფლობს, ირკვევა, რომ ამ შემთხვევაშიც კი, ეს ზეგავლენას ვერ ახდენს სწავლის გაგრძელების შესაძლებლობაზე. კვლევის შედეგები არ იძლევა საშუალებას, განისაზღვროს, არის თუ არა ურთიერთკავშირი სამუშაო გამოცდილებასა და უმაღლეს საფეხურზე სწავლის შედეგებს შორის და პრაქტიკული გამოცდილება აძლევს თუ არა რაიმე უპირატესობას სტუდენტს სწავლასა და კვალიფიკაციის მიღებაში.

როგორც უკვე აღინიშნა, სტუდენტების 80%-ზე მეტი უმაღლეს საფეხურზე სწავლას აგრძელებს სამუშაო გამოცდილების გარეშე, თუმცა იმ მცირე რაოდენობის სტუდენტების შემთხვევაშიც კი, რომელთაც ჩაბარებამდე ჰქონდათ სამუშაო გამოცდილება, სამუშაო სფერო და სასწავლო პროგრამის მიმართულება ერთმანეთთან დაკავშირებული არაა. ეს კი მიუთითებს იმაზე, რომ სამუშაო გამოცდილების მიზანი ცალსახად შემოსავლის მიღებაა და არა იმ გამოცდილების დაგროვება, რომელიც სტუდენტების აკადემიურ ინტერესებს მიემართება. ერთი მხრივ, ასეთი სიტუაცია გამონეგული შეიძლება იყოს იმ მწირი

შესაძლებლობებით, რომლებიც ახალგაზრდებისთვის არსებობს ადგილობრივ შრომის ბაზარზე, მეორე მხრივ კი იმით, რომ უმაღლეს საგანმანათლებლო დაწესებულებებში მიღებისას არ ხდება აპლიკანტის სამუშაო გამოცდილების მხედველობაში მიღება.

კვლევის თანახმად, იმ გამონკვევებს შორის, რომლებსაც სტუდენტები სწავლისას აწყდებიან, ყველაზე ხშირია ორგანიზაციულ საკითხებთან (მოუქნელი ცხრილი, ლექციების/სემინარებისთვის განკუთვნილი სივრცე, სავალდებულო დასწრება), სასწავლო პროგრამით მოთხოვნილი დატვირთვისთან (გამოცდები, ნაშრომები, პრეზენტაციები, ტესტირებები, და სხვა) და ადმინისტრაციულ საკითხებთან (დაგვიანებული შეფასებები, კრედიტების აღიარება, ლექციებზე რეგისტრირების პრობლემები) დაკავშირებული სირთულეები. შედარებით ნაკლებ პრობლემას წარმოადგენს სწავლის პროცესთან მიმართებული საკითხები, ფინანსური სირთულეები და მოტივაციის ნაკლებობა. სტუდენტთა, დაახლოებით, 28%-თვის კი სასწავლო პირობები რაიმე პრობლემას არ უკავშირდება.

დაბოლოს, ზოგადად სასწავლო გარემოსთან დაკავშირებულ საკითხებზე დაბალი კმაყოფილება აქვთ ერთსაფეხურიანი სამედიცინო პროგრამისა და მასწავლებლის მომზადების ინტეგრირებული საბაკალავრო-სამაგისტრო პროგრამის სტუდენტებს.

სტუდენტთა დაახ. 18%-ს აქვს ჯანმრთელობასთან დაკავშირებული პრობლემები. ამ სტუდენტთა 44% მეტ-ნაკლებად, 20% კი - ძალიან იზღუდება ამ პრობლემების გამო. ჯანმრთელობის პრობლემები ხელისშემშლელი აღმოჩნდა სწავლის პროცესში ჩართვისთვის (45.2% - მეტ-ნაკლებად იზღუდება, 17% - ძალზე იზღუდება). სტუდენტთა 32.8% თვლის, რომ უმაღლესი საგანმანათლებლო დაწესებულების მიერ მონოღებული საჯარო და ორგანიზაციული მხარდაჭერა საკმარისი არ არის. ეს შედეგი მიუთითებს, რომ უსდ-ები საკმარის ყურადღებას არ აქცევენ შესაბამისი საჭიროების მქონე სტუდენტებისთვის მხარდამჭერ და მათზე მორგებული მომსახურებების ხელმისაწვდომობას.

კვლევის მიხედვით გამოიკვეთა, რომ ბაკალავრიატის საფეხურის სტუდენტებისთვის ეს პერიოდი, გარდა სწავლისა, მნიშვნელოვანია სამუშაო გამოცდილების მიღების კუთხითაც. როგორც უკვე აღინიშნა, სტუდენტების უმრავლესობა უპირატესობას ანიჭებს ბაკალავრიატის საფეხურზე სწავლის გაგრძელებას წყვეტისა და სამუშაო გამოცდილების გარეშე. თუმცა, უკვე სწავლის პერიოდში, ბაკალავრიატის სტუდენტების შედარებით დიდი ნაწილისთვის სასურველია სწავლის დროის გამოთავისუფლება ანაზღაურებადი სამუშაოსთვის. ლოგიკურია, რომ იმ მიმართულებების სტუდენტებს, რომლებიც თვლიან, რომ პროგრამა ისედაც ბევრ დროს მოითხოვს (საუბარია ერთსაფეხურიანი სამედიცინო პროგრამისა და მასწავლებლის მომზადების ინტეგრირებული საბაკალავრო-სამაგისტრო პროგრამის სტუდენტებზე), ასეთი სურვილი ნაკლებად აქვთ.

განსხვავებით სხვა ფაქტორებისგან, სტუდენტთა დიდი ნაწილი (დაახლოებით, ნახევარი) კმაყოფილია სასწავლო ინფრასტრუქტურითა და სხვადასხვა მხარდამჭერი სერვისით, რომლებსაც უსდ-ები ახორციელებენ. კვლევის რესპონდენტთა 40%-ზე მეტი დადებითად აფასებს უნივერსიტეტის მიერ პროფესიული ცხოვრებისთვის მომზადების შესაძლებლობებს. თუმცა, ამასთანავე, სტუდენტების მნიშვნელოვან ნაწილს (26%) აქვს უფრო მეტის მოლოდინი

იმასთან დაკავშირებით, რათა უნივერსიტეტების მხარდაჭერით მოახერხონ სწავლისა და ანაზღაურებადი სამუშაოს შეთავსება.

ზოგადად, სტუდენტთა ნახევარზე მეტი თვლის, რომ სასწავლო პროგრამები სათანადოდ ამზადებენ ადგილობრივი შრომის ბაზრისთვის; თუმცა შედარებით დაბალია ისეთი სტუდენტების წილი, რომლებიც თვლიან, რომ საერთაშორისო ბაზრისთვის არიან კარგად მომზადებული. ამ ფაქტორს სკეპტიკურად უყურებს სწავლის სამივე საფეხურის მქონე უნივერსიტეტების სტუდენტთა შედარებით დიდი ნაწილი.

აღსანიშნავია, რომ, სხვა საფეხურებთან შედარებით, მაგისტრატურისა და ინტეგრირებული საბაკალავრო-სამაგისტრო პროგრამების სტუდენტები თვლიან, რომ უფრო მეტად არიან მომზადებული შრომის ბაზრისათვის.

კვლევის შედეგებით ირკვევა, რომ ახალგაზრდების უმრავლესობა ოჯახთან - მშობლებთან ან მეურვეებთან - ცხოვრობს; 10-დან 15%-მდე მერყეობს ისეთი სტუდენტების წილი, ვინც დამოუკიდებლად ან სხვა სტუდენტებთან ერთად ცხოვრებას ახერხებს. ოჯახთან მცხოვრები სტუდენტების რაოდენობა მცირდება ასაკის მატებასთან ერთად, დამოუკიდებლად თუ პარტნიორთან/მეუღლესთან მცხოვრები სტუდენტების ხარჯზე. თუკი 21 წლამდე ასაკის რესპონდენტების, დაახლოებით, 65% მშობლებთან და მეურვეებთან ერთად ცხოვრობს, 30 ან მეტი ასაკის მქონე სტუდენტების შემთხვევაში, ეს მონაცემი თითქმის ნახევრდება (36.2%). თუმცა ამ ასაკობრივი ჯგუფისთვისაც კი, მარტო ცხოვრებას საკმაოდ მოკრძლებული ნაწილი ახერხებს (23.3%).

სტუდენტთა საცხოვრებელი პირობების ასეთი მაჩვენებელი შესაძლოა უკავშირდებოდეს ნაკლებად ხელმისაწვდომ სტუდენტურ საცხოვრებლებს.

კვლევა აჩვენებს, რომ საქართველოში სტუდენტებს ნაკლებად მიუწვდებათ ხელი დასაქმების შესაძლებლობებზე, რომლებიც შეთავსებადი იქნებოდა სწავლასთან. დასაქმებული სტუდენტების წილიდან ჩანს, რომ ე.წ. სტუდენტური სამუშაოებიც ნაკლებად ხელმისაწვდომია. კერძოდ, სემესტრის მიხედვით მუშაობს 25%-ზე ოდნავ მეტი სტუდენტი, არამუდმივი სამუშაო 10%-ისაა ხელმისაწვდომი. კვლევამ ცხადყო, რომ ყველაზე მეტად დასაქმების შესაძლებლობით სარგებლობენ 26-29 წლის სტუდენტები და შემდეგ ეს მაჩვენებელი იკლებს.² სავარაუდოდ, ეს შეიძლება უკავშირდებოდეს დამსაქმებლის ინტერესს, აიყვანოს ისეთი თანამშრომელი, რომელსაც გარკვეული ცოდნა უკვე აქვს დაგროვებული.

სწავლის პროცესში დასაქმება, შესაძლოა, რამდენიმე მიზანს და აუცილებლობას უკავშირდებოდეს, მათ შორის - ანაზღაურების მიღებას, შრომის ბაზარზე გამოცდილების მიღებას და სხვ. საინტერესოა, საქართველოს მოქალაქე სტუდენტების უმეტესობის მუშაობის

² გასათვალისწინებელია, რომ კვლევაში მონაწილე რესპონდენტთა შორის 30 წლის და მეტი ასაკის შედარებით ნაკლები რესპონდენტი იყო, ამიტომ ამ ასაკობრივი კატეგორიის მონაცემი შესაძლოა ვერ განზოგადდეს მთლიან პოპულაციაზე.

მოტივს სამუშაო გამოცდილების მიღება წარმადგენს, მაშინ როდესაც საქართველოს მოქალაქეობის არმქონე სტუდენტთა მხოლოდ 48% ასახელებს ამ მოტივს.

კვლევის მონაცემები მიუთითებს, რომ სტუდენტობისას მიღებული პრომითი გამოცდილება ხშირ შემთხვევაში (40%) დაკავშირებული არ არის სასწავლო პროგრამის შინაარსთან.

როგორც აღმოჩნდა, სტუდენტების საშუალო თვიური შემოსავალი 505.91 ლარს უტოლდება. სტუდენტური დასაქმებისა და სხვა ტიპის ფინანსური მხარდაჭერის მწირი შესაძლებლობების გამო, ასევე მძლავრი კულტურული კონტექსტის გათვალისწინებით, ოჯახი სტუდენტებისათვის ფინანსური მხარდაჭერის უმნიშვნელოვანესი წყაროა.

კვლევის მონაცემები მიუთითებს, რომ ქალი და კაცი სტუდენტების მიერ მიღებული ფინანსური დახმარება განსხვავდება და კაცების უპირატეს მდგომარეობაზე მიუთითებს. როგორც მონაცემებიდან ირკვევა, ოჯახის მიერ გაწეული ფინანსური დახმარება ქალების შემთხვევაში საშუალოდ 199.77 ლარს უტოლდება, ხოლო კაცების შემთხვევაში - 214.27 ლარს.

თუმცა განსხვავებულია შემოსავალი დასაქმებული სტუდენტების შემთხვევაშიც, სადაც კაცების შემოსავალი (173.87 ლარით) აღემატება ქალებისას (151.23 ლარი). შემოსავლის ერთიანი ოდენობის თვალსაზრისით, კაცების შემოსავალი 519.94 ლარს უტოლდება, ხოლო ქალების 492.63 ლარს.

მიუხედავად იმისა, რომ უმაღლესი განათლების სივრცეში დასაქმებისა და პრომის ბაზრისთვის საჭირო კომპეტენციების შექმნა უმნიშვნელოვან ფაქტორად ითვლება, როგორც აღმოჩნდა, უსდ-ები რეალურად სრულყოფილად ვერ უზრუნველყოფენ სტაჟირებას სტუდენტებისათვის. ამ ფონზე საინტერესოა, რომ სტუდენტების უმრავლესობას (65%), მიუხედავად იმისა, რომ ის კმაყოფილებას გამოხატავდა პრომის ბაზრისთვის მომზადების თვალსაზრისით, არ მიუწვდება ხელი სტაჟირებაზე არც საქართველოში და არც მის ფარგლებს გარეთ. ასეთი გამოცდილება ხელმისაწვდომი მხოლოდ 30%-თვისაა. ყველაზე დიდი წილი იმ სტუდენტებისა, რომელსაც სტაჟირების გამოცდილება ჰქონია, უნივერსიტეტებში სწავლობს.

ოდნავ განსხვავებული სიტუაციაა უცხო ქვეყანაში სტაჟირების გავლის შემთხვევაში. კვლევა აჩვენებს, რომ უცხოეთში სტაჟირებით, სხვადასხვა ხანგრძლივობით, სტუდენტთა 18%-მა ისარგებლა. აღსანიშნავია, რომ მათგან 80%-მა პროცენმა სტაჟირების ხარჯები საკუთარი ან ოჯახის სახსრებით დაფარა.

ზოგადად, საქართველოს უმაღლესი განათლების სივრცეში სტუდენტები, როგორც წესი, საქართველოს მოქალაქეები არიან. საქართველოს მოქალაქეობის არმქონე სტუდენტთა წილი 7.9%-ია. საერთაშორისო სტუდენტებს შორის უმეტესობა ინდოეთიდანაა, რომლებიც ჯანდაცვის სფეროში იღებენ განათლებას. როგორც ჩანს, საქართველოს მოქალაქეობის არმქონე სტუდენტების ყველაზე დიდი ნაწილისთვის (29.6%) მიმზიდველი სწორედ ჯანდაცვის მიმართულებაა.

როგორც უკვე აღინიშნა, უცხოელი სტუდენტებისთვის ყველაზე მომხიბვლელი საქართველოში არსებული ჯანდაცვის პროგრამებია, რომლებზეც უცხოელი სტუდენტების გაცილებით მეტი წილი აკეთებს არჩევანს, საქართველოს მოქალაქეობის მქონე სტუდენტებთან შედარებით.

უცხოელი სტუდენტებისათვის საქართველოში სწავლის არსებული შესაძლებლობების შესახებ ინფორმაციის ძირითად წყაროს (32.2%) ის უცხოელი სტუდენტები წარმოადგენენ, რომლებსაც აქვთ/ჰქონდათ საქართველოში სწავლის პრაქტიკა. სტუდენტების შედარებით ნაკლები წილი ასახელებს ისეთ წყაროებს, როგორებიცაა: სსიპ განათლების საერთაშორისო ცენტრის ვებგვერდი, საერთაშორისო გამოფენები, უსდ-ისა და განათლებისა და მეცნიერების სამინისტროს ვებგვერდები. მნიშვნელოვანია ისიც, რომ სხვა ტიპის უმაღლესი საგანმანათლებლო დაწესებულებებისგან განსხვავებით, კოლეჯების შემთხვევაში ინფორმაციის გავრცელების მნიშვნელოვან წყაროს, აგრეთვე, სსიპ განათლების საერთაშორისო ცენტრის ვებ-გვერდები წარმოადგენს. უნივერსიტეტისა და სასწავლო უნივერსიტეტის შემთხვევაში, ფორმალური და ოფიციალური წყაროების უფრო მეტი მრავალფეროვნება ფიქსირდება.

აღმოჩნდა, რომ უცხოელი სტუდენტების უფრო დიდი ნაწილისთვის (26.6%) სწავლის გადასახადის ხელმისაწვდომობა უმთავრესი ფაქტორია, რასაც ითვალისწინებენ საქართველოში არსებული საგანმანათლებლო პროგრამის შერჩევისას. ამას მოსდევს ცხოვრების პირობების ხელმისაწვდომობა და მხოლოდ 14.1% აღნიშნავს განათლების მაღალ ხარისხს. საყურადღებოა, რომ უცხოელ სტუდენტთა გარკვეული ნაწილისათვის, განსაკუთრებით, 30 წლის ან მეტი ასაკის რესპონდენტებისთვის, ქართველების მხრიდან კეთილგანწყობაც გარკვეულ როლს თამაშობს (9%). არჩევანის განმაპირობებელ სხვა ფაქტორებს შორის აღმოჩნდა მიმზიდველი კლიმატური პირობები, საქართველოში კვლევების ჩატარების შესაძლებლობები, სამხედრო სამსახურისთვის თავის არიდება, დამოუკიდებლად ცხოვრების სურვილი და ქართველი ხალხის მიმართ კეთილგანწყობა.

უცხოელი სტუდენტების უმრავლესობა (59.5%) სწავლით კმაყოფილია, მეოთხედზე მეტი ნეიტრალურ შეფასებას გამოთქვამს და შედარებით ნაკლები გამოხატავს უკმაყოფილებას (13.8%). საკითხის უმაღლესი სასწავლებლის ტიპის ჭრილში განხილვისას, საქართველოში სწავლით უფრო მეტად კმაყოფილი სასწავლო უნივერსიტეტის სტუდენტები არიან, ვიდრე უნივერსიტეტისა. შესაბამისად, ნეგატიური შეფასებები უფრო ხშირად უნივერსიტეტის შემთხვევაში ვლინდება.

რეკომენდაციები

1. უსდ-ებმა, დამსაქმებლებთან/პოტენციურ დამსაქმებლებთან თანამშრომლობით, უნდა შექმნან ისეთი პირობები, რომ სტუდენტებმა შეძლონ სწავლის პროცესისა და სამსახურის ურთიერთშეთავსება.
2. აკადემიური განათლებისა და შრომის ბაზრის კავშირის გაძლიერების მიზნით, სასურველია უსდ-ების ბაზაზე შეიქმნას/გაფართოვდეს სტუდენტთა კარიერული განვითარების სამსახურები.
3. შრომის ბაზრის თავისებურებების შესახებ, სტუდენტებისთვის ინფორმაციის მიწოდება უნდა მოხდეს სხვადასხვა წყაროებზე დაყრდნობით.
4. სახელმწიფომ უნდა იზრუნოს სტუდენტთა დაფინანსების წყაროების გაზრდაზე.
5. უსდ-ებმა უნდა იზრუნონ მომავალი პროფესიული ცხოვრებისთვის სტუდენტების მომზადებაზე, რათა მათ თავიდანვე დაინახონ მკაფიო კავშირი საკუთარ საგანმანათლებლო პროგრამებსა და დასაქმებას შორის.
6. აუცილებელია უსდ-ებმა იზრუნონ სსსმ/შშმ სტუდენტებისთვის შესაბამის ინფრასტრუქტურულ თუ ადმინისტრაციულ უზრუნველყოფაზე.
7. უსდ-ებმა იზრუნონ სტუდენტური საერთო საცხოვრებლების ინფრასტრუქტურის განვითარებაზე ან გაფართოებაზე.
8. სხვადასხვა მიმართულებით თანაბარი ხელმისაწვდომობის გაზრდის და გენდერული სტერეოტიპების შემცირების მიზნით, სასურველია უსდ-ებმა იზრუნონ პროგრამების მეტ პოლულარიზაციაზე როგორც ვაჟებში, ასევე - გოგონებში.

გამოყენებული მასალები:

- ევროსტუდენტის კვლევის შედეგების ვრცელი ანალიტიკური ანგარიში
- www.eurostudent.eu – database

დანართი #1- კვლევაში მონაწილე უმაღლესი საგანმანათლებლო დაწესებულებები

#	უმაღლესი საგანმანათლებლო დაწესებულება
1	ახალი საქართველოს უნივერსიტეტი
2	მართლმადიდებლური საღვთისმეტყველო უმაღლესი საგანმანათლებლო დაწესებულება - საქართველოს სამოციქულო ავტოკეფალური მართლმადიდებელი ეკლესიის გელათის სასულიერო აკადემია და სემინარია
3	ნიუ ვიუენ უნივერსიტეტი

#	უმაღლესი საგანმანათლებლო დაწესებულება
4	საქართველოს სამოციქულო ავტოკეფალური მართლმადიდებელი ეკლესიის თბილისის სასულიერო აკადემია და სემინარია
5	საქართველოს საპატრიარქო გრემის სასულიერო სემინარია
6	საქართველოს საპატრიარქოს ახალციხის წმინდა გრიგოლ ხანძთელის სახელობის სასულიერო სემინარია
7	საქართველოს საპატრიარქოს წმიდა ანდრია პირველწოდებულის სახელობის ქართული უნივერსიტეტი
8	საქართველოს საპატრიარქოს წმიდა იოანე ღვთისმეტყველის სახელობის ბათუმის სასულიერო სემინარია
9	წმიდა მარტინე აღმსარებლის სახელობის ცაგერის სასულიერო სემინარია
10	ჯიპა - საქართველოს საზოგადოებრივ საქმეთა ინსტიტუტი
11	საქართველოს საპატრიარქოს წმინდა თამარ მეფის სახელობის უნივერსიტეტი
12	აკაკი წერეთლის სახელმწიფო უნივერსიტეტი
13	ბათუმის შოთა რუსთაველის სახელმწიფო უნივერსიტეტი
14	ბათუმის ხელოვნების სასწავლო უნივერსიტეტი
15	გორის სახელმწიფო სასწავლო უნივერსიტეტი
16	თბილისის აპოლონ ქუთათელაძის სახელობის სახელმწიფო სამხატვრო აკადემია
17	თბილისის ვანო სარაჯიშვილის სახელობის სახელმწიფო კონსერვატორია
18	თბილისის სახელმწიფო სამედიცინო უნივერსიტეტი
19	იაკობ გოგებაშვილის სახელობის თელავის სახელმწიფო უნივერსიტეტი
20	ივანე ჯავახიშვილის სახელობის თბილისის სახელმწიფო უნივერსიტეტი
21	ილიას სახელმწიფო უნივერსიტეტი
22	სამცხე - ჯავახეთის სახელმწიფო უნივერსიტეტი
23	სასწავლო უნივერსიტეტი - ბათუმის სახელმწიფო საზღვაო აკადემია
24	საქართველოს ტექნიკური უნივერსიტეტი
25	საქართველოს შოთა რუსთაველის თეატრისა და კინოს სახელმწიფო უნივერსიტეტი
26	სოხუმის სახელმწიფო უნივერსიტეტი
27	შოთა მესხიას ზუგდიდის სახელმწიფო სასწავლო უნივერსიტეტი
28	საქართველოს ფიზიკური აღზრდისა და სპორტის სახელმწიფო სასწავლო უნივერსიტეტი
29	"გურამ თავართქილაძის სახელობის თბილისის სასწავლო უნივერსიტეტი"

#	უმაღლესი საგანმანათლებლო დაწესებულება
30	ახალი უმაღლესი სასწავლებელი
31	ბათუმის ნავიგაციის სასწავლო უნივერსიტეტი
32	ბათუმის უმაღლესი საზღვაო საინჟინრო სასწავლებელი ანრი
33	ბიზნესისა და ტექნოლოგიების უნივერსიტეტი
34	გრიგოლ რობაქიძის სახელობის უნივერსიტეტი
35	დავით ტვილდიანის სამედიცინო უნივერსიტეტი
36	ევროპის უნივერსიტეტი
37	თბილისის ჰუმანიტარული სასწავლო უნივერსიტეტი
38	კავკასიის საერთაშორისო უნივერსიტეტი
39	კავკასიის უნივერსიტეტი
40	პეტრე შოთაძის სახელობის თბილისის სამედიცინო აკადემია
41	სასწავლო უნივერსიტეტი გეომედი
42	საქართველოს საავიაციო უნივერსიტეტი
43	საქართველოს უნივერსიტეტი
44	სულხან-საბა ორბელიანის სასწავლო უნივერსიტეტი
45	უმაღლესი სასწავლებელი "ჯორჯია"
46	ქართულ-ამერიკული უნივერსიტეტი
47	ქუთაისის უნივერსიტეტი
48	შავი ზღვის საერთაშორისო უნივერსიტეტი
49	აღმოსავლეთ ევროპის უნივერსიტეტი
50	ბაუ ინტერნეიშენალ უნივერსიტი, ბათუმი
51	თბილისის დავით აღმაშენებლის სასწავლო უნივერსიტეტი
52	საქართველოს ბანკის სასწავლო უნივერსიტეტი
53	საქართველოს დავით აღმაშენებლის სახელობის უნივერსიტეტი
54	საქართველოს ეროვნული უნივერსიტეტი სეუ
55	უმაღლესი სასწავლებელი განათლების აკადემია